

बार्षिक प्रगति तथा तथ्याङ्क पुस्तिका आ.व. २०७९/०८०



बागमती प्रदेश सरकार
कृषि तथा पशुपन्छी विकास मन्त्रालय
कृषि विकास निर्देशनालय
कृषि ज्ञान केन्द्र
धुलिखेल, काभ्रेपलान्चोक
Web: www.kavre.akc.gov.np
Email : akckavre@gmail.com

मेरो भनाइ

बागमती प्रदेशका १३ जिल्लाहरूमध्ये काभ्रे र सिन्धुपाल्चोक जिल्ला समग्र कृषि उत्पादन, उत्पादकत्व र व्यवसायिकताका दृष्टिकोणले तुलनात्मक रूपमा अग्रणी जिल्लाको रूपमा चिनिन्छ । यी जिल्लाहरूको प्रमुख खाद्यान्न बाली उत्पादनमा मकै, आलु, धान छन् भने तरकारी र फलफूल उत्पादनमा पनि उल्लेखनीय स्थान ओगट्ने जिल्लाहरूमा पर्दछन् । सुन्ताला जातका फलफूल, मह, च्याउ, अलैंची, कफी जस्ता नगदे बाली पनि यी जिल्लाहरूमा उत्पादन हुने गर्दछ । जिल्लाका यी उत्पादनले आफ्नो आवश्यकता पुरा गरेर वार्षिक करोडौं रुपैयाको कृषि उपजहरू जिल्ला बाहिर समेत निर्यात गरेको पाइन्छ ।

कृषि ज्ञान केन्द्रले प्रादेशिक नीति तथा योजना आयोगले लिएको लक्ष्य, उद्देश्य हासिल गर्न र प्रदेशलाई विस्तारै कृषिमा आत्मनिर्भर बनाउन प्राथमिकतामा परेका बाली विशेषका कार्यक्रमहरूलाई अघि बढाउँदै कार्यान्वयनमा ल्याउने गरेको छ । खास गरी कृषि प्रसारका माध्यमबाट कृषकका समस्या पहिचान गर्ने र समाधानका उपायहरू पत्ता लगाइ सो अनुरूपका कार्यक्रमहरू तर्जुमा गरी कार्यान्वयनमा ल्याउने गरिएको छ । यस सन्दर्भमा प्रदेश सरकार मार्फत संचालन हुने कार्यक्रमहरूको एउटा पक्ष छ भने संघिय सरकारका प्राथमिकतामा परेका कार्यक्रमहरू पनि शसर्त अनुदानका रूपमा कृषि ज्ञान केन्द्रले नै संचालन गर्दै आएको छ । कृषि ज्ञान केन्द्र मार्फत वार्षिक रूपमा प्रवाह गरिँदै आएको प्राविधिक सेवा टेवा र कृषि व्यवसाय प्रवर्द्धन एवं विकास सम्बन्धि कार्यक्रमहरूले अवश्य पनि कृषिको आधुनिककरण एवं व्यवसायिकरण भई उत्पादन र उत्पादकत्व बृद्धिमा टेवा पुर्याइरहेको छ भन्ने कार्यालयले विश्वास लिएको छ ।

यस वार्षिक पुस्तिकामा कृषि ज्ञान केन्द्र, काभ्रेपलान्चोक को कार्यक्षेत्र रहेका काभ्रेपलान्चोक र सिन्धुपाल्चोक जिल्लाको वस्तुगत जानकारी, कृषि सम्बन्धि वस्तुस्थिति एवं तथ्याङ्क र आ.व. २०७९/८० मा कृषि ज्ञान केन्द्रले संचालन गरेका कार्यक्रमहरूको प्रगति विवरण लगायतका विषयहरू एकिकृत गरि प्रकाशन गरिएको छ । यो पुस्तिका आम कृषक वर्ग प्राविधिक संचारकर्मी शैक्षिक संस्थामा संलग्न व्यक्तिहरू लगायत विभिन्न सरकारी निकायहरूलाई उपयोगी हुने विश्वास लिइएको छ ।

अन्त्यमा, यस पुस्तक तयार गर्न प्रत्यक्ष रूपमा संलग्न भइ अग्रणी भूमिका खेल्नुहुने योजना, अध्ययन परीक्षण तथा तथ्याङ्क शाखाका कृषि अर्थ विज्ञ श्री निर्मल पौडेल लगायत सहयोग गर्नु हुने सबै शाखाका अधिकृतहरूलाई विशेष धन्यवाद दिन चाहन्छु । साथै आगामी दिनमा यस पुस्तकलाई थप परिष्कृत उपयोगी एवं त्रुटिरहित बनाउन यहाँहरूको अमूल्य सुझाव सल्लाहको समेत अपेक्षा राखिएको छ ।

कुल प्रसाद दवाडी
कार्यालय प्रमुख

विषय सूची

खण्ड-क

काभ्रेपलान्चोक जिल्लाको परिचय	७
ऐतिहासिक पृष्ठभूमि	८
भौगोलिक अवस्थिति	८
राजनीतिक एवं प्रशासनिक विभाजन	९
जिल्ला स्थित स्थानीय तहहरूको विवरण	९
भू-उपयोग स्थिति	१०
हावापानी	१०
काभ्रेपलान्चोक जिल्लाको जनसंख्या सम्बन्धी विवरण.....	११
जिल्लाका प्रमुख धार्मिक तथा पर्यटकीय स्थलहरू.....	१३

खण्ड-ख

सिन्धुपाल्चोक जिल्लाको परिचय	१४
ऐतिहासिक पृष्ठभूमि	१५
जिल्लास्थित स्थानीय तहहरूको विवरण.....	१६
भू-उपयोग स्थिति	१६
हावापानी	१७
सिन्धुपाल्चोक जिल्लाको जनसंख्या सम्बन्धी विवरण.....	१८
जिल्लाका प्रमुख धार्मिक तथा पर्यटकीय स्थलहरू	१८
प्रमुख नदीनाला, ताल र पोखरी	१८

खण्ड-ग

कृषि ज्ञान केन्द्र, काभ्रेपलान्चोक	१९
(कार्यक्षेत्र: काभ्रेपलान्चोक र सिन्धुपाल्चोक)	१९
कृषि ज्ञान केन्द्र, काभ्रेको संगठन संरचना.....	२०
कृषि ज्ञान केन्द्र, काभ्रेको कार्यविवरण	२१
योजना, अध्ययन तथा तथ्याङ्क शाखा	२२
मौजुदा दरबन्दी र पदपूर्ति सम्बन्धि विवरण	२५

कृषि ज्ञान केन्द्र, काभ्रेपलान्चोकको स्थापनाकाल देखि हाल सम्मका कार्यालय प्रमुखहरुको विवरण....	२६
हाल कार्यरत कर्मचारीको विवरण.....	२७
कृषि ज्ञान केन्द्र, काभ्रेपलान्चोकको नागरिक बडापत्र.....	२८
कार्यालयको सम्पति तथा जिन्सी विवरण आ. व. २०७९/८०.....	४८

खण्ड-घ

काभ्रेपलान्चोक र सिन्धुपाल्चोक जिल्लाको कृषि वस्तुस्थिति एवं तथ्याङ्क.....	५२
कृषि जग्गाको अवस्था	५४
तालिका नं. १ काभ्रेपलान्चोक जिल्लाको कृषि जग्गाको विवरण.....	५४
तालिका नं. २ सिन्धुपाल्चोक जिल्लाको कृषि जग्गाको विवरण.....	५४
कृषि बाली/वस्तुहरुको क्षेत्रफल उत्पादन र उत्पादकत्व.....	५५
तालिका नं. ३ कृषि बाली/वस्तुहरुको आ.व. २०७८/७९ को कृषि तथ्याङ्क विवरण.....	५५
तालिका नं. ४ कृषि बाली/वस्तुहरुको आ.व. २०७९/८० को कृषि तथ्याङ्क विवरण.....	५६
काभ्रेपलान्चोक र सिन्धुपाल्चोक जिल्लाका प्राथमिकता प्राप्त कृषि बाली/वस्तुहरुको विशेष पकेट क्षेत्रहरुको विवरण	५७
स्थानीय तहअनुसार प्राथमिकता प्राप्त बाली/वस्तुहरुको विवरण.....	५८
बाली पात्रो.....	६०
शीत भण्डारहरुको विवरण.....	६०
तालिका नं. ५ काभ्रे जिल्ला स्थित शीत भण्डारहरुको विवरण.....	६०
बीउ विक्रेता तथा एगोभेटहरु.....	६२
तालिका नं. ६ काभ्रेपलान्चोक र सिन्धुपाल्चोक जिल्लामा बीउ विजनको कारोवार गर्न अनुमति लिएका विक्रेताहरुको विवरण...	६२
बीउ उत्पादक कृषक समूह/सहकारी/संस्थाहरु.....	६९
तालिका नं. ७ काभ्रेपलान्चोक र सिन्धुपाल्चोक जिल्लाका बीउ उत्पादक तथा वितरक संस्थाहरुको विवरण	६९
तालिका नं. ८ उन्नत बीउको आवश्यक परिमाण तथा उन्नत/हाइब्रीड बीउको आपूर्ति स्थिति	७५
विषादी विक्रेताहरु र वार्षिक विषादी खपतको अवस्था.....	७६
तालिका नं. ९ काभ्रेपलान्चोक जिल्लामा संचालित विषादी विक्रेताहरुको विवरण.....	७६
तालिका नं. १० सिन्धुपाल्चोक जिल्लामा संचालित विषादी विक्रेताहरुको विवरण.....	८१
तालिका नं. ११ वार्षिक विषादी खपत सम्बन्धी विवरण (आ.व. २०७९/०८०)	८३
संकलन केन्द्र तथा कृषि उपज बजारहरु	८३
तालिका नं. १२ जिल्लामा अवस्थित संकलन केन्द्र तथा कृषि उपज बजारहरुको विवरण.....	८४

तालिका नं. १३ जिल्लामा रहेका नर्सरी तथा श्रोत केन्द्रहरूको विवरण.....	८७
तालिका नं. १४ काभ्रेपलान्चोक र सिन्धुपाल्चोक जिल्लामा रहेका च्याउ तथा मौरीपालन श्रोत केन्द्रहरूको विवरण.....	८९
तालिका नं. १५ काभ्रेपलान्चोक जिल्लाको मुख्य पुष्प नर्सरीहरूको विवरण.....	९०
तालिका नं. १६ जिल्लाको च्याउ खेती सम्बन्धी संक्षिप्त विवरण.....	९१
तालिका नं. १७ जिल्लाको मौरीपालन व्यवसाय सम्बन्धी संक्षिप्त विवरण.....	९२
अनुदानित रासायनिक मलको माग तथा आपूर्ति अवस्था.....	९३
तालिका नं. १८ वार्षिक अनुदानित रासायनिक मल विक्रि/आपूर्ति विवरण	९४
तालिका नं.१९ काभ्रेपलान्चोक जिल्लामा कृषि वाली/वस्तुहरूलाई आवश्यक रासायनिक मलको परिमाण तथा आपूर्तिको अवस्था	९५
तालिका नं.२० सिन्धुपाल्चोक जिल्लामा कृषि वाली/वस्तुहरूलाई आवश्यक रासायनिक मलको परिमाण तथा आपूर्तिको अवस्था	९६
जिल्ला स्थित कार्यालयहरूको विवरण.....	९७

खण्ड-ड

वार्षिक कार्यक्रम तथा प्रगति.....	१०१
कृषि ज्ञान केन्द्र काभ्रेको आ.व. २०७९/८० को वार्षिक कार्यक्रम र प्रगति	१०२
तालिका नं. २१ कृषि ज्ञान केन्द्र, काभ्रेको आ.व. २०७९/८० को वार्षिक प्रगति विवरण (प्रादेशिक कार्यक्रम).....	१०३
तालिका नं. २२ प्रधानमन्त्री कृषि आधुनिकिकरण परियोजना तर्फको वार्षिक प्रगति विवरण (आ.व. २०७९/८०)	११०
तालिका नं. २३ कृषि विभाग संघ शसर्त तर्फको वार्षिक प्रगति सारांश (आ.व. २०७९/८०)	१११
कृषि विकास अनुदान तथा प्रोत्साहन सहयोग.....	११२
आ.व. २०७९/८० को वार्षिक कार्यक्रमहरूबाट हासिल मुख्य मुख्य उपलब्धीहरू	११५
कृषि ज्ञान केन्द्र, काभ्रेपलान्चोकको आ.व. २०८०/८१ को वार्षिक कृषि विकास कार्यक्रम	१२०
तालिका नं. २४ कृषि ज्ञान केन्द्र, काभ्रेपलान्चोकको आ.व. २०८०/८१ को वार्षिक कृषि विकास कार्यक्रम विवरण.....	१२१
आ.व. २०७९/८० को उपलब्धि सारांश	१२४

फोटोहरू

खण्ड क
काभ्रेपलान्चोक जिल्लाको परिचय

ऐतिहासिक पृष्ठभूमि

नेपालमा लाखौं वर्ष अघि मध्य पहाडी उपत्यकाहरूमा प्राग मानवहरूको बसोवास रहेका विभिन्न प्रमाणहरू पाइएका छन् । काभ्रेपलान्चोक, चरिकोट, लुभु लगायत स्थानहरूमा ढुङ्गे हतियार (बज्रढुङ्गा) फेला परेबाट आदिम मानवको उपस्थिति यस भेगमा रहेको देखिन्छ । प्राचिन कालमा गोपालवंशी शासकहरूको राज्यको सिमाना पूर्वमा दुधकोशी, पश्चिममा त्रिशुली नदीसम्म रहेको थियो भने उत्तरमा गोसाईकुण्ड र दक्षिणमा चित्लाङ्गसम्म फैलिएको इतिहासमा उल्लेख भएको पाइन्छ । हालको काभ्रे जिल्लामा त्यतिबेला गोपालवंशीहरूले शासन गर्दथे भन्ने पुष्टी हुन आउँछ ।

काभ्रे जिल्लाका केही ऐतिहासिक स्थानहरू जस्तै- सांगाको पुरानो नाम शङ्खु, खोपासीलाई कुर्पासी, नालालाई नालङ्ग, बनेपालाई भुजुङ्ग र वल्पो पलान्चोकलाई पिराखचो भन्ने गरिन्थ्यो । यी स्थानहरूको नामाकरण किराँत शब्दबाट भएको देखिन्छ । यसबाट के पुष्टि हुन्छ भने गोपालवंशीहरूलाई हटाई किराँतहरूले नेपालको शासन चलाएसँगै यि क्षेत्रहरूमा पनि किराँतहरूको शासन कायम रहेको थियो । ग्रन्थ अनुसार वि. सं. ११५६ तिर धुलिखेलको सैनिक प्रशासन सामन्त रामदेवले गरेको देखिन्छ । त्यस्तै इतिहास अनुसार वि. सं. १२०७ मा बनेपाको सातगाउँ भुकम्पले ध्वस्त भएपछि नेपालका राजा आनन्ददेव ले पुननिर्माण गरेको उल्लेख छ । वि. सं. १२८९ मा पलान्चोकका शासक उदयसिंहदेवले विद्रोह गरी नेपाल राज्यबाट स्वतन्त्र हुन खोजेकोले त्यतिबेलाका शासक अभयमल्लले उक्त विद्रोहलाई दबाउन बनेपा, फर्पिङ्ग, नुवाकोटका शासकको सहयोग लिएका थिए भन्ने इतिहासमा उल्लेख छ । राजा जयभिमदेवको पालामा ई.सं. १२६० मा बनेपा (वल्पो) का अरनिको ८० जना कलाकार सहित तिब्बती सरकारको अनुरोधमा तिब्बत पुगेका थिए । पछि उनी त्यहीँबाट परिवारसहित चीन पुगे । अरनिकोको कारणले नेपाल र चीन बीचको सम्बन्ध सुमधुर रहेको थियो । अरनिको चीन गएपछि चीनबाट धेरै पटक नेपालमा चिनियाँ प्रतिनिधिमण्डलले भ्रमण गरेका थिए ।

वि. सं. २०१८ सालको प्रशासनिक विभाजन पूर्व यस जिल्लाका भूभागहरू पूर्व १ नं. क्षेत्र अन्तर्गत पर्दथ्यो । इतिहास अनुसार पूर्व १ नं. क्षेत्रमा २८ मौजाहरू रहेका थिए जसको सदरमुकाम चौतारा रहेको थियो । ती मौजाहरूमध्ये काभ्रे र पलान्चोक दुई ठूला मौजाहरू अन्तर्गतका गाउँहरूलाई मिसाई २०१९ सालमा काभ्रेपलान्चोक जिल्लाको स्थापना गरीएको थियो ।

भौगोलिक अवस्थिति

काभ्रेपलान्चोक जिल्ला नेपालको मध्यपूर्वी पहाडी भूभागमा अवस्थित जिल्लाहरू मध्येको एक हो । देशको प्रशासनिक विभाजन अनुसार यस वागमती प्रदेशमा पर्दछ । यो जिल्ला ८५° २४' देखि ८५° ४९' पूर्वी देशान्तर तथा २७° २०' देखि २७° ४५' उत्तरी आक्षांश बीच महाभारत पर्वत श्रृंखलामा

अवस्थित छ । यस जिल्लाको भूभाग समूद्रि सतह देखि २८० मि. (कोखाजोर खोला) देखि ३०१८ मि. (बेथानचोक नारायण डाँडा) सम्म फैलिएको यस जिल्लाको कुल क्षेत्रफल १३९६ वर्ग कि.मि. रहेको छ । यस जिल्लाको पूर्वमा रामेछाप र दोलखा, पश्चिममा ललितपुर, भक्तपुर र काठमाडौं, उत्तरमा सिन्धुपाल्चोक र दक्षिणमा सिन्धुली र मकवानपुर जिल्लाहरू पर्दछन् । देशको राजधानी काठमाडौंबाट पूर्वी स्थानमा रहेको यस जिल्लाको मुख्य प्रवेशद्वार साँगा २१ कि.मि. को दुरीमा रहेको छ भने जिल्ला सदरमुकाम धुलिखेल ३० कि.मि. को दुरीमा रहेको छ ।

राजनीतिक एवं प्रशासनिक विभाजन

देशको राजनीतिक एवं प्रशासनिक विभाजन अनुसार शुरुमा यस जिल्लालाई ९९ गा.वि.स. हरूमा विभाजन गरिएको थियो भने वि.सं. २०३७ माघ १७ गते ६८ गा.वि.स. हरू कायम गरिएको थियो । पुन वि.सं. २०३८ सालमा यस जिल्लामा ९७ गा.वि.स. हरू र १ नगरपालिका कायम गरिएको थियो । वि.सं. २०७३ फागुन २७ सम्म यस जिल्लामा ५ नगरपालिकाहरू र ७५ गा.वि.सहरू रहेको थियो ।

तर पछिल्लो समय संघीय संरचना अनुसार नेपाल सरकारले वि.सं. २०७३ फागुन २७ गते राजपत्रमा प्रकाशित गरी काभ्रेपलान्चोक जिल्लालाई १३ वटा स्थानीय तहहरूमा विभाजन गरी हाल त्यही कायम रहेको छ । साथै प्रतिनिधि सभामा दुईवटा क्षेत्र र प्रदेश सभामा प्रतिनिधि सभा १ अन्तर्गत क र ख, प्रतिनिधि सभा २ अन्तर्गत क र ख गरी जम्मा चार प्रदेश निर्वाचन क्षेत्र कायम गरिएको छ । १३ वटा स्थानीय तहहरूमध्ये ७ वटा गाउँपालिका र ६ वटा नगरपालिका रहेका छन् ।

जिल्लास्थित स्थानीय तहहरूको विवरण

क्र.सं.	स्थानीय तहको नाम	क्षेत्रफल (वर्ग कि.मि.)	वडा संख्या
१	भुम्लु गाउँपालिका	९१	१०
२	चौरीदेउराली गाउँपालिका	९८	९
३	खानीखोला गाउँपालिका	१३२	७
४	महाभारत गाउँपालिका	१८६	८
५	तेमाल गाउँपालिका	८९	९
६	रोशी गाउँपालिका	१७६	१२
७	बेथानचोक गाउँपालिका	१०१	६
८	नमोबुद्ध नगरपालिका	१०२	११
९	मण्डनदेउपुर नगरपालिका	८९	१२
१०	पाँचखाल नगरपालिका	१०३	१३

११	धुलिखेल नगरपालिका	५५	१२
१२	बनेपा नगरपालिका	५५	१४
१३	पनौति नगरपालिका	११८	१२

भू-उपयोग स्थिति

काभ्रेपलान्चोक जिल्लाको कूल क्षेत्रफल १४०४ वर्ग कि.मि. (१४०४८६ हेक्टर) रहेको छ जसमध्ये जिल्लाको भू-उपयोग स्थिति निम्नानुसार रहेको छ ।

क्र.सं.	विवरण	सिवालिक हे.	मध्यपहाड हे.	क्षेत्रफल (हेक्टर)	प्रतिशत
१	कृषि क्षेत्र	१०८१	६०५१३	६१५९४	४३.८
क	उपत्यका, टार, वेशी	३१०	७४४८	७७५८	५.५
ख	भिरालो	१३७	३९३०६	३९४४३	२८.१
ग	कम भिरालो	६३४	१७७५९	१४३९३	१०.२
२	वन जङ्गल क्षेत्र	२८०६	३६७५९	३९५६५	२८.१६
क	१०-४०% Crown cover	३९०	२१०९१	२१४८१	१५.२९
ख	४०-७०% Crown cover	२७१६	१४३४०	१६७५६	११.९२
ग	७०% Crown cover		१३२८	१३२८	०.९४
३	झाडी क्षेत्र	४५	३४१९१	३४२३६	२४.३७
४	चरण क्षेत्र	१०	३७५१	३७४६	२.६७
५	चट्टान	८५	११८३	१२६८	०.९
६	नगर		६०	६०	०.०४
७	भु-क्षय		१२	१२	
कूल जम्मा		४०२६.२८ (२.९%)	१३६४५९ (९७.१%)	१४०४८५	१००

हावापानी

जिल्लाको भौगोलिक तथा धरातलीय विविधता संगसंगै यहाँको हावापानीमा पनि विविधता पाईन्छ । खासगरी यहाँ तीन प्रकारको हावापानी पाइन्छ ।

अर्धउष्ण जलवायु क्षेत्र (Sub-Tropical Climate): समुन्द्र सतहदेखि १००० मि. सम्म उचाईमा रहेका सुनकोशी नदी किनार र रोशी क्षेत्रको पूर्वी भाग तथा पाँचखाल उपत्यकाका साथै दक्षिणतर्फ सिवालिक क्षेत्रहरू (पाँचखाल, महादेवस्थान, भकुण्डेवेशी, मंगलटार, तालढुंगा, शिखर, अम्बोटे, गोकुले) मा यस प्रकारको हावापानी पाइन्छ । यस क्षेत्रको तापक्रम ५ देखि ३४ डिग्री सेल्सियस सम्म हुने गर्दछ ।

न्यानो समशीतोष्ण जलवायु क्षेत्र (Mild temperate Climate): समुन्द्र सतहदेखि करिब १००० मि. देखि २००० मि. सम्मको क्षेत्रमा यस प्रकारको हावापानी पाइन्छ । जिल्लाको भौगोलिक वनावट अनुसार प्राय क्षेत्रहरूमा यस प्रकारको हावापानी पाइन्छ । बनेपा, पनौती लगायत जिल्लाका अधिकांश भागहरू यस क्षेत्रमा पर्दछन् । यस क्षेत्रको तापक्रम २ देखि २८ डिग्री सेल्सियस सम्म हुने गर्दछ ।

ठण्डा शीतोष्ण जलवायु क्षेत्र (Cool temperate Climate): खासगरी यस प्रकारको हावापानी समुन्द्र सतहबाट २००० मि. भन्दा माथीका क्षेत्रहरूमा पाइन्छ । जिल्लाका चौबास, च्याम्पाडबेसी, नगरकोट पोखरी, नारायणस्थान तथा महाभारत श्रृंखलाहरू मा यस प्रकारको हावापानी पाइने गर्दछ । यस क्षेत्रको तापक्रम ० देखि १८ डिग्री सेल्सियस सम्म हुने गर्दछ । यी क्षेत्रहरूमा हिउँदमा हिमपात हुने गर्दछ ।

वर्षा

यस जिल्ला दक्षिणपूर्वी मनसुन प्रभावित क्षेत्रमा पर्ने हुनाले असार देखि भाद्र महिना सम्म प्रशस्त पानी पर्दछ । जिल्लाका मुख्य दुई जलाधारक्षेत्रहरू बागमती र रोशी क्षेत्र हुँदै न्यून चापीय वायु जाने हुनाले यस क्षेत्रमा बढी वर्षा हुने गर्दछ । रोशी जलाधार क्षेत्रमा १३०० देखि २००० मि.मि. र बागमती जलाधार क्षेत्रमा २००० मि.मि. भन्दा बढी तथा सुनकोशी क्षेत्रमा १३०० मि.मि. भन्दा कमा वर्षा हुने गर्दछ ।

काभ्रेपलान्चोक जिल्लाको जनसंख्या सम्बन्धी विवरण

राष्ट्रिय जनगणना २०७८ को प्रारम्भिक नतिजा अनुसार काभ्रेपलान्चोक जिल्लाको कुल जनसंख्या ३,६६,८७९ रहेको छ, जसमध्ये पुरुष ४९.३२ प्रतिशत (१,८०,९३७) र महिला ५०.६८ प्रतिशत (१,८५,९४२) रहेको छ । गत राष्ट्रिय जनगणना २०६८ अनुसार काभ्रेपलान्चोक जिल्लाको कुल जनसंख्या ३,८१,९३७ रहेको थियो, जसमध्ये पुरुष ४९.३२ प्रतिशत (१,८२,९३६) र महिला ५०.६८ प्रतिशत (१,९९,००१) रहेको थियो । यसैगरी कुल जनसंख्याको ६८.६३ प्रतिशत नगरपालिकामा र बाँकी ३१.३७ प्रतिशत गाउँपालिकामा बसोबास गरेको देखिन्छ । समग्रमा २०७८ को प्रारम्भिक नतिजा अनुसार जिल्लाको कुल जनसंख्या वृद्धिदर -०.३९ प्रतिशत रहेको छ, २०६८ अनुसार भने कुल जनसंख्या वृद्धिदर -०.१ प्रतिशत थियो । यसरी हेर्दा जिल्लाको जनसंख्या

घट्दोक्रममा रहेको देखिन्छ तर शहरी क्षेत्रको जनसंख्या बृद्धिदर भने ०.५९ प्रतिशतले वृद्धि भएको देखिन्छ ।

वि.सं. २०६८ को राष्ट्रिय जनगणना अनुसार जिल्लामा बसोवास गर्दै आएका मुख्य जातजातीहरूमा क्रमश तामाङ् (३४.०१%), ब्राह्मण पहाडी (२१.५३%), क्षेत्री (१३.६९%), नेवार (१३.२७%), मगर (३.८२%), कामी (२.४१%), सार्की (१.८७%), दनुवार (१.८%), दमाई (१.४६%), सन्यासी (०.९४%), पहारी (०.९३%), गुरुङ्ग (०.३१%), हायु (०.०१%) र अन्य जातजातीहरू (३.९७%) रहेका छन् ।

स्थानीय तह अनुसारको जनसंख्या विवरण

क्र.सं.	स्थानीय तह	जनगणना २०६८	जनगणना २०७८	मतदाता संख्या २०७८
१	भुम्लु गाउँपालिका	१८९१६	१५८५८	१६५३८
२	चौरीदेउराली गाउँपालिका	२०८९२	१४५३९	१९७५१
३	खानीखोला गाउँपालिका	१४३९८	१२३७५	१०३३३
४	महाभारत गाउँपालिका	१८२८३	१६१४८	१२२६३
५	तेमाल गाउँपालिका	२२७१२	१६९५९	२०८८७
६	रोशी गाउँपालिका	२८७४६	२३५५१	२२२१८
७	बेथानचोक गाउँपालिका	१६७७७	१४९९६	१४४६०
८	नमोबुद्ध नगरपालिका	२९५१९	२६२८०	२५७९७
९	मण्डनदेउपुर नगरपालिका	३२६५९	३१२६१	२८१९४
१०	पाँचखाल नगरपालिका	३७९९७	३५९९२	२९७३१
११	धुलिखेल नगरपालिका	३२१६२	३६१८३	२५६०९
१२	बनेपा नगरपालिका	५५६२८	६७६२९	३७३७७
१३	पनौति नगरपालिका	४६५९५	५२०७८	३७९५१
जम्मा		३८१९३७	३६६८७९	३०११०९

जिल्लाका प्रमुख धार्मिक तथा पर्यटकीय स्थलहरू

स्थानीय तह	धार्मिक एवं पर्यटकीय स्थलहरू
पाँचखाल नगरपालिका	पलान्चोक भगवती मन्दिर
धुलिखेल नगरपालिका	भगवती मन्दिर, गीता मन्दिर, गणेश मन्दिर, गौखुरेश्वर मन्दिर, हरिसिद्धि मन्दिर, हजार सिंढी
बनेपा नगरपालिका	साँगा, चण्डेश्वरी भगवती, शैलेश्वर गोसाईस्थान, शहिद पार्क, भ्यु टावर, नारायण मन्दिर, महादेव मन्दिर
पनौती नगरपालिका	इन्द्रेश्वर महादेव, भद्रकाली मन्दिर, महालक्ष्मी मन्दिर, कुशादेवी माई
नमोबुद्ध नगरपालिका	नमोबुद्ध गुम्बा
मण्डनदेउपुर नगरपालिका	नगरकोट
भुम्लु गाउँपालिका	दोलालघाट

खण्ड क
सिन्धुपाल्चोक जिल्लाको परिचय

ऐतिहासिक पृष्ठभूमि

सिन्धुपाल्चोक जिल्ला संघीय संरचना अनुसार बागमती प्रदेश अन्तर्गतको एक उच्च पहाडी जिल्ला हो । देशको राजधानी काठमाडौं देखि उत्तरी सिमा तिब्बतसंग समेत यो जिल्ला जोडिएको छ । जिल्ला सदरमुकाम चौतारा राजधानी काठमाडौंबाट ८६ कि.मी. पूर्व-उत्तरमा अवस्थित छ । जुगल हिमालको काखमा रहेको यस जिल्लाको नाम "सिन्धु" र "पाल्चोक" २ वटा थुमहरुको नाम जोडेर नामाकरण गरिएको जनविश्वास रही आएको छ । सिन्धुपाल्चोक प्राचिनकालदेखि अस्तित्वमा आएको र ऐतिहासिक छविले चहकिएको जिल्ला हो । पौराणिक कथन एवं किंवदन्ती अनुसार पार्वती एक समय हिरण्यशेखर नाउँको पर्वतमा गइन् र त्यहाँ उनले सनातन नामको एक ऋषिलाई पुजेर दान दक्षिणा दिएकी थिइन् जहाँ पार्वतीको ओठको छेउबाट पसिना खसेर तुरुन्त पहेंलो भयो र नदी बन्यो । त्यहि नदी सुनकोशी (सुवर्णकौशिका) हो भन्ने किंवदन्ती रहेको छ । त्यस्तै कुनै समय स्वर्गका राजा इन्द्र स्वर्गको राजकाज छोडेर एक नदीको तीरमा गई तपस्या गर्न थालेछन् । इन्द्र नहुँदा राजकाजमा बाधा परेकोले इन्द्रयणी आएर तपस्या गरेपछि इन्द्र फेरी स्वर्ग गई यथावत राजकाज सम्हालेका थिए । यसरी इन्द्रले तपस्या गरेको हुनाले सो नदीको नाम इन्द्रावती रहन गएको हो भन्ने श्रुती कथन रहेको पाइन्छ । त्यस्तै पौराणिक कथन अनुसार विश्वामित्रको तपोवन पाँचपोखरी थियो । यसरी जिल्लामा रहेका ऐतिहासिक स्थल र प्राकृतिक श्रोतको नामाकरणदेखि विकाससम्ममा विभिन्न सान्दर्भिक किंवदन्तीहरु जोडिएर आएको पाइन्छ ।

भौगोलिक अवस्थिति

- अक्षांश २७°२७' उत्तर देखि २८°१३' उत्तरसम्म
- देशान्तर ८५°२७' पूर्व देखि ८६°०६' पूर्वसम्म
- उचाई ७४७ मिटर देखि अधिकतम ७०८५ मिटर सम्म
- कुल क्षेत्रफल: २५४२ वर्ग कि.मि.

राजनीतिक एवं प्रशासनिक विभाजन

- निर्वाचन क्षेत्र : २
- न.पा. : ३
- गा.पा : ९
- सदरमुकाम : चौतारा

जिल्लाको सिमाना

- पूर्व : दोलखा र रामेछाप जिल्ला, साथै चीनको स्वशासित क्षेत्र तिब्बत

- पश्चिम : नुवाकोट र रसुवा जिल्ला
- उत्तर : रसुवा जिल्ला र चीनको स्वशासित क्षेत्र तिब्बत
- दक्षिण : काभ्रेपलाञ्चोक, काडमाण्डौ र रामेछाप जिल्लाहरू

जिल्लास्थित स्थानीय तहहरूको विवरण

क्र.सं.	स्थानीय तहको नाम	क्षेत्रफल (वर्ग कि.मि.)	वडा संख्या
१	चौतारा साँगाचोकगढी नगरपालिका	१६५.२५	१४
२	मेलम्ची नगरपालिका	१५८.१७	१३
३	बाह्रबीसे नगरपालिका	९६.७३	९
४	बलेफी गाउँपालिका	६१.६	८
५	भोटेकोशी गाउँपालिका	२७८.३१	५
६	हेलम्बु गाउँपालिका	२८७.२६	७
७	ईन्द्रावती गाउँपालिका	१०५.०९	१२
८	जुगल गाउँपालिका	२७३.६२	७
९	लिसंखुपाखर गाउँपालिका	९८.६१	७
१०	पाँचपोखरी थाङ्गपाल गाउँपालिका	१८७.२९	८
११	सुनकोशी गाउँपालिका	७२.८४	७
१२	त्रिपुरासुन्दरी गाउँपालिका	९४.२८	६

भू-उपयोग स्थिति

क्र.सं.	भू-उपयोगको किसिम	क्षेत्रफल (वर्ग कि.मि.)	क्षेत्रफल (हेक्टर)	प्रतिशत
१	वन जङ्गलले ढाकेको क्षेत्रफल	७७५.६७	७७५.६७	३०.५१
२	कृषियोग्य जमिन	७३७.१०	७३७.१०	२९.०
३	चरण क्षेत्र	११८.२३	११८.२३	४.६५
४	हिमाली क्षेत्र	४७	४७००	१.८५
५	झाडीले ढाकेको क्षेत्र	३२२.५३	३२२.५३	१२.६९
६	पहिरोले ओगटेको क्षेत्र	२.६४	२.६४	०.१
७	बलौटे क्षेत्र	२६.४५	२६.४५	१.०४
८	बाँझो पर्ति जग्गा	४५६.१५	४५६.१५	१७.९४

९	पानीले ढाकेको क्षेत्र	२.३४	२३४	०.१०
१०	अन्य	५३.९१	५३९१	२.१२
	जम्मा	२५४२	२५४२००	१००

हावापानी

भौगोलिक अवस्थिति, हिमाल, नदीनाला आदिको कारण जिल्लामा विविध प्रकारको हावापानी रहेको पाइन्छ। उचाईको वृद्धि सँगसँगै चिसोको मात्रामा वृद्धि हुँदै जान्छ। यहाँ तातो हावा बहने बेसीदेखि बाह्र महिना हिउँले ढाकिरहने हिमश्रृङ्खलाहरू रहेका छन्। यो जिल्लामा खास गरेर चार किसिमको हावापानी पाइन्छ।

हिमाली हावापानी

१६००० फिटभन्दा माथि सँधै हिउँ जमिरहने हुनाले यहाँको हावापानी ज्यादै ठण्डी हुन्छ। यहाँ कहींकहीं लेउ, झ्याउ आदि वनस्पति पाइए तापनि अन्य बोटविरुवा हुँदैनन्। सँधै कठ्याङ्ग्रिने हावापानी भएको यस क्षेत्र मानव बसोबासको लागि त्यति उपयुक्त मानिँदैन।

लेकाली हावापानी

१३००० फिटदेखि १६००० फिटसम्मको उचाईमा यस किसिमको हावापानी पाइन्छ। यो भू-भाग खेतीको लागि उपयुक्त छैन। हिउँदमा हिउँको कारण केही गर्न नसकेतापनि वर्षायाममा भने भेडा, च्याङ्ग्रा चराउनको लागि यो ठाउँ उपयुक्त छ। हावापानी ज्यादै चिसो हुने हुनाले यहाँ मानिसको बस्ती त्यति भेटिँदैन।

समशितोष्ण हावापानी

७००० फिटदेखि १३००० फिटसम्मको उचाईमा यस खालको हावापानी पाइन्छ। यस क्षेत्रमा चौरी, भेडा, च्याङ्ग्रा पाल्नुका साथै आलु खेतीको लागि यो खालको हावापानी राम्रो मानिन्छ। हिउँदमा चिसो र वर्षामा न्यानो हुने हुनाले यस्तो हावापानी भएको क्षेत्रमा कम घना बस्तीहरू पाइन्छन्। यहाँ धुपी, सल्ला, गुराँस जस्ता बोटविरुवा पाउनाको साथै खाद्यान्न, तरकारी तथा नगदेबालीको खेती गर्ने गरिन्छ।

अर्धउष्ण हावापानी

२४५० फिटदेखि ७००० फिटसम्मको उचाईमा यस प्रकारको हावापानी पाइन्छ। जाडोमा त्यति जाडो नहुने र गर्मी नहुने यो क्षेत्र खाद्यान्न, तरकारी तथा फलफूल बाली उत्पादनका लागि ज्यादै

उपयुक्त छ । यहाँ साल, सिसौ, लाँकुरी, चाप आदि बोटबिरुवाहरु पाइन्छन् । कृषि तथा पशुपालनको लागि यो क्षेत्र अति उपयोगी रहेको छ ।

सिन्धुपाल्चोक जिल्लाको जनसंख्या सम्बन्धी विवरण

राष्ट्रिय जनगणना २०७८ को प्रारम्भिक नतिजा अनुसार सिन्धुपाल्चोक जिल्लाको कुल जनसंख्या २,६२,८५२ रहेको छ, जसमध्ये पुरुष ४९.२२ प्रतिशत (१,२९,३९५) र महिला ५०.७८ प्रतिशत (१,३३,४५७) रहेको छ । गत राष्ट्रिय जनगणना २०६८ अनुसार सिन्धुपाल्चोक जिल्लाको कुल जनसंख्या २,८७,७९८ रहेको थियो, जसमध्ये पुरुष ४८ प्रतिशत (१,३८,३५१) र महिला ५२ प्रतिशत (१,४९,४४७) रहेको थियो । समग्रमा २०७८ को प्रारम्भिक नतिजा अनुसार जिल्लाको कुल जनसंख्या वृद्धिदर -०.८७ प्रतिशत रहेको छ । यसरी हेर्दा जिल्लाको जनसंख्या घट्दोक्रममा रहेको देखिन्छ ।

वि.सं. २०६८ को राष्ट्रिय जनगणना अनुसार जिल्लामा बसोवास गर्दै आएका मुख्य जातजातीहरुमा क्रमश तामाङ् (३४.२५%), क्षेत्री (१८.२२%), नेवार (११.११%), ब्राह्मण पहाडी (१०.३२%), कामी (३.८८%), सन्यासी (३.६२%), शेर्पा (२.६३%), माझी (२.२८%) लगायत रहेका छन् ।

जिल्लाका प्रमुख धार्मिक तथा पर्यटकीय स्थलहरु

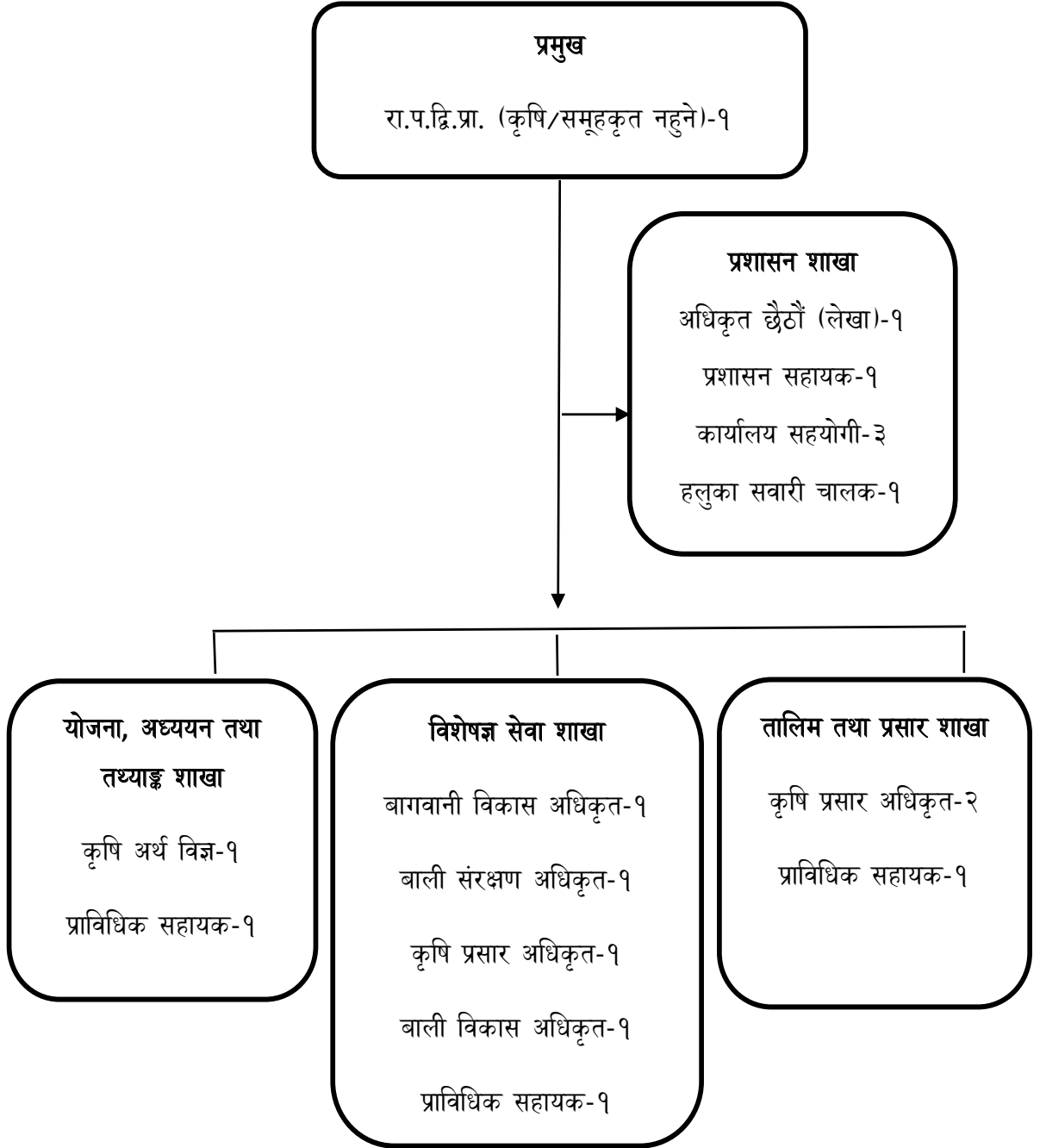
स्थानीय तह	धार्मिक एवं पर्यटकीय स्थलहरु
भोटेकोशी गाउँपालिका	तातोपानी
हेलम्बु गाउँपालिका	हेलम्बु
पाँचपोखरी थाङ्गपाल गाउँपालिका	पाँचपोखरी
जुगल गाउँपालिका	जुगल हिमाल, भैरवकुण्ड
बलेफी गाउँपालिका	पाताल गुफा
त्रिपुरासुन्दरी गाउँपालिका	त्रिपुरासुन्दरी मन्दिर

प्रमुख नदीनाला, ताल र पोखरी

इन्द्रावती, भोटेकोशी, सुनकोशी नदीहरु देखि बलेफी (ब्रम्हायणी), मेलम्ची, सिन्धुखोला, गोहोरेखोला, झ्याँडीखोला, हाँडीखोला, तौथलीखोला, बाफलखोला जस्ता खोलाहरु यहाँका प्रमुख नदीनालाहरु हुन् । पाँचपोखरी, भैरवकुण्ड, गुम्बा ताल, सूर्यकुण्ड, नौलिङ्ग कुण्ड, धुप कुण्ड, गुन्यु ताल आदि यहाँका प्रमुख ताल तथा पोखरीहरु हुन् ।

खण्ड ग
कृषि ज्ञान केन्द्र, काभ्रेपलाञ्चोक
(कार्यक्षेत्र: काभ्रेपलाञ्चोक र सिन्धुपाल्चोक)

कृषि ज्ञान केन्द्र, काभ्रेको संगठन संरचना



कृषि ज्ञान केन्द्र, काभ्रेको कार्यविवरण

- नविनतम् कृषि प्रविधि प्रसारको लागि आवश्यक कृषि प्रसार शैक्षिक कृषाकलापहरु संचालन गर्ने
- प्रदेश र स्थानीय तहमा कार्यरत प्राविधिक तथा व्यवसायिक कृषक र व्यवसायीहरुको लागि कृषि सम्बन्धि विशिष्टिकृत ज्ञान शीप प्रदान गर्न एडभान्स तालिम संचालन गर्ने,
- स्थानीय तहको क्षमताले नभ्याउने प्रकृतिका विशेषज्ञ प्राविधिक सेवा टेवा प्रदान गर्ने,
- प्रादेशिक प्रयोगशालाहरुसंगको प्राविधिक सहकार्यमा माटो, मल, बाली संरक्षण र बीउविजन परीक्षण सम्बन्धि सामान्य प्रयोगशाला सेवा प्रदान गर्ने,
- प्रदेश सरकार मार्फत संचालन हुने कृषि विकास तथा कृषि व्यवसाय प्रवर्द्धनका कार्यक्रमहरु कार्यान्वयन एवं सहजिकरण गर्ने,
- आर्थिक महत्वका स्थानीय कृषि जैविक विविधताको पहिचान, संरक्षण एवं संवर्द्धन गर्ने,
- स्थानीय समस्यामा आधारित स-साना अध्ययन परिक्षण तथा भ्यालिडेसन परिक्षणहरु सञ्चालन गर्ने,
- जिल्ला तथा स्थानीय स्तरमा बीउविजन तथा नर्सरीको श्रोत केन्द्रहरुको विकास गर्ने,
- स्थानीय तहसंगको समन्वय र सहकार्यमा नियमित रुपमा जिल्लाको समग्र कृषि वस्तुस्थिति सम्बन्धि तथ्याङ्क, सूचन संकलन तथा अद्यावधिक गरी अभिलेखिकरण गर्ने,
- नेपाल कृषि अनुसन्धान परिषदको बाह्य अनुसन्धान स्थल (Outreach Site) को रुपमा कार्य गर्ने,
- प्रधानमन्त्री कृषि आधुनिकिकरण परियोजना अन्तर्गत कमाण्ड क्षेत्र भित्रका पकेट, ब्लक, जोन तथा सुपरजोनहरुको लागि प्राविधिक सेवा टेवा प्रदान गर्ने,
- एग्रो इकोलोजिकल जोन अनुसारको प्राथमिकता प्राप्त बाली वस्तुहरुको विकास एवं प्रवर्द्धनको लागि योजना तर्जुमा, मूल्य अभिवृद्धि श्रृंखला विकास गरी कार्यान्वयन तथा समन्वय गर्ने,
- आफ्नो कमाण्ड क्षेत्रभित्र कृषि उद्यम तथा व्यवसाय संचालन गर्न चाहनेहरुको लागि व्यवसाय विकास सेवा उपलब्ध गराउने,
- किसान कल सेन्टर सञ्चालन गर्ने,
- समग्र कृषि विकासको विषयमा संघ, प्रदेश र स्थानीय तहबीच पुलको काम गर्ने ।

प्रसाशन शाखा

लेखा फाँट

- कार्यालयको विनियोजन, खर्च, राजश्व तथा धरौटीको लेखा राख्ने
- मासिक तथा वार्षिक प्रगति प्रतिवेदन तयार गर्ने
- आन्तरिक तथा अन्तिम लेखा परिक्षण गर्ने गराउने

प्रशासन फाँट

- कार्यालयका कर्मचारीहरूको दैनिक प्रसाशनिक व्यवस्थापन गर्ने
- कार्यालयको जिन्सी सामाग्री व्यवस्थापन गर्ने
- कार्यालयको नियमित मासिक बैठक संचालन गर्ने
- कार्यालयमा प्राप्त एवं प्रेषण गरिएका पत्रहरूको अभिलेख राख्ने

योजना, अध्ययन तथा तथ्याङ्क शाखा

- सबै शाखाहरू संगको समन्वयमा कार्यालयको वार्षिक कृषि विकास कार्यक्रम, बजेट तथा योजना तर्जुमा गरि PLMBIS मा प्रविष्टि गर्ने ।
- वार्षिक कार्यक्रम तथा बजेट तर्जुमा गर्न स्थानीय तह, जनप्रतिनिधिहरू, कृषक प्रतिनिधिहरू तथा अन्य सरोकारवालाहरूसंग समन्वय एवं अन्तरकृया/छलफल संचालन गर्ने ।
- वार्षिक कार्यक्रम कार्यान्वयन कार्ययोजना तयार गर्ने ।
- कार्यालयबाट सम्पादन भएका कार्यहरूको चौमासिक तथा वार्षिक प्रगति विवरणहरू अन्य शाखाहरूसंगको समन्वयमा तयार गर्ने ।
- मन्त्रालय र निर्देशनालयबाट परिपत्र भए अनुसारको विवरण तथा प्रतिवेदनहरू कार्यालय प्रमुखको निर्देशानुसार तयार गरि पठाउने ।
- स्थानीय तह र सम्बन्धित निकायहरूसंग समन्वय गरि जिल्लाको समग्र कृषि तथ्याङ्क नियमित संकलन, व्यवस्थापन र अद्यावधिक गर्ने ।
- कृषि कर्जा एवं बाली विमा सम्बन्धि कार्यमा आवश्यक समन्वय र सहजिकरण ।
- कृषि बजार व्यवस्थापन तथा बजार विकास सम्बन्धि कार्यमा आवश्यक सहजिकरण गर्ने ।
- जिल्लामा उत्पादन हुने मुख्य कृषि उपजहरूको मूल्य निर्धारण कार्यमा समन्वय तथा सहजिकरण गर्ने ।
- वार्षिक पुस्तिका, लाभग्राही विवरण पुस्तिका, प्रविधि पुस्तिका लगायतका पुस्तिकाहरू प्रकाशन एवं प्रचार प्रसार गर्ने ।
- कार्यालयबाट संचालन हुने वार्षिक स्विकृत कार्यक्रमहरू मध्ये जिम्मेवारी प्राप्त भएका कार्यक्रमहरूको आवश्यक सूचना प्रकाशन, प्राप्त आवेदनहरूको स्थलगत भेरिफिकेशन,

सम्झौता तथा कार्यान्वयन संग सम्बन्धित क्रियाकलापहरूको सघन रूपमा स्थलगत अनुगमन एवं निरीक्षण गरि प्रगति तथा उपलब्धि मापन र अभिलेखिकरण गर्ने ।

- सरकारी/गैह सरकारी संस्था, अनुसन्धान केन्द्र एवं कम्पनीहरू संग समन्वय गरि प्रविधि प्रसार, अध्ययन, परिक्षण सम्बन्धी क्रियाकलापहरू संचालन गर्ने/गराउने ।
- कार्यालयको सूचना अधिकारीको रूपमा कार्य गर्ने ।
- कार्यालयको नियमित बैठक संचालन/व्यवस्थापन गर्न तथा निर्णयहरू लेखन एवं यथोचित कार्यान्वयन गर्न कार्यालय प्रमुखलाई आवश्यक सहयोग गर्ने ।

विशेषज्ञ सेवा शाखा

- बाली संरक्षण संग सम्बन्धित प्रविधि प्रसार एवं परामर्श उपलब्ध गर्ने/गराउने ।
- विषादी अवशेष द्रुत परिक्षण प्रयोगशालाको प्रमुखको रूपमा प्रयोगशाला संचालन तथा व्यवस्थापन सम्बन्धि आवश्यक कार्यहरू गर्ने/गराउने ।
- केन्द्रको कार्य क्षेत्र भित्रका विषादी व्यावसायीहरूको विवरण अद्यावधिक गर्ने, व्यवसाय इजाजत नविकरणका लागि सिफारिश गर्ने तथा नियमित निरीक्षण गरि नविकरण नगरेको पाइएमा प्रचलित नियमानुसार इजाजत पत्र जफतको प्रक्रिया अगाडी बढाउन आवश्यक सिफारिश गर्ने ।
- विभिन्न बालीमा देखापरेका रोग किराको पहिचान गरी कृषकलाई उचित प्राविधिक सल्लाह र सुरक्षित विषादी प्रयोग गर्न सिफारिस गर्ने ।
- कृषि उद्यम तथा व्यवसाय सञ्चालन गर्न चाहनेहरूको लागि प्राविधिक तथा व्यवसायिक कार्ययोजना तयार गर्न आवश्यक सहयोग गर्ने/गराउने ।
- बाली संरक्षण संग सम्बन्धित प्रविधि पुस्तिकाहरू प्रकाशन एवं प्रचार प्रसार गर्न सहयोग गर्ने ।
- स्थानिय तहमा कार्यरत कृषि प्राविधिक एवं कृषकहरूका लागि आवश्यक प्राविधिक परामर्श सेवा प्रदान गर्ने ।
- बागवानी संग सम्बन्धित प्रविधिको नियमित रूपमा प्रचार प्रसार प्रदर्शन तथा परामर्श सेवा उपलब्ध गराउने
- वार्षिक कृषि विकास कार्यक्रम संचालन गर्दा स्थानीय तह, जनप्रतिनिधिहरू, कृषक प्रतिनिधिहरू तथा अन्य सरोकारवालाहरूसंग आवश्यक समन्वय गर्ने ।
- वार्षिक कार्यक्रम तर्जुमाका लागि आवश्यक प्राविधिक पृष्ठपोषण उपलब्ध गराउने ।

- कार्यालयबाट संचालन हुने वार्षिक स्विकृत कार्यक्रमहरू मध्ये जिम्मेवारी प्राप्त भएका कार्यक्रमहरूको आवश्यक सूचना प्रकाशन, प्राप्त आवेदनहरूको स्थलगत भेरिफिकेशन, सम्झौता तथा कार्यान्वयन संग सम्बन्धित क्रियाकलापहरूको सघन रूपमा अनुगमन निरिक्षण गरि प्रगति तथा उपलब्धि मापन र अभिलेखिकरण गर्ने।
- सरकारी/गैह सरकारी संस्था, अनुसन्धान केन्द्र हरु एंव कम्पनीहरू संग समन्वय गरि बागवानी सम्बन्धि प्रविधि प्रसार, अध्ययन तथा परिक्षण सम्बन्धित क्रियाकलापहरू संचालन गर्ने गराउने ।

तालिम तथा प्रसार शाखा

- कृषि प्राविधिक, कृषकहरूका लागि क्षमता अभिवृद्धी गर्न तालिम, गोष्ठी तथा भ्रमण जस्ता कार्यक्रमहरू संचालन तथा व्यवस्थापन सम्बन्धि आवश्यक कार्यहरू गर्ने/गराउने।
- केन्द्रमा रहेको माटो परिक्षण प्रयोगशालाको प्रमुखको रूपमा रहि माटोको नमुना परिक्षण विश्लेषण तथा नतिजा प्रतिवेदन तयार गरि लाभग्राहीलाई उपलब्ध गराउने
- कार्यालयको वार्षिक कृषि विकास कार्यक्रम, बजेट तथा योजना तर्जुमा गर्नका लागि आवश्यक पृष्ठपोषण दिने।
- कृषि प्रविधि सम्बन्धि प्रचार प्रसारका लागि स्थानीय तहका कृषि प्राविधिकहरू, कृषकहरू तथा कृषिसँग सम्बन्धित अन्य सरोकारवालाहरूसंग नियमित रूपमा अन्तरकृया/छलफल गर्ने।
- तालिम तथा प्रसार शाखाबाट सम्पादन भएका कार्यक्रमहरूको प्रतिवेदन तयार गर्ने ।
- आधुनिक तथा उन्नत कृषि प्रविधिको प्रदर्शन, परीक्षण तथा सिफारिस गर्ने/गराउने।
- कृषि उद्यम तथा व्यवसाय सञ्चालन गर्न चाहनेहरूको लागि प्राविधिक तथा व्यवसायिक कार्ययोजना तयार गर्न सहयोग गर्ने/गराउने।
- कार्यालयबाट संचालन हुने वार्षिक स्विकृत कार्यक्रमहरू मध्ये जिम्मेवारी प्राप्त भएका कार्यक्रमको आवश्यक सूचना प्रकाशन, प्राप्त आवेदनहरूको स्थलगत भेरिफिकेशन, सम्झौता तथा कार्यान्वयन संग सम्बन्धित क्रियाकलापहरूको सघन रूपमा स्थलगत अनुगमन निरिक्षण गरि प्रगति तथा उपलब्धि मापन र अभिलेखिकरण गर्ने।
- प्रविधि पुस्तिकाहरू प्रकाशन एवं प्रचार प्रसारमा आवश्यक समन्वय गर्ने।

- सरकारी/गैह सरकारी संस्था, अनुसन्धान केन्द्र हरु एवं कृषिसँग सम्बन्धित कम्पनीहरु संग समन्वय गरि प्रविधि प्रसार सम्बन्धी क्रियाकलापहरु संचालन गर्ने/गराउने ।
- स्थानिय तहमा कार्यरत कृषि प्राविधिक एवं कृषकहरुका लागि प्राविधिक परामर्श सेवा प्रदान गर्ने/गराउने ।
- बीउ विजन बिक्रेताहरुका लागि बीउ विजन उत्पादन तथा व्यवस्थापन तालिम संचालन गर्नका लागि सम्बन्धित निकाय संग आवश्यक समन्वय गर्ने तथा बीउ विजन बिक्रेता व्यवसायीको दर्ता तथा नविकरण कार्य गर्ने/ गराउने ।
- नियमित रूपमा कार्यालयको कमाण्ड क्षेत्र भित्र रहेका बीउ व्यावसायी तथा बीउ उत्पादकहरुको अनुगमन निरिक्षण गरि सोको प्रतिवेदन सम्बन्धित निकायमा पठाउने व्यवस्था मिलाउने ।
- बीउ उत्पादक समुह/सहकारी/फार्म संगको समन्वयमा बीउ उत्पादन तथा व्यवस्थापन योजना तयार गरि आवश्यक श्रोत बीउको परिमाण आंकलन गर्ने तथा सो सम्बन्धि प्रतिवेदन सम्बन्धित निकायमा नियमति रूपमा पठाउने ।

मौजुदा दरबन्दी र पदपूर्ति सम्बन्धि विवरण

क्र.स	पद	तह	समूह	दरबन्दी संख्या	पदपूर्ति संख्या	रिक्त संख्या	कैफियत
१.	वरिष्ठ कृषि विकास अधिकृत	नवौं/दशौं (प्रा.)	बाली विकास	१	१	-	
२.	कृषि प्रसार अधिकृत	सातौं (प्रा.)	कृषि प्रसार	३	२	१	
३.	कृषि अर्थ विज्ञ	सातौं (प्रा.)	एगृ इको मार्केटिङ्ग	१	१	-	
४.	बागवानी विकास अधिकृत	सातौं (प्रा.)	बागवानी	१	१	-	
५.	बाली विकास अधिकृत	सातौं (प्रा.)	बाली विकास	१	-	१	
६.	बाली संरक्षण अधिकृत	सातौं (प्रा.)	बाली संरक्षण	१	१	-	

क्र.स	पद	तह	समूह	दरवन्दी संख्या	पदपुर्ति संख्या	रिक्त संख्या	कैफियत
७.	अधिकृतस्तर छैठौं	छैठौं (प्रा.)	विभिन्न	३	२	१	
८.	लेखापाल	पाँचौं/छैठौं	सामान्य प्रशासन	१	१	-	
९	प्रशासन सहायक	पाँचौं	सामान्य प्रशासन	१	१	-	
१०	कार्यालय सहयोगी	श्रेणी विहिन	सामान्य प्रशासन	३	२	१	
११	हलुका सवारी चालक जम्मा	श्रेणी विहिन	सामान्य प्रशासन	१	१	-	करार
				१७	१३	४	

कृषि ज्ञान केन्द्र, काभ्रेपलान्चोकको स्थापनाकाल देखि हाल सम्मका कार्यालय प्रमुखहरुको विवरण

क्र.स.	कार्यालय प्रमुखको नाम, थर	अवधि		कैफियत
		देखि	सम्म	
१.	श्री कृष्णभद्र अधिकारी	२०७५/०१/७	२०७६/०४/३२	
२.	डा. जनार्दन शर्मा	२०७६/०५/०१	२०७७/०५/३१	
१.	श्री तेज प्रसाद दवाडी	२०७७/०६/०१	२०८०/०१/	
२.	श्री उमादेवी श्रेष्ठ	२०८०/०१/२०	२०८०/०४/०२	निमित्त प्रमुख
३.	श्री कुल प्रसाद दवाडी	२०८०/०४/०३	हाल कार्यरत	

हाल कार्यरत कर्मचारीको विवरण

क्र.सं.	नाम थर	तह	पद	कर्मचारी संकेत नम्बर (क.सं.नं.)	कैफियत
१	कुल प्रसाद दवाडी	अधिकृतस्तर नवौं	बरिष्ठ बाली विकास अधिकृत	१९५८४२	
२	उमादेवी श्रेष्ठ	अधिकृतस्तर सातौं	कृषि प्रसार अधिकृत	१७७९१०	
३	झरना पन्थी	अधिकृतस्तर सातौं	कृषि प्रसार अधिकृत	२३२११२	
४	उमेश सापकोटा	अधिकृतस्तर सातौं	वागवानी विकास अधिकृत	२३२२०३	
५	सरिता सापकोटा	अधिकृतस्तर सातौं	बाली संरक्षण अधिकृत	२३२२२६	
६	निर्मल पौडेल	अधिकृतस्तर सातौं	कृषि अर्थ विज्ञ	२३२२३४	
७	मदन प्रसाद जंगम	अधिकृत स्तर छैठौं	अधिकृत छैठौं	१३६३८८	
८	गजेन्द्र बहादुर अधिकारी	अधिकृत स्तर छैठौं	अधिकृत छैठौं लेखा	२८५९७९	
९	लक्ष्मी आचार्य	अधिकृतस्तर छैटौं	अधिकृत छैठौं	१९२७९६	
१०	राम शरण मिजार	सहायकस्तर पाँचौं	प्रशासन सहायक	१९६५४१	
११	हिमलाल अधिकारी	श्रेणीविहिन	कार्यालय सहयोगी	१७३९९२	
१२	चन्द्र तामाङ्ग	श्रेणीविहिन	कार्यालय सहयोगी	१६८४६६	
१३	लालबहादुर तामाङ्ग	श्रेणीविहिन	ह.स.चा.	करारमा कार्यरत	

क्र.स	सेवाको प्रकृति तथा विवरण	सेवाग्राहीले पुर्याउनु पर्ने प्रकृया र पेश गर्नुपर्ने कागजात	लाग्ने लाग्ने दस्तुर	लाग्ने समय अवधि	सेवा प्रदान गर्ने जिम्मेवार कर्मचारी शाखा र कार्यकक्ष	गुनासो सुन्ने अधिकारी	कैफियत
२.	खुद्रा विषादी विक्रेता इजाजतपत्र	<ul style="list-style-type: none"> रु १० को टिकट सहितको निवेदन, खुद्रा विषादी विक्रेता तालिममा सहभागी भइ उत्तीर्ण भएको प्रमाणपत्रको प्रतिलिपी संचालक/प्रोप्राइटरको नागरिकताको प्रतिलिपि, स्थायी लेखा नम्बर दर्ता प्रमाण पत्रको प्रतिलिपि 	निशुल्क	सोहि दिन	बाली संरक्षण अधिकृत, विशेषज्ञ सेवा शाखा	कार्यालय प्रमुख	
३	खुद्रा विषादी विक्रेता इजाजतपत्र नवीकरण	<ul style="list-style-type: none"> रु १० को टिकट सहितको निवेदन, संचालक/प्रोप्राइटरको नागरिकताको प्रतिलिपि, स्थायी लेखा नम्बर दर्ता प्रमाण पत्रको प्रतिलिपि, 	निशुल्क	सोहि दिन	बाली संरक्षण अधिकृत, विशेषज्ञ सेवा शाखा	कार्यालय प्रमुख	

क्र.स	सेवाको प्रकृति तथा विवरण	सेवाग्राहीले पुर्याउनु पर्ने प्रकृया र पेश गर्नुपर्ने कागजात	लाग्ने लाग्ने दस्तुर	लाग्ने समय अवधि	सेवा प्रदान गर्ने जिम्मेवार कर्मचारी शाखा र कार्यकक्ष	गुनासो सुन्ने अधिकारी	कैफियत
२	बीउ विजन व्यवसाय संचालन नविकरण पत्र	<ul style="list-style-type: none"> व्यवसाय दर्ता प्रमाण पत्रको प्रतिलिपि साथै रु १० को टिकट साथ निवेदन रु १० को टिकट सहितको निवेदन, बीउ उत्पादन था व्यवस्थापन तालिममा सहभागी भएको प्रमाणपत्र, संचालक/प्रोप्राइटरको नागरिकताको प्रतिलिपि, स्थायी लेखा नम्बर दर्ता प्रमाण पत्रको प्रतिलिपि, बीउ विजन व्यवसायी दर्ता तथा अनुगमन निर्देशिका २०७३ को अनसुचि ११ अनुरूप वार्षिक कारोवारको 	२००	सोहि दिन	बाली विकास अधिकृत, विशेषज्ञ सेवा शाखा	कार्यालय प्रमुख	

क्र.स.	सेवाको प्रकृति तथा विवरण	सेवाप्राहीले पुर्याउनु पर्ने प्रकृया र पेश गर्नुपर्ने कागजात	लाग्ने लाग्ने दस्तुर	लाग्ने समय अवधि	सेवा प्रदान गर्ने जिम्मेवार कर्मचारी शाखा र कार्यक्षेत्र	गुनासो सुत्रे अधिकारी	कैफियत
ख.	सिफारिसहरु	विवरण • अधिल्लो आ.व. सम्मको करचुक्ता प्रमाण पत्रको प्रतिलिपि					
१.	कृषि बिमा सिफारिस	<ul style="list-style-type: none"> रु १० को टिकट साथ निवेदन क्षति मूल्यांकनकर्ताबाट क्षति मूल्याङ्कन प्रतिवेदन निवेदकको नेपाली नागरिकताको प्रतिलिपि क्षति भएको भएमा बाली/वस्तुको फोटोहरु 	निशुल्क	सोहि दिन स्थलगत निरीक्षण गर्नुपर्ने भएमा कार्यदिन ६	कृषि प्रसार अधिकृत, विशेषज्ञ सेवा शाखा	कार्यालय प्रमुख	

क्र.स.	सेवाको प्रकृति तथा विवरण	सेवाप्राहिले पुर्याउनु पर्ने प्रकृया र पेश गर्नुपर्ने कागजात	लाग्ने दस्तुर	लाग्ने समय अवधि	सेवा प्रदान गर्ने जिम्मेवार कर्मचारी शाखा र कार्यकक्ष	गुनासो सुन्ने अधिकारी	कैफियत
२.	खुद्रा विषादी विक्रेता इजाजतपत्र	<ul style="list-style-type: none"> रु १० को टिकट सहितको निवेदन, खुद्रा विषादी विक्रेता तालिममा सहभागी भइ उत्तीर्ण भएको प्रमाणपत्रको प्रतिलिपी संचालक/प्रोप्राइटरको नागरिकताको प्रतिलिपि, स्थायी लेखा नम्बर दर्ता प्रमाण पत्रको प्रतिलिपि 	निशुल्क	सोहि दिन	बाली संरक्षण अधिकृत, विशेषज्ञ सेवा शाखा	कार्यालय प्रमुख	
३	खुद्रा विषादी विक्रेता इजाजतपत्र नवीकरण	<ul style="list-style-type: none"> रु १० को टिकट सहितको निवेदन, संचालक/प्रोप्राइटरको नागरिकताको प्रतिलिपि, स्थायी लेखा नम्बर दर्ता प्रमाण पत्रको प्रतिलिपि, 	निशुल्क	सोहि दिन	बाली संरक्षण अधिकृत, विशेषज्ञ सेवा शाखा	कार्यालय प्रमुख	

क्र.स.	सेवाको प्रकृति तथा विवरण	सेवाप्राहिले पुर्याउनु पर्ने प्रकृया र पेश गर्नुपर्ने कागजात	लाग्ने दस्तुर	लाग्ने समय अवधि	सेवा प्रदान गर्ने जिम्मेवार कर्मचारी शाखा र कार्यकक्ष	गुनासो सुत्रे अधिकारी	कैफियत
ग.	साना सिचाई कार्यक्रम	<ul style="list-style-type: none"> • वार्षिक कारोवारको विवरण • अधिल्लो आ.व. सम्मको करचुक्ता प्रमाण पत्रको प्रतिलिपि • खुद्रा विषादी विक्रेता इजाजतपत्रको प्रतिलिपि 					
१.	निवेदन दर्ता	<ul style="list-style-type: none"> • रु १० को टिकट सहितको साना सिचाई विशेष कार्यक्रम कार्यान्वयन निर्देशिका २०६१ को अनुसूचि-१ बमोजिम निवेदन माग फाराम • रु.१०० को राजश्व 	कार्यविध बमोजिम	सोहि दिन	कृषि प्रसार अधिकृत, तालिम तथा प्रसार शाखा	कार्यालय प्रमुख	

क्र.स.	सेवाको प्रकृति तथा विवरण	सेवाप्राहिले पुर्याउनु पर्ने प्रकृया र पेश गर्नुपर्ने कागजात	लाग्ने दस्तुर	लाग्ने समय अवधि	सेवा प्रदान गर्ने जिम्मेवार कर्मचारी शाखा र कार्यकक्ष	गुनासो सुन्ने अधिकारी	कैफियत
२.	आयोजना सम्झौता	<p>दाखिला भौचर</p> <ul style="list-style-type: none"> सम्बन्धित स्थानिय तहको सिफारिस, संस्थाको निर्णयको प्रतिलिपि संस्था दर्ता, नवीकरण, स्थायी लेखा नम्बर, कर चुक्ताको प्रमाणपत्रको प्रतिलिपि अख्तियार प्राप्त व्यक्तिको नागरिकताको प्रतिलिपि सम्झौता गरी पाउँ भनि निवेदन आवेदक संस्था/समूह/समिति मूल्यांकन समितिबाट 	निशुल्क	४५ दिन	कृषि प्रसार कृषि अधिकृत, तालिम तथा	कार्यालय प्रमुख	

क्र.स.	सेवाको प्रकृति तथा विवरण	सेवाप्राहीले पुर्याउनु पर्ने प्रकृया र पेश गर्नुपर्ने कागजात	लाग्ने दस्तुर	लाग्ने समय अवधि	सेवा प्रदान गर्ने जिम्मेवार कर्मचारी शाखा र कार्यकक्ष	गुनासो सुन्ने अधिकारी	कैफियत
३.	अनुदान/प्रोत्साहन/सहजिकरण रकम भुक्तानी	<ul style="list-style-type: none"> छनोट भएको हुनुपर्ने बैठक निर्णय प्रतिलिपि अख्तियार प्राप्त व्यक्तिको नागरिकताको प्रतिलिपि संरचना निर्माण गर्ने भए स्थानिय तहको निर्माण प्राविधिकले तयार गरेको लागत अनुमान विवरण भुक्तानी पाउँ भन्ने निवेदन प्रमाणित बिल भर्पाईहर, सार्वजनिक सुनुवाई प्रतिलिपि, कार्यक्रमका तस्वीरहरु सम्बन्धित स्थानीय तहको सिफारिस निर्माण प्राविधिकले तयार 	निशुल्क	७ कार्यदिन	कृषि प्रसार अधिकृत, तालिम तथा प्रसार शाखा	कार्यालय प्रमुख	

क्र.सं.	सेवाको प्रकृति तथा विवरण	सेवाप्राहीले पुर्याउनु पर्ने प्रकृया र पेश गर्नुपर्ने कागजात	लाग्ने दस्तुर	लाग्ने समय अवधि	सेवा प्रदान गर्ने जिम्मेवार कर्मचारी शाखा र कार्यकक्ष	गुनासो सुन्ने अधिकारी	कैफियत
		<p>गरेको कार्यसम्पन्न प्रतिवेदन</p> <ul style="list-style-type: none"> • भुक्तानीको लागि निर्णय प्रतिलिपि तथा अख्तियारी • प्रतिवद्धता पत्र • बैंक स्टेटमेन्ट • कृषि ज्ञान केन्द्रका प्राविधिकहरुको अनुगमन रिपोर्ट 					
घ.	राष्ट्रपति उत्कृष्ट कृषक पुरस्कार कार्यक्रम						
१.	निवेदन दर्ता	<ul style="list-style-type: none"> • राष्ट्रपति उत्कृष्ट कृषक पुरस्कार कार्यक्रम कार्यान्वयन २०७१ (दोस्रो संशोधन २०७५)को अनुसूचि २ 	निशुल्क	सोहि दिन	कृषि अर्थ विज्ञ /योजना, अध्ययन तथा तथ्याङ्क शाखा	कार्यालय प्रमुख	

क्र.स.	सेवाको प्रकृति तथा विवरण	सेवाप्राहीले पुर्याउनु पर्ने प्रकृया र पेश गर्नुपर्ने कागजात	लाग्ने दस्तुर	लाग्ने समय अवधि	सेवा प्रदान गर्ने जिम्मेवार कर्मचारी शाखा र कार्यकक्ष	गुनासो सुन्ने अधिकारी	कैफियत
२.	छनोट, पुरस्कार एवं सम्मान	<ul style="list-style-type: none"> प्राविधिक उपसमितिको स्थलागत फिल्ड निरिक्षण साथै मूल्याङ्कन प्रतिवेदनको आधारमा छनोट भएको हुनुपर्ने 	निशुल्क	४५ दिन	कृषि अर्थ विज्ञ /योजना, अध्ययन तथा तथ्याङ्क शाखा	कार्यालय प्रमुख	
३.	ब्लक विकास कार्यक्रम						

क्र.स.	सेवाको प्रकृति तथा विवरण	सेवाग्राहीले पुर्याउनु पर्ने प्रकृया र पेश गर्नुपर्ने काराजात	लाग्ने लाग्ने दस्तुर	लाग्ने समय अवधि	सेवा प्रदान गर्ने जिम्मेवार कर्मचारी शाखा र कार्यकक्ष	गुनासो सुन्ने अधिकारी	कैफियत
१.	निवेदन दर्ता	<ul style="list-style-type: none"> रु १० को टिकट सहितको निवेदन सम्बन्धित निकायमा संस्था दर्ता एवं नवीकरण भएको प्रमाणपत्रको प्रतिलिपि कार्यक्रम सञ्चालन हुने स्थानको स्वामित्व खुल्ने काराजात वा भाडाको जग्गा भएमा कम्तिमा ५ वर्षको सम्झौतानामा निवेदकको नागरिकता वा परिचय खुल्ने प्रमाणपत्रको प्रतिलिपि कार्यसमितिको निर्णयको प्रतिलिपि 	निशुल्क	सोहि दिन	कृषि प्रसार अधिकृत/तालिम तथा प्रसार शाखा		

क्र.स.	सेवाको प्रकृति तथा विवरण	सेवाप्राहिले पुर्याउनु पर्ने प्रकृया र पेश गर्नुपर्ने कागजात	लाग्ने दस्तुर	लाग्ने समय अवधि	सेवा प्रदान गर्ने जिम्मेवार कर्मचारी शाखा र कार्यकक्ष	गुनासो सुन्ने अधिकारी	कैफियत
२.	आयोजना सम्झौता	<ul style="list-style-type: none"> सम्झौता गरी पाउँ भन्ने निवेदन बैठक निर्णय प्रतिलिपि अख्तियार प्राप्त व्यक्तिको नागरिकताको प्रतिलिपि कार्ययोजना 	निशुल्क	४५ दिन	कृषि प्रसार अधिकृत/तालिम तथा प्रसार शाखा	कार्यालय प्रमुख	
च.	कृषि यान्त्रिकरण तथा प्रविधि प्रवर्द्धन						
१.	निवेदन दर्ता	<ul style="list-style-type: none"> रु.१० को हुलाक टिकट टाँस गरेको कृषि यान्त्रिकरण तथा प्रविधि प्रवर्द्धन कार्यक्रम कार्यान्वयन कार्यविधि 	निशुल्क	सोहि दिन	कृषि अर्थ विज्ञ, योजना, अध्ययन तथा तथ्याङ्क शाखा	कार्यालय प्रमुख	

क.स.	सेवाको प्रकृति तथा विवरण	सेवाप्राहीले पुर्याउनु पर्ने प्रकृया र पेश गर्नुपर्ने कागजात	लाग्ने दस्तुर	लाग्ने समय अवधि	सेवा प्रदान गर्ने जिम्मेवार कर्मचारी शाखा र कार्यकक्ष	गुनासो सुत्रे अधिकारी	कैफियत
		<p>२०७९ को अनुसूचि-२ बमोजिमको निवेदन र अनुसूचि-३ बमोजिमको प्रतिबद्धता पत्र</p> <ul style="list-style-type: none"> • मेसिनरी सम्बन्धि तालिम लिइएको भए तालिमको प्रमाणपत्रको प्रतिलिपि • संस्था/फर्म दर्ता, नवीकरण, स्थायीलेखा नम्बर, करचुक्ताको प्रमाणपत्रको प्रतिलिपि • संस्थाको हकमा निर्णय प्रतिलिपि • आवेदन प्रक्रियाको लागि जिम्मेवार दिई खटाउने पदाधिकारीलाई 					

क्र.स.	सेवाको प्रकृति तथा विवरण	सेवाप्राहिले पुर्याउनु पर्ने प्रकृया र पेश गर्नुपर्ने कागजात	लाग्ने दस्तुर	लाग्ने समय अवधि	सेवा प्रदान गर्ने जिम्मेवार कर्मचारी शाखा र कार्यकक्ष	गुनासो सुन्ने अधिकारी	कैफियत
२.	सम्झौता	<ul style="list-style-type: none"> अख्तियारी पत्र प्राप्त पदाधिकारीको नागरिकता प्रमाणपत्रको प्रतिलिपी र फोटो १ थान सम्बन्धित स्थानीय तह/बडाको सिफारिस कृषि जन्य जग्गाको लालपुर्जाको प्रतिलिपि सम्झौता गरी पाउँ भन्ने विषयको निवेदन अख्तियार प्राप्त व्यक्तिको नागरिकताको प्रतिलिपि लाभप्राहिले अन्य तह र कार्यक्रमबाट दोहोरो 	निशुल्क	१५ दिन	कृषि अर्थ विज्ञ, योजना, अध्ययन तथा तथ्याङ्क शाखा	कार्यालय प्रमुख	

क्र.सं.	सेवाको प्रकृति तथा विवरण	सेवाग्राहीले पुर्याउनु पर्ने प्रकृया र पेश गर्नुपर्ने कागजात	लाग्ने दस्तुर	लाग्ने समय अवधि	सेवा प्रदान गर्ने जिम्मेवार कर्मचारी शाखा र कार्यकक्ष	गुनासो सुन्ने अधिकारी	कैफियत
३.	अनुदान/प्रोत्साहन/सहजिकरण भुक्तानी रकम	सुविधा नलिएको प्रतिबद्धता पत्र	निशुल्क	७ दिन	सम्बन्धित शाखा तथा आर्थिक प्रशासन शाखा	कार्यालय प्रमुख	
		<ul style="list-style-type: none"> • भुक्तानी पाउँ भन्ने विषयको निवेदन • सुचिकृत आपूर्तिकर्ताबाट खरिद गरेको बिल • स्थानीय तहको सिफारिस • यन्त्र उपकरण साथ कृषकको तस्बिर • पान दर्ता प्रमाण पत्र • बैकको स्टेटमेन्ट (समुह/सहकारीको भए सामग्री बुझाएको भर्पाई • संस्था दर्ता प्रमाण पत्र, 					

क्र.स.	सेवाको प्रकृति तथा विवरण	सेवाग्राहीले पुर्याउनु पर्ने प्रकृया र पेश गर्नुपर्ने कागजात	लाग्ने दस्तुर	लाग्ने समय अवधि	सेवा प्रदान गर्ने जिम्मेवार कर्मचारी शाखा र कार्यकक्ष	गुनासो सुन्ने अधिकारी	कैफियत
छ.	कृषि विकास प्रवर्द्धन कार्यक्रम (तरकारी, किबी, धान/मकै, च्याउ, मौरी, मसलाबाली, फलफूलबाली)						
१.	निवेदन दर्ता	<ul style="list-style-type: none"> रु १० को हुलाक टिकट सहितको निवेदन कृषि विकास कार्यक्रम कार्यान्वयन कार्यविधि २०७१को अनुसूचि-२ बमोजिमको प्रस्ताव पत्र समूह/सहकारीको संस्था दर्ता तथा नवीकरणको प्रमाणपत्र र निवेदकको नेपाली नागरिकताको प्रतिलिपि 	कर चुक्ता प्रमाण पत्र, समुह सहकारीको निर्णय प्रतिलिपि)				
					तालिम तथा प्रसार/विशेषज्ञ सेवा शाखा/योजना तथा तथ्याङ्क शाखा	कार्यालय प्रमुख	

क्र.स.	सेवाको प्रकृति तथा विवरण	सेवाप्राहिले पुर्याउनु पर्ने प्रकृया र पेशा गर्नुपर्ने कारजात	लाग्ने दस्तुर	लाग्ने समय अवधि	सेवा प्रदान गर्ने जिम्मेवार कर्मचारी शाखा र कार्यकक्ष	गुनासो सुन्ने अधिकारी	कैफियत
		<ul style="list-style-type: none"> समूह/सहकारीको कार्यक्रममा सहभागी हुने सम्बन्धि बैठकको निर्णयको प्रतिलिपि कार्यक्रममा सहभागी हुने कृषकहरुको नाम र खेती गर्ने क्षेत्रफल खुलेको विवरण साथै खेती गर्ने जग्गाको लालपर्जाको प्रतिलिपि सम्बन्धित स्थानीय तह/वडाको सिफारिस व्यवसायिक खेती गर्ने जमिन भाडामा लिइएको भए तरकारी र आलु बालीको हकमा कम्तिमा 					

क्र.स.	सेवाको प्रकृति तथा विवरण	सेवाप्राहिले पुर्याउनु पर्ने प्रकृया र पेश गर्नुपर्ने कागजात	लाग्ने दस्तुर	लाग्ने समय अवधि	सेवा प्रदान गर्ने जिम्मेवार कर्मचारी शाखा र कार्यक्षेत्र	गुनासो सुन्ने अधिकारी	कैफियत
२.	सम्झौता	<p>५ वर्ष र फलफूल बालीको हकमा कम्तिमा १५ वर्षको जग्गा भाडा करारमा लिएको सम्झौतापत्रको प्रमाणित पत्रको प्रतिलिपि</p> <ul style="list-style-type: none"> सम्झौता गरी पाउँ भन्ने विषयको निवेदन सम्झौता गर्ने सम्बन्धि संस्थाको निर्णय र अख्तियारी कार्यक्रम सम्बन्धि सञ्चालन क्रियाकलापहरूको विवरण अख्तियार प्राप्त व्यक्तिको 	निशुल्क	१५ दिन	तालिम तथा प्रसार/विशेषज्ञ सेवा शाखा/योजना तथा शाखा	कार्यालय प्रमुख	

क्र.सं.	सेवाको प्रकृति तथा विवरण	सेवाग्राहीले पुर्याउनु पर्ने प्रकृत्या र पेश गर्नुपर्ने कारणजत	लाग्ने दस्तुर	लाग्ने समय अवधि	सेवा प्रदान गर्ने जिम्मेवार कर्मचारी शाखा र कार्यकक्ष	गुनासो सुन्ने अधिकारी	कैफियत
३.	अनुदान/प्रोत्साहन/सहजिकरण रकम भुक्तानी	नागरिकताको प्रतिलिपि <ul style="list-style-type: none"> • भुक्तानी पाउँ भन्ने विषयको निवेदन • सम्पूर्ण बिल भर्पाईहरू • सार्वजनिक सुनुवाई प्रतिलिपि • कार्यक्रम सञ्चालनका तस्वीरहरू • बैंक स्टेटमेन्ट • सम्बन्धित स्थानीय तहको सिफारिस • संस्थाको स्थायी लेखा नम्बर र कर चुक्ता • कार्यसम्पन्न प्रतिवेदन • कृषि ज्ञान केन्द्रका प्राविधिकहरूको स्थलागत 	निशुल्क	७ कार्यदिन	सम्बन्धित शाखा तथा आर्थिक प्रशासन शाखा	कार्यालय प्रमुख	

क्र.स.	सेवाको प्रकृति तथा विवरण	सेवाप्राहिले पुर्याउनु पर्ने प्रकृया र पेश गर्नुपर्ने कागजात	लाग्ने दस्तुर	लाग्ने समय अवधि	सेवा प्रदान गर्ने जिम्मेवार कर्मचारी शाखा र कार्यकक्ष	गुनासो सुत्रे अधिकारी	कैफियत
		अनुगमन प्रतिवेदन					
ज.	प्राविधिक सेवा						
१	बाली, वागवानी, बाली संरक्षण, माटो, कृषि प्रसार, बजार विकास	टेलिफोन, पत्राचार, कार्यालयमा सम्पर्क, फेसबुक, वेबसाइट, नमुना परिक्षण	निशुल्क	सोहि दिन	तालिम तथा प्रसार शाखा/विशेषज्ञ सेवा शाखा/योजना तथा तथ्याङ्क शाखा	कार्यालय प्रमुख	
२	प्रयोगशाला सेवा तथा द्रुत (माटो, तथा विषादी अवशेष)	आवश्यक परिमाणमा माटो तथा ताजा कृषि उपजको नमुना	निशुल्क	३ दिन सम्म	विशेषज्ञ सेवा शाखा	कार्यालय प्रमुख	

क्र.स.	सेवाको प्रकृति तथा विवरण	सेवाग्राहीले पुर्याउनु पर्ने प्रकृया र पेश गर्नुपर्ने कागजात	लाग्ने दस्तुर	लाग्ने समय अवधि	सेवा प्रदान गर्ने जिम्मेवार कर्मचारी शाखा र कार्यक्षेत्र	गुनासो सुन्ने अधिकारी	कैफियत
३	तालिम, गोष्ठी, भ्रमण तथा समन्वय सेवा	सेवाग्राहीको माग, व्यक्ति/संस्थाको मौखिक वा लिखित आधिकारिक पत्र तथा वार्षिक स्वीकृत कार्यक्रम अनुसार	निशुल्क	सेवाको प्रकृति तथा माग अनुसार	कृषि प्रसार अधिकृत तालिम तथा शाखा	कार्यालय प्रमुख	

कार्यालयको सम्पति तथा जिन्सी विवरण आ. व. २०७९/८०

खर्च भएर जाने जिन्सी विवरण

क्र.स.	विवरण	एकाइ	जिन्सी खाता बमोजिमको मौज्दात		चालू हालतमा		सामानको अवस्था			
			परिमाण	मूल्य	रहेको	नरहेको	मर्मत गर्नु पर्ने	लिलाम/ बिक्रि गर्नु पर्ने	मिन्हा गर्नु पर्ने	संरक्षण गर्नु पर्ने
१	मोटर साइकल	संख्या	७	१२५९३७ ५	५	२	२			
२	स्कुटर	संख्या	२	४५३८०५	२					
३	पिकअप	संख्या	२	९००६१८	१	१		१		
४	टेलिभिजन	संख्या	१	१	१					
५	डिजिटल क्यामेरा	संख्या	१	७३०००	१					
६	सिसि टिभी क्यामेरा	पिस	८	४४७५६.६	८					
७	हवाइट बोर्ड	पिस	४	४	४					
८	घडि (भित्ते/टेबुल)	संख्या	१	१	१					
९	डेस्कटप कम्प्युटर	पिस	१२	७८९१३४	१२					
१०	ल्यापटप	पिस	९	४१३२७७	७	२	२			
११	प्रिन्टर	पिस	१३	२४५९५१	१३					
१२	फोटोकपी मेशिन	पिस	२	५७६०१	२					
१३	प्रोजेक्टर	पिस	३	१४१८०१	१	२	२			

क्र.स.	बिवरण	एकाइ	जिन्सी खाता बमोजिमको मौज्दात		चालू हालतमा		सामानको अवस्था			
			परिमा ण	मूल्य	रहेको	नरहेको	मर्मत गर्नु पर्ने लिलाम/ बिक्रि गर्नु पर्ने	मिन्हा गर्नु पर्ने	संरक्षण गर्नु पर्ने	
१४	प्रोजेक्टर स्क्रीन	लिटर	१	७९९१.१	१					
१५	स्क्यानर मेशिन	पिस	१	४९४३.७	१					
१६	एयर कन्डीसनर	पिस	१	१	१					
१७	पम्प (पानी तान्ने)	पिस	१	१			१			
१८	भ्याकुम क्लिनर	पिस	१	१६५००			१			
१९	युपि एस	पिस	२	२			२			
२०	इन्भरटर	संख्या	२	१०९८५५	१	१	१			
२१	डिजिटल तराजु	संख्या	१	१६६३७			१			
२२	स्टेन्ड पंखा	संख्या	१	२७००	१					
२३	साउन्ड सिष्टम	पिस	२	१५०००	१	१	१			
२४	स्पीकर स्टायन्ड	संख्या	२	२०००	२					
२५	माइक्रोस्कोप	संख्या	१	१	१					
२६	तराजु	संख्या	१	१			१			
२७	Mechanical Shaker	संख्या	१	४३५०५	१					
२८	अन्य प्रयोगशाला उपकरण	संख्या	५	७३१८२	५					

क्र.स.	विवरण	एकाइ	जिन्सी खाता बमोजिमको मौज्दात		चालू हालतमा		सामानको अवस्था				
			परिमाण	मूल्य	रहेको	नरहेको	मर्मत गर्नु पर्ने लिलाम/ बिक्रि गर्नु पर्ने	मिन्हा गर्नु पर्ने	संरक्षण गर्नु पर्ने		
२९	फोटो मिटर	संख्या	१	४१२४५	१						
३०	pH meter/पिएच मिटर	संख्या	७	७	७						
३१	Spectrophoto Meter	संख्या	२	४१२४६	२						
३२	Fume Hood	संख्या	१	१	१						
३३	Refractometer/ रिफ्रेक्टोमिटर	संख्या	१	४५२०	१						
३४	ईलोकट्रोनिक व्यालेन्स(Electro nic Balance)	पिस	२	९०४१	२						
३५	स्टेचिड एण्ड सिलिड मेशिन	पिस	१	४३५०	१						
३६	अल्टीमिटर	संख्या	१	१००००	१						
३७	टेबुल	पिस	२६	१७५२४	२६						
३८	स्टिल दराज	पिस	१८	४६३०१	१८						
३९	टि टेबल	संख्या	१२	२६०७०	१२						
४०	कम्प्युटर टेबल	संख्या	७	७	७						
४१	बेन्च	पिस	२	२	२						

क्र.स.	बिवरण	एकाइ	जिन्सी खाता बमोजिमको मौज्दात		चालू हालतमा		सामानको अवस्था			
			परिमा ण	मूल्य	रहेको	नरहेको	मर्मत गर्नु पर्ने लिलाम/ बिक्री गर्नु पर्ने	मिन्हा गर्नु पर्ने	संरक्षण गर्नु पर्ने	
४२	खाट पलङ लोबेड	पिस	८	२००००	८					
४३	च्याक	पिस	९	७७७४२	९					
४४	इस्टुल	संख्या	२	६०१४	२					
४५	स्टान्ड	संख्या	२	२०५०	२					
४६	काठको दराज	संख्या	६	३८५००	६					
४७	स्टील दराज	संख्या	२	३६०००	२					
४८	क्याबिनेट/काउ न्टर	संख्या	१	४२००	१					
४९	रोष्टम	संख्या	१	१३२७४	१					
५०	मिटिड टेबुल	संख्या	१	५०४०	१					
५१	कुशन मेच	संख्या	३५	३५	३५					
५२	थ्रि सिटर (Three Seater)	पिस	३	४९५००	३					
५३	बुक केश(Book Case)	पिस	८	१३०००	८					
५४	टेलिफोन	संख्या	३	३	३					
५५	ग्यास सिलिण्डर	संख्या	३	३२०२	३					
५६	ग्लिल	संख्या	१४ ०	१८२००	१४ ०					

क्र.स.	बिवरण	एकाइ	जिन्सी खाता बमोजिमको मौज्दात		चालू हालतमा		सामानको अवस्था			
			परिमाण	मूल्य	रहेको	नरहेको	मर्मत गर्नु पर्ने लिलाम / बिक्रि गर्नु पर्ने	मिन्हा गर्नु पर्ने	संरक्षण गर्नु पर्ने	
५७	फ्रिज	पिस	३	१४६०३	३					
५८	बिजुलीको मिटर/ Electric Meter	संख्या	१	२४०६	१					
५९	कुर्चि	पिस	३५	१०३५५०	३५					
६०	सोफासेट	पिस	६	११०६८३	६					
६१	Revolving Chair	पिस	१२	१४४०६५	१२					
६२	Show case	संख्या	२	३३९०१	२					
६३	Hot Air Oven	संख्या	१	१	१					
६४	Digital signature machine	पिस	१	५३१००	१					
६५	अफिस टेबल	पिस	१	१४६००	१					

खण्ड घ
काभ्रेपलान्चोक र सिन्धुपाल्चोक जिल्लाको
कृषि वस्तुस्थिति एवम् तथ्याङ्क

कृषि जग्गाको अवस्था

काभ्रेपलान्चोक जिल्लाको कृषि योग्य क्षेत्रफल ६१५९८ हेक्टर रहेको छ जसमध्ये ४८४४० हेक्टर अर्थात ७८.६ प्रतिशत क्षेत्रफलमा खेति गरिएको छ । त्यसैगरी सिन्धुपाल्चोक जिल्लाको कृषि योग्य क्षेत्रफल ७३७१० हेक्टर रहेको छ जसमध्ये ४७४७५ हेक्टर अर्थात ६४.४ प्रतिशत क्षेत्रफलमा खेति गरिएको छ । काभ्रेपलान्चोक र सिन्धुपाल्चोक जिल्लाको कृषि जग्गाको विवरण तालिका नं १ र तालिका नं. २ मा प्रस्तुत गरिएको छ ।

तालिका नं. १ काभ्रेपलान्चोक जिल्लाको कृषि जग्गाको विवरण

विवरण	क्षेत्रफल (हेक्टर)	प्रतिशत
जम्मा कृषि क्षेत्र	६१५९८	४३.८ (कुल क्षेत्रफलको)
खेति गरिएको क्षेत्र	४८४४०	७८.६ (जम्मा कृषि क्षेत्रको)
बाह्रै महिना सिंचाई हुने क्षेत्र	३९१०	८.०७ (खेती गरिएको क्षेत्रफलको)
मौसमी रुपमा सिंचाई उपलब्ध हुने क्षेत्र	१२१५०	२५.०८ (खेती गरिएको क्षेत्रफलको)

तालिका नं. २ सिन्धुपाल्चोक जिल्लाको कृषि जग्गाको विवरण

विवरण	क्षेत्रफल (हेक्टर)	प्रतिशत
जम्मा कृषि क्षेत्र	७३७१०	२९ (कुल क्षेत्रफलको)
खेति गरिएको क्षेत्र	४७४७५	६४.४ (जम्मा कृषि क्षेत्रको)
बाह्रै महिना सिंचाई हुने क्षेत्र	७२१५	४३.८ (खेती गरिएको क्षेत्रफलको)
मौसमी रुपमा सिंचाई उपलब्ध हुने क्षेत्र	४१७०	४३.८ (खेती गरिएको क्षेत्रफलको)

कृषि बाली/वस्तुहरूको क्षेत्रफल उत्पादन र उत्पादकत्व

क्षेत्रफल र उत्पादनको आधारमा काभ्रेपलान्चोक जिल्लाको प्रमुख कृषि बाली/वस्तुहरू वर्षे धान, मकै, आलु र तरकारी बाली रहेका छन् । साथै सिन्धुपाल्चोक जिल्लाको प्रमुख कृषि बाली/वस्तुहरूमा वर्षे धान, मकै, कोदो, र आलु पर्दछन् । काभ्रेपलान्चोक र सिन्धुपाल्चोक जिल्लामा खेति गरिने कृषि बाली/वस्तुहरूको क्षेत्रफल, उत्पादन र उत्पादकत्व सम्बन्धी विस्तृत विवरण तालिका नं. ३ र तालिका नं. ४ मा दिइएको छ ।

तालिका नं. ३ कृषि बाली/वस्तुहरूको आ.व. २०७८/७९ को कृषि तथ्याङ्क विवरण

सि.नं.	बाली/वस्तु	काभ्रेपलान्चोक			सिन्धुपाल्चोक		
		क्षेत्रफल हे.	उत्पादन मे. ट.	उत्पादकत्व मे.ट./हे.	क्षेत्रफल हे.	उत्पादन मे. ट.	उत्पादकत्व मे.ट./हे.
१	चैते धान	१००	३८०	३.८	२८९५	१२२१७	४.२२
२	वर्षे धान	१००५६	३७५४३	३.७३	८८९०	२२३३१	२.५१
३	मकै	२४९१५	८९३९४	३.५९	२५४२०	७५२६०	२.९६
४	गहुँ	८५५०	२४७९५	२.९	६८९८	१११९६	१.६२
५	कोदो	३४८५	४१८२	१.२	१७३१०	२२६७६	१.३१
६	फापर	७१०	७०७	१.	२०५	१८५	०.९०
७	आलु	९४०९	१८८२८५	२०.०१	३४१५	५८०५५	१७.००
८	तेलहन बाली	३८८७	४७८१	१.२३	८७०	८७०	१.००
९	कफी	२७७	५९	०.२१	८१	३०	०.३७
१०	सुन्तला	१११४	६५१४	५.८५	१३९	९७०	६.९८
११	ताजा तरकारी	१०२६६	१७४५२२	१७.	३९८८	४५५९६	११.४३

तालिका नं. ४ कृषि बाली/वस्तुहरूको आ.व. २०७९/८० को कृषि तथ्याङ्क विवरण

सि.नं.	बाली/वस्तु	काभ्रेपलान्चोक			सिन्धुपाल्चोक		
		क्षेत्रफल हे.	उत्पादन मे. ट.	उत्पादकत्व मे.ट./हे.	क्षेत्रफल हे.	उत्पादन मे. ट.	उत्पादकत्व मे.ट./हे.
१	चैते धान	८५५	३७६२	४.४०	२९७०	१२०५८	४.०६
२	बर्षे धान	१०१०८	३८४१०	३.८०	८७८२	२८९८०	३.३०
३	मकै	२५६२०	८९६७०	३.५०	२६२९८	७८८९४	३.००
४	गहुँ	८५५०	२४७९५	२.९०	६८९८	१११९६	१.६२
५	कोदो	३५१०	४५६३	१.३०	१७५५०	२३६९२	१.३५
६	फापर	६००	६५०	१.०८	२०५	१८५	०.९०
७	जौ	३४७	३४१	०.९८	१६५	१५५	०.९४
८	आलु	९१६३	१८९०७८	२०.६३	३६२०	६६४१४	१८.३५
९	तेलहन बाली	४७२	५१३	१.०९	४५७	५०७	१.११
९.१	तोरी	२४४	२५०	१.०२	२८०	२८२	१.०१
९.२	तील	१५२	१४८	०.९७	२९	८६	२.९७
९.३	झुसे तील	७६	११५	१.५१	१४८	१३९	०.९४
१०	दलहन बाली	१२९५	१६६६	१.२९	२०७०	२१५४	१.०४

सि.नं.	बाली/वस्तु	काभ्रेपलान्चोक			सिन्धुपाल्चोक		
		क्षेत्रफल हे.	उत्पादन मे. ट.	उत्पादकत्व मे.ट./हे.	क्षेत्रफल हे.	उत्पादन मे. ट.	उत्पादकत्व मे.ट./हे.
१०.१	मुसुरो	७५	८५	१.१३	२१५	२०७	०.९६
१०.२	चना	४५	४६	१.०२	१८५	१९५	१.०५
१०.३	मास	१९०	१८०	०.९५	११३०	१०३०	०.९१
१०.४	भटमास	९८५	१३५५	१.३८	५४०	७२२	१.३४
११	कफी	२८५	६२	०.२२	९३	३०	०.३२
१२	कागती	६०२	४६३५	७.७०	४६६	३३०८	७.१०
१३	सुन्तला	१२६४	७६८०	६.०८	१४२	९७०	६.८३
१४	किवी	८५	५२७	६.२०	२४०	१५९२	६.६३
१५	तरकारी	१०७८५	१८०२१७	१६.७१	३९२५	४६९७८	११.९७

काभ्रेपलान्चोक र सिन्धुपाल्चोक जिल्लाका प्राथमिकता प्राप्त कृषि बाली/वस्तुहरुको विशेष पकेट क्षेत्रहरुको विवरण

क्र. सं.	प्राथमिकता प्राप्त कृषि बाली/वस्तुहरु	विशेष पकेट क्षेत्रहरु
१.	ताजा तरकारी	पाँचखाल, मण्डनदेउपुर, धुलिखेल, बनेपा, पनौती, नमोबुद्ध, तेमाल (काँक्रो, पालुङ्गो बीउ), बेथानचोक, बाह्रबिसे, चौतारा साँगाचोकगडी, बलेफी, लिसङ्गुपाकर, रोशी

२.	आलु	मण्डनदेउपुर, पाँचखाल, बनेपा, पनौती, नमोबुद्ध, रोशी, बेथान्चोक, इन्द्रावती, बाह्रबिसे, लिसंखुपाखर, हेलम्बु, पाँचपोखरी थाङ्गपाल, जुगल, सुनकोशी, चौतारा
३.	धानको बीउ	मेलम्ची, चौरी देउराली, पनौती, सुनकोशी, हेलम्बु, मण्डनदेउपुर
४.	मकैको बीउ	लिसंखुपाकर, सुनकोशी, भुम्लु, पनौती, मेलम्ची, बलेफी, तेमाल, धुलिखेल, मण्डनदेउपुर
५.	च्याउ (सिताके, कन्ये)	इन्द्रावती, लिसंखुपाखर, सुनकोशी, पनौती, जुगल, धुलिखेल, बनेपा, खानिखोला
६.	सुन्तलाजात फलफूल	धुलिखेल, भुम्लु, बेथानचोक
७.	किवि	हेलम्बु, पाँचपोखरी, मेलम्ची, भोटेकोशी, इन्द्रावती, धुलिखेल, बेथानचोक
८.	मौरीपालन	पनौती, भुम्लु, तेमाल, चौरी, मेलम्ची, रोशी, लिसंखुपाखर, नमोबुद्ध
९.	पुष्प	धुलिखेल, बनेपा, पनौती, नमोबुद्ध

स्थानीय तहअनुसार प्राथमिकता प्राप्त बाली/वस्तुहरुको विवरण

क्र.सं.	स्थानीय तह	प्राथमिकता प्राप्त बाली/वस्तु	कैफियत
जिल्ला: काभ्रेपलान्चोक			
१	धुलिखेल नगरपालिका	धान, मकै, तरकारी, सुन्तलाजात फलफूल	
२	बनेपा नगरपालिका	धान, मकै, तरकारी, आलु (वर्षे, हिउँदे)	
३	पनौती नगरपालिका	तरकारी, धान, आलु (वर्षे, हिउँदे), सुन्तला	

क्र.सं.	स्थानीय तह	प्राथमिकता प्राप्त बाली/वस्तु	कैफियत
४	पाँचखाल नगरपालिका	हिउँदे आलु, तरकारी, मकै, धान	
५	नमोबुद्ध नगरपालिका	मकै, धान, तरकारी, आलु	
६	मण्डनदेउपुर नगरपालिका	हिउँदे आलु, तरकारी, मकै, धान, कफी	
७	खानीखोला गाउँपालिका	मकै, कोदो, कफी	
८	चौरीदेउराली गाउँपालिका	मकै, धान, कोदो, कफी	
९	तेमाल गाउँपालिका	मकै, धान	
१०	बेथानचोक गाउँपालिका	मकै, कोदो, किवी, वर्षे आलु, तरकारी	
११	भुम्लु गाउँपालिका	मकै, कोदो, धान	
१२	महाभारत गाउँपालिका	मकै, कोदो, कफी	
१३	रोशी गाउँपालिका	धान, मकै, तरकारी	
जिल्ला: सिन्धुपाल्चोक			
१	चौतारा साँगाचोकगढी न.पा.	मकै, धान, हिउँदे आलु, कफि, कोदो	
२	बाह्रबिसे नगरपालिका	धान, मकै, कोदो, तरकारी, आलु (वर्षे, हिउँदे)	
३	मेलम्ची नगरपालिका	धान, मकै, किवी, तरकारी, कोदो, आलु (वर्षे, हिउँदे)	
४	इन्द्रावती गाउँपालिका	धान, मकै, आलु (वर्षे, हिउँदे), कोदो, मास	
५	जुगल गाउँपालिका	वर्षे आलु, धान, मकै, कोदो	
६	पाँचपोखरी थाङ्गपाल गाउँपालिका	मकै, वर्षे आलु, धान	
७	बलेफी गाउँपालिका	आलु, हिउँदे मकै, धान	
८	भोटेकोशी गाउँपालिका	वर्षे आलु, मकै, किवी	
९	लिसंखु पाखर गाउँपालिका	वर्षे आलु, वर्षे तरकारी, मकै	
१०	सुनकोशी गाउँपालिका	मकै, कोदो, धान	
११	हेलम्बु गाउँपालिका	किवी, आलु, मकै, धान, कोदो	
१२	त्रिपुरासुन्दरी गाउँपालिका	धान, मकै, कोदो	

बाली पात्रो

क्र. सं.	बालीको नाम	रोप्ने/छर्ने समय	काट्ने समय
१	चैते धान	चैत/बैशाख	असार/श्रावण
२	वर्षे धान	असार/श्रावण	कार्तिक/मंसिर
३	गहुँ	कार्तिक/मंसिर	बैशाख/जेठ
४	मकै वर्षे	चैत/बैशाख	असोज/कार्तिक
५	मकै बसन्ते	माघ/फागुन	बैशाख/जेठ
६	कोदो	श्रावण/भदौ	मंसिर/पौष
७	मास	असार/श्रावण	कार्तिक/मंसिर
८	तरकारी	साउन-पौस	कार्तिक-पौस
९	आलु वर्षे	श्रावण/भदौ	असोज/कार्तिक
१०	आलु हिउँदे	मंसिर-माघ	चैत/बैशाख

शीत भण्डारहरूको विवरण

काभ्रेपलान्चोक जिल्लामा हाल चालु अवस्थामा रहेका शीत भण्डार गृहहरू चार वटा रहेका छन् र तीनको समग्र भण्डारण क्षमता १४००० मे. टन. रहेको छ । ती शीत भण्डारहरूमा विशेष गरी काभ्रेपलान्चोक, सिन्धुपाल्चोक र सिन्धुलि जिल्लाका कृषकहरूले उत्पादन गरेको आलु र तरकारी भण्डारण गरिन्छ । काभ्रेपलान्चोक जिल्लामा संचालनमा रहेका शीत भण्डार गृहहरूको विवरण तालिका नं ५ मा दिइएको छ ।

तालिका नं. ५ काभ्रे जिल्ला स्थित शीत भण्डारहरूको विवरण

क्र. सं.	शीत भण्डार स्वामित्व कम्पनीको नाम	भण्डारण क्षमता (मे.टन.)	भण्डारण गरिने मुख्य कृषि उपजहरू	सम्पर्क नम्बर
१	जगदम्बा कोल्ड स्टोरेज प्रा. लि., पनौती-१०	४२००	आलु, तरकारी	९८५१०४४०४४
२	काभ्रे पाँचखाल कोल्ड स्टोरेज प्रा.	३८००	आलु	०११-६६४२५८

	लि., बनेपा			
३	पलाञ्चोक भगवती कोल्ड स्टोरेज प्रा.लि., पाँचखाल	२०००	आलु, स्याउ	९८४९८५८३६५
४	काफ्लेडी कोल्ड स्टोरेज प्रा. लि., पाँचखाल	४०००	आलु, तरकारी	९८५१०९१२०४

बीउ विक्रेता तथा एग्रोभेटहर

काभ्रेपलान्चोक जिल्लामा हाल ४६ वटा एग्रोभेटहरू बीउ विजन गुणस्तर नियन्त्रण केन्द्रबाट इजाजत पत्र लिइ सम्बन्धित निकायमा दर्ता नविकरण भइ बीउ विजनको विक्री वितरण एवं कारोबार गरिरहेका छन भने सिन्धुपाल्चोक जिल्लामा ४ वटा रहेका छन । बीउ विजनको कारोबार गर्न अनुमति लिइ संचालन भइरहेका बीउ व्यवसायी/विक्रेता/एग्रोभेटहरूको विवरण तालिका नं. ६ मा दिइएको छ ।

तालिका नं. ६ काभ्रेपलान्चोक र सिन्धुपाल्चोक जिल्लामा बीउ विजनको कारोबार गर्न अनुमति लिएका विक्रेताहरूको विवरण

क्र. सं.	बीउ व्यवसायीको नाम	ठेगाना	जिल्ला	सम्पर्क व्यक्ति	सम्पर्क नम्बर	बीउ विजन व्यवसाय अनुमतिपत्र नं.
१	कन्चनजंघा सिड उद्योग	बनेपा ७	काभ्रे	सुवास कुमार धिताल	९८५१०५७८२८	०१/२०७०/७१
२	ब्रम्हायणी एग्रो सेन्टर	मण्डनदेउपुर ६	काभ्रे	नारायण प्रसाद दुलाल	०११-४२२०२०	
३	अन्नपूर्ण एग्रोभेट	बनेपा ७	काभ्रे	मिना मानन्धर	९८४१५२६९७३	१५/०७२/७३
४	सांभ्रीला एग्रोभेट इम्पेक्स	बनेपा ७	काभ्रे	रमन मानन्धर	९८५१०५२७७५	०१/०७१/७२
५	थापा लिलावती भेट	पनौती ७	काभ्रे	अमृत थापा		

क्र. सं.	बीउ व्यवसायीको नाम	ठेगाना	जिल्ला	सम्पर्क व्यक्ति	सम्पर्क नम्बर	बीउ विजन व्यवसाय अनुमतिपत्र नं.
	फर्मा					
६	काभ्रे एग्रीकल्चर ट्रेड सेन्टर	बनेपा ८	काभ्रे	प्रेम व.राई	९८५१२१४८९०	१४/०७२/७३
७	चण्डीका एग्रोभेट	बनेपा ७	काभ्रे	मैयासोभा मानन्धर	९८४१४७९५१५	
८	घिमिरे एग्रो सिड सेन्टर	बनेपा ७	काभ्रे	रमेश प्रसाद घिमिरे	९८४१४४२४५५	१६/०७६
९	नागबेली एग्रोभेट सेन्टर	पाँचखाल १२	काभ्रे	रमेश मैनाली		११/०२/२०७२
१०	विरानी विज भण्डार	पाँचखाल ७	काभ्रे	विमल कुमार श्रेष्ठ	९८५११७४५७६	१७१७/०६८/६९
११	श्री जुगल एग्रो एण्ड वीज भण्डार	पाँचखाल ४	काभ्रे	यदुला विक्रम अधिकारी	०११-४९९०२९	२०४५/०६७/७०
१२	शिवसत्य एग्रो सेन्टर	पाँचखाल १२	काभ्रे	पुष्पराज कोइराला	९८४११०६०६५	१०/०७२/७३

क्र. सं.	बीउ व्यवसायीको नाम	ठेगाना	जिल्ला	सम्पर्क व्यक्ति	सम्पर्क नम्बर	बीउ विजन व्यवसाय अनुमतिपत्र नं.
१३	आचार्य एग्रोभेट सेन्टर	पाँचखाल २	काभ्रे	महेश आचार्य	९८४९०१८३७८	३२/०७६/७७
१४	भैरव एग्रो सेन्टर	बनेपा ४	काभ्रे	प्रकाश श्रेष्ठ		
१५	आदित्य एग्रो सेन्टर	पनौती ३	काभ्रे	रित प्रसाद सापकोटा	९८४९३१०९५४	१५/०७४/७५
१६	न्यु देव ताराएग्रो एण्ड सिड सेन्टर	पनौती ३	काभ्रे	देवी प्रसाद लामिछाने	९८४९१०५०२९	१४/०७४/७५
१७	उत्तरपुर एग्रोभेट सेन्टर	बनेपा ४	काभ्रे	वदला कर्मचार्य	९८६०१४५५०९	७६/२०७९/०८०
१८	जीसी एग्रो सेन्टर	बनेपा १	काभ्रे	पदम व.जि सी	९८४९३१२४०३	
१९	स्वयत बराह एग्रो	बनेपा २	काभ्रे	प्रेम प्रसाल घिमिरे	९८६०६५५५१०	
२०	ज्योती एग्रोभेट	बनेपा ४	काभ्रे	रत्न प्रसाद श्रेष्ठ	९८४९१०२३१२	३८५/०७८/७९
२१	ग्रामिण कृषि पसल	पनौती २	काभ्रे	जम्बुद्विप हुमागाई	९८४७३८४६९२	४/०७१/७२

क्र. सं.	बीउ व्यवसायीको नाम	ठेगाना	जिल्ला	सम्पर्क व्यक्ति	सम्पर्क नम्बर	बीउ विजन व्यवसाय अनुमतिपत्र नं.
२२	संजिवनी एग्रोभेट	बनेपा ४	काभ्रे	रामगोपाल खत्री		११
२३	न्यू नेमाल एग्रोभेट	बनेपा ७	काभ्रे	टिका प्रसाद दाहाल	९८५१२२१५१५	१२/०७४/७५
२४	वडाल एग्रोभेट सेन्टर	बनेपा ८	काभ्रे	उत्तम वडाल	०११-६६०३६३	४८७/०७९/८०
२५	मानन्धर भेटनरी पसल	बनेपा ७	काभ्रे	हरि कृष्ण मानन्धर	९८४१३३००३६	१४७/०६२/६३
२६	ए टु जेट एग्रोभेट	बनेपा ७	काभ्रे	राम मानन्धर	९८०१०६७८००	५१४/०७५/७६
२७	न्यु विन्धवासीनी एग्रो भेट	नमोबुद्ध ७	काभ्रे	सुदर्शन तिमिल्सिना	९८४१७९२६१३	
२८	विन्धवासीनी एग्रोभेट	नमोबुद्ध २	काभ्रे	श्री कृष्ण शर्मा तिमिल्सिना	९८४१२८५१३२	
२९	कृष्ण बीज एण्ड नर्सरी सेन्टर	पाँचखाल ४	काभ्रे	मुना दनुवार		८/०७२/७३

क्र. सं.	बीउ व्यवसायीको नाम	ठेगाना	जिल्ला	सम्पर्क व्यक्ति	सम्पर्क नम्बर	बीउ विजन व्यवसाय अनुमतिपत्र नं.
३०	दुलाल एग्रोभेट सेन्टर	मण्डनदेउपुर ६	काभ्रे	दुर्गा प्रसाद दुलाल	९८५१११०४४६	१३५३
३१	कश्येक्षर एग्रीकल्चर ट्रेड	मण्डनदेउपुर ७	काभ्रे	शम्भु प्रसाद पराजुली	९८४१६९१३९१	३४
३२	सर्वव्यापी एग्रीकल्चर समोस प्रा.ली	बनेपा ७	काभ्रे	होम प्रसाद पन्त		
३३	मंगलेश्वर एग्रोभेट	मंगलटार	काभ्रे	तुलसा पन्त		
३४	पाँचखाल एग्रोभेट	बनेपा १	काभ्रे	मनोज सापकोटा	०११-६६०४०८	०४/०७२/७३
३५	लाइफ सिड्स उद्योग	बनेपा ७	काभ्रे	काली प्रसाद पाण्डे	९८०११०७३९४	
३६	मौसम एग्रोभेट	पनौती ७	काभ्रे	सुमन भुजेल	९८६९१२७५९३	
३७	दौतरी भेटनरी सेन्टर	पनौती ७	काभ्रे	राजेन्द्र थापा	९८४१२७६६७६	४६०/०७९/८०

क्र. सं.	बीउ व्यवसायीको नाम	ठेगाना	जिल्ला	सम्पर्क व्यक्ति	सम्पर्क नम्बर	बीउ विजन व्यवसाय अनुमतिपत्र नं.
३८	शैजु एग्रोभेट सेन्टर	पनौती ७	काभ्रे	सुरेश सुन्दर सैजु	०११-४४०१६७	०२/०७२/७३
३९	ध्रुव तारा एग्रोसिड सेन्टर		काभ्रे	पवन कुमार के.सी.		
४०	थापा लिलावती एग्री सेन्टर	पनौती ६	काभ्रे	प्रभु थापा	९८४१००२५९१	
४१	विदुर एग्रोभेट	धुलिखेल ७	काभ्रे	विदुर जंगम	९८४१२५७४८५	११८१/०६७/६८
४२	सिर्जनसिल एग्रोभेट	धुलिखेल ७	काभ्रे	माधव प्रसाद सापकोटा	९८४९३१५५१९	८/०७३/७४
४३	एग्रोभेट कन्सर्न	धुलिखेल ७	काभ्रे	आनन्द पोखरेल		
४४	किसान एग्रोभेट	धुलिखेल ७	काभ्रे	माधव पोखरेल	९८४१४३१४१३	११८२/०६७/६८
४५	चादनी एग्रोभेट	कुसादेवी	काभ्रे	रित कुमार सापकोटा	९८४११०४३७४	०३/०७१/७२

क्र. सं.	बीउ व्यवसायीको नाम	ठेगाना	जिल्ला	सम्पर्क व्यक्ति	सम्पर्क नम्बर	बीउ विजन व्यवसाय अनुमतिपत्र नं.
४६	सेजल एग्रो कन्सर्न	पांचखाल -७	काभ्रे	लक्ष्मी घिमिरे	९८४९५७००८३	४३/०७९/०८०
४७	कृषि बीउ औषधी विक्री केन्द्र	लिसंखुपाखर ५	सिन्धुपाल्चोक	मकर बहादुर तामाङ	९८६९६११५०४	
४८	अत्तरपुर कृषि सहकारी संस्था लि	लिसंखुपाखर ४	सिन्धुपाल्चोक	माईला तामाङ	९८२३५७९३११	४३३/०७८/७९
४९	वराल एग्रोभेट सेन्टर	हेलम्बु २	सिन्धुपाल्चोक	टोप बहादुर बरुवाल	९८६४६८४६६६	४७१/०७५/७६
५०	कालीका एग्रोभेट	बलेफी ७	सिन्धुपाल्चोक	बालकृष्ण तिमल्सिना	९८४९७६८७४५	

बीउ उत्पादक कृषक समूह/सहकारी/संस्थाहरु

हाल काभ्रेपलान्चोक जिल्लामा ९ वटा र सिन्धुपाल्चोक जिल्लामा ५ वटा गरी जम्मा १४ वटा समूह/सहकारी/संस्थाहरु मार्फत धान मकै गहुँ आलु र तरकारी बालीको बीउ उत्पादन हुँदै आइरहेको छ । ती संस्थाहरुले वार्षिक रुपमा करिब २५० मे.टन. खाद्यान्नको उन्नत बीउ (धान, मकै, गहुँ) र १० मे.टन. तरकारी/दलहन को बीउ उत्पादन गरी विक्री वितरण गर्दै आइरहेका छन् । उक्त विवरण तालिका नं. ७ र तालिका नं. ८ मा प्रस्तुत गरिएको छ ।

तालिका नं. ७ काभ्रेपलान्चोक र सिन्धुपाल्चोक जिल्लाका बीउ उत्पादक तथा वितरक संस्थाहरुको विवरण

क्र. सं.	बीउ उत्पादक संस्थाको नाम	ठेगाना	सम्पर्क व्यक्ति	सम्पर्क नं.	बीउ विजन विक्री वितरण अनुमती पत्र नं.	बीउ बाली	जात	लगाइने क्षेत्रफल (हे.)
१	श्री आत्मनिर्भर बहुउद्देश्यीय सहकारी संस्था लि.	पाँचखाल न.पा.-१० बेला, काभ्रे	केदार प्रसाद सापकोटा	९८४१२४७०५८	१३/०७१/७२	धान	खुमल ४ खुमल १० खुमल ११ खुमल १२ खुमल १६	४ ४ ०.५ २ २

क्र. सं.	बीउ उत्पादक संस्थाको नाम	ठेगाना	सम्पर्क व्यक्ति	सम्पर्क नं.	बीउ विजन विक्री वितरण अनुमती पत्र नं.	बीउ बाली	जात	लगाइने क्षेत्रफल (हे.)
२	फुलचोकि बीउ उत्पादक कृषक समुह	पनौती न.पा.- १ रयाले काभ्रे	उपेन्द्र तिम्सिना	९८४९७६९९४९		मकै	देउती	८
३	श्री जोरसल्ला तरकारी बीउ उत्पादक सहकारी संस्था लि.	नमोबुद्ध न.पा.-४ जोरसल्ला काभ्रे	शेर वहादुर मिजार	९८४९०४४७०८	६/२०७०/७ १	गोलभेडा अकवरो खुर्सानी	सृजना अकवरो	१५ २.५ रोपनी १० रोपनी

क्र. सं.	बीउ उत्पादक संस्थाको नाम	ठेगाना	सम्पर्क ब्यक्ति	सम्पर्क नं.	बीउ विजन विक्री वितरण अनुमती पत्र नं.	बीउ बाली	जात	लगाइने क्षेत्रफल (हे.)
४	आँसीखोला अर्गानिक कफि उत्पादक सहकारी संस्था लि.	मण्डनदेउपुर न.पा. ४ काभ्रे	देवीप्रसाद तिमल्सिना	९८४९९३३४२६	१११९/२०७८/०८९	लौका	स्थानीय	१५ रोपनी
५	पिगडाँडा साना किसान कृषि सहकारी संस्था लि.	सुनकोशी-२, सिन्धुपाल्चोक	हिम बहादुर आचार्य	९८४९४४६४५७	४२५/०७८/७९	धान	खुमल ४	४.५
						मकै	रामपुर कम्पोजिट	७.५
६	अभियान कृषि सहकारी संस्था लि.	चौतारासाँगा गढी	टिका प्रसाद दाहाल	९८४९०६७६८५		मकै	रामपुर कम्पोजिट	८
						धान	खुमल ४,	४.५

क्र. सं.	बीउ उत्पादक संस्थाको नाम	ठेगाना	सम्पर्क ब्यक्ति	सम्पर्क नं.	बीउ विजन विक्री वितरण अनुमती पत्र नं.	बीउ बाली	जात	लगाइने क्षेत्रफल (हे.)
७	श्री फुलबारी तरकारी बीउ उत्पादन सहकारी संस्था लि.	तेमाल-३ अमलटारी काभ्रे	काली प्रसाद पाण्डे	९८५११०७३९४	०७/२०७०/७१	पालुङ्गो सिमी काक्रो	पाटने चौमासे भक्तपुर लोकल	८ ५ २.५
८	पन्चकन्या तरकारी विउ उत्पादक	तेमाल १ सूर्यखर्क	धुर्वराज पाण्डे	९८४१७०७८३३		करेला सिमी केराउ	लामो सेतो राजमा सिक्किम लोकल	०.२ ५ १.५

क्र. सं.	बीउ उत्पादक संस्थाको नाम	ठेगाना	सम्पर्क व्यक्ति	सम्पर्क नं.	बीउ विजन विक्री वितरण अनुमती पत्र नं.	बीउ बाली	जात	लगाइने क्षेत्रफल (हे.)
	सहकारी संस्था लि					सिमी काँक्रो	चौमासे भक्तपुर लो	१.५
९	पन्चमुखी तरकारी बीउ उत्पादक सहकारी संस्था लि.	रोशी	कल्याणी बोहोरा	९८५१२०१५२४		सिमी	त्रिशुली, चौमासे	१२
१०	भकुण्डे कृषि बीउ विजन सहकारी संस्था लि.	नमोबुद्ध न.पा.-८ भकुण्डेवेसी काभ्रे	उदव हुमागाई	९८४१२६८५९१	१६९९/०६८ /६९	धान	खुमल ४	४
							खुमल १०	४
							खुमल ११	२
							खुमल १६	१
						गहुँ	wk १२०४	१

क्र. सं.	बीउ उत्पादक संस्थाको नाम	ठेगाना	सम्पर्क व्यक्ति	सम्पर्क नं.	बीउ विजन विक्री वितरण अनुमती पत्र नं.	बीउ बाली	जात	लगाइने क्षेत्रफल (हे.)
११	ब्रम्मायाणी साना किसान कृषि सहकारी संस्था लि	बलोफी-२, सिन्धुपाल्चोक	राज कुमार श्रेष्ठ	९८४१४३३४८२	५८२/०७८/७९	धान	मकवानपुर -१	२५
१२	ज्यामिरे साना किसान कृषि सहकारी संस्था लि.	मेलम्ची -९, सिन्धुपाल्चोक	देवराज गिरी	९८१८४०३००२	२२/०७७/७८	मकै	रामपुर कम्पोजिट	२५
१३	सुर्यमुखि साना किसान कृषि सहकारी संस्था लि	मेलम्ची -१, सिन्धुपाल्चोक	कुल प्रसाद चौलागाई	९८६१६६९२३०	१६६९/०७८/७९	धान	खुमल ४	२.५

क्र. सं.	बीउ उत्पादक संस्थाको नाम	ठेगाना	सम्पर्क व्यक्तिको नाम	सम्पर्क नं.	बीउ विजन विक्री वितरण अनुमती पत्र नं.	बीउ बाली	जात	लगाइने क्षेत्रफल (हे.)
१४	खाद्यान्न तथा बीउ आलु उत्पादक कृषक समूह	कुशादेवी ३ काभ्रे	शाशी अधिकारी	९८५११३५०५	०६/०७१/०७२	आलु		

तालिका नं. ८ उन्नत बीउको आवश्यक परिमाण तथा उन्नत/हाइब्रीड बीउको आपूर्ति स्थिति

क्र.सं.	बाली/वस्तु	काभ्रेपलान्चोक			सिन्धुपाल्चोक				
		क्षेत्रफल (हे.)	आवश्यक बीउको परिमाण (मे.टन)	उन्नत बीउ आपूर्ति (मे.टन)	हाइब्रीड बीउ आपूर्ति (मे.टन)	क्षेत्रफल (हे.)	आवश्यक बीउको परिमाण (मे.टन)	उन्नत बीउ आपूर्ति (मे.टन)	हाइब्रीड बीउ आपूर्ति (मे.टन)
१	धान	१०९६३	५४५	१४६.४	५७.४	११७५२	५८४	५२.५	१.५
२	मकै	२४९१५	६२२	३६	११०.५	२५४२०	६३५	४८	
३	गाहुँ	८५५०	१०२६	८.६		६८९८	८२७	२	

विषादी विक्रेताहरू र वार्षिक विषादी खपतको अवस्था

काभ्रेपलान्चोक जिल्लामा इजाजत प्राप्त विषादी विक्रेता/एग्रोभेटहरू १०७ वटा संचालनमा रहेका छन् (तालिका नं. ९) भने संख्या सिन्धुपाल्चोक जिल्लामा २५ वटा इजाजत प्राप्त विषादी विक्रेता/एग्रोभेटहरू संचालनमा रहेका छन् (तालिका नं. १०) । काभ्रेपलान्चोक र सिन्धुपाल्चोक जिल्लामा रासायनिक र जैविक विषादीको वार्षिक सरदर खपतको अवस्था तालिका नं. ११ मा देखाइएको छ ।

तालिका नं. ९ काभ्रेपलान्चोक जिल्लामा संचालित विषादी विक्रेताहरूको विवरण

क्र.सं	विषादी खुद्रा विक्रेता पसलको नाम	पसलको ठेगाना	विषादी खुद्रा विक्रेताको नाम	मोबाइल नम्बर
१	एग्रोभेट कन्सर्न	धुलिखेल २	आनन्दराम पोखरेल	९८४१५४३३७७
२	तेमाल एग्रोभेट सेन्टर	तेमाल ९	सुरेश कुमार दोङ	९८४१८४८७५८
३	कृषक एग्रोभेट	तेमाल ७	रामकृष्ण न्यौपाने	९८४१००६५८३
४	कृषक बिज तथा नर्सरी सेन्टर	पाँचखाल ६	कृष्णबहादुर दनुवार	९७४११५७३९१
५	देउराली एग्रो सेन्टर	चौरी देउराली ६	सुरेस बडाल	
६	बृहस्पति एग्रो हिम्पेक्स	पनौती ८	रामेश्वर कडेल	९८४०५८७८६४
७	भगवती एग्रो सप्लाइ सेन्टर	बनेपा १०	शिव प्रसाद पौडेल	९८४१५२२१०२
८	बी. एस. एग्रो ट्रेडर्स	बनेपा ८	श्याम ढुंगाना	९८५११७८७०४
९	सहयोगी एग्रोभेट	पनौती ३	लिलानाथ सापकोटा	९८५११२००८०
१०	उकाली एग्रिकल्चर	बनेपा ८	सुर्य बहादुर खत्री	९८४१९६६२६८
११	खड्का एग्रोभेट	धुलिखेल ८	सथी राज खड्का	९८४१३९४६०९
१२	भवानी एग्रोभेट	बनेपा १	भीमसेन दुलाल	९७४१५२६०२७
१३	भगवती एग्रोभेट	बनेपा १०	जगदिस पौडेल	०११६६०२८०
१४	बेथानचोक एग्रोभेट	बेथानचोक ३	बद्री प्रसाद तिमल्सिना	९८५१२१५३९३
१५	देवी एग्रोभेट	नमोबुद्ध ५	डिललाल श्रेष्ठ	९८५१११८४११

१६	आचार्य एग्रोभेटनेरी सेन्टर	अनेकोट २	महेश आचार्य	९८५१०१८३७८
१७	आदित्य एग्रो सेन्टर	कुशादेवी ७	कृत प्रसाद सापकोटा	९८४९३१०९५४
१८	डी. यम. एग्रोसीड सेन्टर	पनौती २	सविता हुमागाई	
१९	सगुन एग्रोभेट सेन्टर	बनेपा ६	कृष्ण कुमार बूध	९८४९२८३९७९
२०	तिनपिप्ले एग्रोभेट	पाँचखाल ४	जनार्दन सापकोटा	
२१	आर. एस. सेन्टर	पाँचखाल ८	इश्वरी राज कुमार मैनाली	९८५११६८४५६
२२	पवित्रा एग्रोभेट	तिनपिप्ले एग्रोभेट	पवित्रा दाहाल	९८०३७७६४८
२३	भीमसेन एग्रोभेट	रोशी २	भीमसेन बोहोरा	९८१८०१९०७३
२४	थापा लिलावति एग्रोभेट	पनौती ५	प्रभु कृष्ण थापा	
२५	सैजु एग्रो भेट सेन्टर	पनौती ५	सुरेस सुन्दर सैजु	
२६	राधा कृष्ण एग्रो एंड सीड सेन्टर	बनेपा २	रामगोपाल घिमिरे	
२७	खाँडादेवी एग्रो भेट	तेमाल ११	जीवन भण्डारी	
२८	भीमसेन एग्रो सेन्टर	रोशी ११	मनिष रायमाझी	
२९	सुर्य एग्रो भेट सेन्टर		सुर्य नारायण श्रेष्ठ	९८१८५३३९३५
३०	पाँचखाल एग्रोभेट	बनेपा १०	गोपी प्रसाद सापकोटा	९८५१०२०४७३
३१	सांग्रिला एग्रो भेट हिम्पेक्स	बनेपा १०	रमण मानन्धर	९८५१०५२७७५
३२	धिताल एग्रो सेन्टर	बनेपा १०	सुवास कुमार धिताल	९८५१०५७८२८

३३	न्यु देबतारा एग्रो सीड सेन्टर	कुसादेवी ७	देवी प्रसाद लामिछाने	१८४११०५०२९
३४	ए टु जेड एग्रोभेट	बनेपा १०	टिकाराम मानन्धर	
३५	चामुण्डा एग्रो भेट सेन्टर	उग्रचण्डी नाला	भुवन श्रेष्ठ	१८४१३९३८९८
३६	बडाल एग्रोभेट सेन्टर	बनेपा ६	उत्तम बडाल	
३७	श्रेष्ठ एग्रो सेन्टर	चौरिदेउराली ७	सुदर्शन श्रेष्ठ	१८४१४७६६५७
३८	धिताल एग्रो सेन्टर	बनेपा १०	सारदा के.सी.	१८५१०५७८२८
३९	दौतरी भेटनरी सेन्टर	पनौती ४	राजेन्द्र थापा	१८४१२७६६७६
४०	पौडल एग्रो सेन्टर	पाँचखाल ९	पदम प्रसाद पौडेल	१८४१०२८८४९
४१	न्यु नेपाल एग्रोभेट	सुनकोशी ७	टिका प्रसाद दाहाल	१८५१२२१५१५
४२	भेटवाल एग्रो भेट सेन्टर	पाँचखाल ९	प्रेमराज भेटवाल	१८४१३३२२४१
४३	ज्वालादेवी विज एंड एग्रो	पाँचखाल १२	राजकुमार श्रेष्ठ	१८४१६८४७२३
४४	सुमारा एग्रो भेट सेन्टर	बनेपा ३	नरेन्द्र लामा	१८४११९९५३५
४५	बाल्मिकेश्वर एग्रो भेट सेन्टर	बनेपा ४	कुमार न्यौपाने	१८४१७४२३८१
४६	कस्यपेस्वर तरकारी उ.स.	मण्डनदेउपुर ७	शम्भु प्रसाद पराजुली	१८४१६९१३९१
४७	पाँचखाल विज भण्डार एंड एग्रो सेन्टर	पाँचखाल ४	सरोज सापकोटा	१८५१०२०४७३
४८	नागबेली एग्रो भेट सेन्टर	पाँचखाल १२	राजेश मैनाली	१८४१७९७८५४
४९	गणेश एग्रो भेट	मण्डनदेउपुर ११	गणेशलाल श्रेष्ठ	१८१०१४८४९९
५०	शिवशक्ति एग्रो सेन्टर	पाँचखाल २ अनेकोट	पुष्पराज कोइराला	१८४११०६०६५
५१	बोरे दोभान रमेश एग्रो भेट	पाँचखाल ११ खराने	रमेश प्रसाद थपलिया	१८४९१२६८९४

५२	मा कालिका देवी एग्रो भेट	धुलिखेल १२	सागर श्रेष्ठ	९८५११०४५८६
५३	ग्रामिण एग्रो भेट सेन्टर	भुम्लु १० दोलालघाट	बालकृष्ण पहरी	९८४१११९९४४
५४	कृष्ण विज एंड नर्सरी सेन्टर	पाँचखाल ९	मुना दनुवार	९७४११५७३९१
५५	भगवती एग्रो सप्लाइ सेन्टर	बनेपा १०	शिव प्रसाद पौडेल	९८४१५२२१०२
५६	रविओपी एग्रो सर्भिस	रविओपी १	माधव प्रसाद सापकोटा	९८४९३१५५१९
५७	बिजुक्छे बिषादी खुद्रा विक्रेता	पनौती १०	कृष्ण दास बिजुक्छे	९८४१४३११५
५८	संजीवनी एग्रो भेट	बनेपा ४	राम गोपाल खत्री	९८५११६९३८३
५९	संजीवनी एग्रो भेट सेन्टर	पनौती ९	दामोदर खत्री	९८४९५६९१५६
६०	ओम एग्रो भेटनरी सेन्टर	पनौती ११	सरिता तिमल्सिना	९८४९५९८५८२
६१	मेरो एग्रो भेट	बलेफी ८ सि पा.	नेत्र प्रसाद पराजुली	९८४१९०६८४९
६२	बिरानी बीज भण्डार	पाँचखाल ७	बिमल कुमार श्रेष्ठ	९८५११७४४५७६
६३	थापा लिलावती एग्रो भेट	पनौती १०	प्रभु कृष्ण थापा	९८४१००२५९१
६४	बिदुर एग्रो भेट	धुलिखेल ८	शर्मिला जंगम	९८४९४७२०९९
६५	गैर एग्रो भेट	सुनकोशी २	सिताराम खरेल	
६६	खतिवडा एग्रो भेट सेन्टर	अनेकोट १	जनार्दन खतिवडा	९८४१४४७७५९
६७	नेपाल एग्रो भेट	चौतारा ८	डम्बर नेपाल	९७४४०८२९७५
६८	अन्नपूर्ण एग्रो भेट सेन्टर	बनेपा ८	प्रविन मानन्धर	९८५११६०३००
६९	कृपल एग्रो सेन्टर	पाँचखाल ५	शीला गिरि	९८४१४५०११०
७०	न्यु नेपाल एग्रो भेट	बनेपा १०	टिका प्रसाद दाहाल	
७१	मानन्धर एग्रो भेट	बनेपा १०	हरि कृष्ण मानन्धर	९८४१३३००३६
७२	स्मृति एग्रो भेटनरी सेन्टर	पाँचखाल ५	रबिन्द्र श्रेष्ठ	९८४१००६५१९
७३	नमोबुद्ध एग्रो कन्सन	धुलिखेल १२	केदार बहादुर थापा	९८४१००७००५
७४	सुस्मा एग्रो भेट फर्म	मेलम्ची ६	ओम बहादुर गिरि	९८०८१९१५८९

७५	केराघारी एग्रो सेन्टर	पाँचखाल ३	सिताराम हुंगाना	१८५१२१०७९७
७६	बिदुर एग्रो भेट सेन्टर	धुलिखेल ३	बिदुर जंगम	१८४१२५७४८५
७७	रन्जना एग्रो भेट	पनौती १०	रन्जना थापा	१८४३०९१९०७
७८	आत्मानिर्भर एग्रो भेट सेन्टर	पाँचखाल १०	निल प्रसाद पराजुली	१८४१४८०३३१
७९	बैद्य एग्रो भेट सेन्टर	बलेफी १	सबिन श्रेष्ठ	१८४९७५०९०८
८०	किसान एग्रो भेट	धुलिखेल ७	माधव पोखरेल	१८४१४३१४१३
८१	भण्डारी एग्रो भेट	हेलाम्बु ७	रविन भण्डारी	१८४९८९६२२९
८२	श्वेत बराह एग्रो भेट	बनेपा २	प्रेम प्रसाद घिमिरे	१८६०६५५५१०
८३	जुगल एग्रो एंड विज भण्डार	पाँचखाल ४	शिव प्रसाद अधिकारी	१८६१५३०८८८
८४	सुर्यमुखी एग्रो भेट सेन्टर	मेलम्ची १	राम प्रसाद चौलागाई	१८४९७३१४६७
८५	देउराली एग्रो सेन्टर	चौरी देउराली ६	सुरेस बडाल	
८६	काभ्रे एग्रिकल्चर ट्रेड पोइन्ट	बनेपा ८	प्रेम बहादुर राई	१८५१२१४८९०
८७	चण्डिका एग्रो भेट	बनेपा ८	जुजुभाई मैया शोभा मानन्धर	१८४९४७९५१५
८८	दौतरी भेटनेरी सेन्टर	पनौती ७	राजेन्द्र थापा	१८४१२७६६७६
८९	एच. टि. एग्रोभेट सेन्टर	धुलिखेल १२	हर्कजित तामाङ	१८५११९९६०
९०	जलबिरे एग्रो भेट सेन्टर	बलेफी १	दिलप्रसाद कर्मचार्य	१८४९७२८६११
९१	दुलाल एग्रो भेट सेन्टर	मण्डनदेउपुर ६	दुर्गा प्रसाद दुलाल	१८५१११०४४६
९२	कृष्ण बीज एण्ड नर्सरी सेन्टर	पाँचखाल ६ काभ्रे	कृष्ण बहादुर दनुवार	१८५११०५९२७
९३	गन्तव्य कृषि पसल	तेमाल काभ्रे	सोनाम लामा तामाङ	१८६६४०७७३३
९४	बजगाई एग्रो सेन्टर	उग्रचण्डी नाला काभ्रे	अर्जुन बजगाई	१८०८४३५०२८
९५	जे.पी बीज भण्डार	पाँचखाल १४ काभ्रे	पुरुषोत्तम अधिकारी	१८४१००७४९०
९६	न्यौपाने एग्रोभेट	खनालथोक १ काभ्रे	शेष प्रसाद न्यौपाने	
९७	शारदादेवी एग्रो भेटेरिनरी सेन्टर		झंक प्रसाद दाहाल	

९८	ब्रम्हायनी एग्रोभेट सेन्टर		नारायण प्रसाद दुलाल	
९९	अनैकोट एग्रोभेट	पाँचखाल काभ्रे	ठाकुर प्रसाद बजगाई	९८४१३४७१४०
१००	निम्बस इन्टरनेशनल कम्पनी प्रा. लि.	बनेपा ५ काभ्रे	अनिता कुमारी खड्का	
१०१	युनिक एग्रोभेट	मण्डनदेउपुर काभ्रे	रमेश प्रसाद ढकाल	९८४१९८४३१४
१०२	अन्नपूर्ण एग्रोभेट सेन्टर	बनेपा ८ काभ्रे	प्रविन मानन्धर	
१०३	मानन्धर एग्रो ट्रेड कन्सर्न	धुलिखेल ९ काभ्रे	विकास मानन्धर	०११६६०१२०
१०४	बृहत बहुउद्देशिय सहकारी संस्था लिमिटेड	धुलिखेल ८ काभ्रे	चेतलाल रञ्जित	९८५११२९५२९
१०५	सांग्रिला एग्रो कन्सर्न	बनेपा ६ काभ्रे	सविना मानन्धर	
१०६	बडाल एग्रो सेन्टर	बडालगाउँ काभ्रे	विष्णु प्रसाद बडाल	९८५११६०६१३
१०७	के.सी. एग्रो पसल	पनौती १० काभ्रे	ईश्वर बहादुर के.सी.	९८४१७८१७६६

तालिका नं. १० सिन्धुपाल्चोक जिल्लामा संचालित विषादी विक्रेताहरूको विवरण

क्र.सं.	एग्रोभेटको नाम	प्रोप्राइटरको नाम	ठेगाना	फोन नं
१	पाँच पोखरी एग्रोभेट	माधव प्रसाद आचार्य	मेलम्ची-११	९८४३२५०२१८
२	पाल्चोक माई एग्रोभेट	मन्जु पण्डित	मेलम्ची-११	९८६१२९१६७२
३	मेलम्ची नोबल एग्रो भेटेरीनरी	सुदिप धिताल	मेलम्ची-११	९८४९२९२८७८
४	तालामाराड एग्रोभेट	विष्णु प्रसाद सापकोटा	मेलम्ची-६, तालामाराड	९८६०३२९८०१
५	बाहुनेपाटी भेट सेन्टर	तिलक बहादुर माझी	मेलम्ची-६, बाहुनेपाटी	९८४९१४३५३९

क्र.सं.	एग्रोभेटको नाम	प्रोफाइटरको नाम	ठेगाना	फोन नं
६	सुर्यमुखी साना किसान स.सं. लि	हरिशर चौलागाई	मेलम्ची-१, भोटेचौर	९८६०३६२४४१
७	तेर्सै कृषि सहकारी संस्था	सुनिता पराजुली	मेलम्ची-६, तालामाराड	९८५१२०९४०८
८	बरुवाल एग्रोभेट	टोप बहादुर बरुवाल	हेलम्बु-६, चनौटे	९८६४६८४६६६
९	धिताल एग्रोभेट	बैकुण्ठ प्रसाद धिताल	चौतारा-५	९८४३४२९५१७
१०	ग्लोबल एग्रो प्रोडक्टस प्रा. लि.	अर्जुन प्रसाद गौतम	चौतारा-५	९८५१००५००६
११	अनुग्रह एग्रोभेट सेन्टर	रामशरण गौतम	चौतारा-५	९८४१९४४८९४
१२	हिमाशिखर एग्रोभेट	सुस्मा अधिकारी	ईन्द्रावती-४	९८४७३०९६१२
१३	ईन्द्रावती अर्गानिक कृषि फर्म	प्रेम बन्जारा	ईन्द्रावती-४	९८६४२६६४३५
१४	हेलम्बु कृषि सहकारी संस्था	भरत बकायी .	हेलम्बु-४	९८४३५२४४४६
१५	पालचोकमाई एग्रोभेट	अचुत लामिछाने	हेलम्बु-४	९८४१०९९६४६
१६	सृजना भेटेरिनरी तथा एग्रोभेट	राजेश खड्का	पाँचपोखरी थाड्पालद-, लाडाँचे	९८६६८२२९७७
१७	राज एग्रोभेट	राज अधिकारी	जुगल-५, ढाँडे बजार	९८६७५६१०३९
१८	सुपरिचित साना किसान कृषि स. सं. लि.	गिता धिताल	पाँचपोखरी थाड्पालद-, लाडाँचे	
१९	सोनिका एण्ड सोहन एग्रो फीड भेटेरिनरी	निरा थामी	बाह्रबीसे-९, राम्चे	११४८९१०३
२०	न्यू बाह्रबीसे एग्रोभेट एण्ड फीड सेन्टर	नेत्र सापकोटा	बाह्रबीसे-४	९८५११००००६
२१	कालिका फीड सेन्टर	विष्णु तिमल्सिना	बाह्रबीसे-९, राम्चे	९८४३५६८७१६
२२	तपाईं हाम्रो नमुना किसान कृषि सहकारी	स्याम बहादुर भुजेल	बाह्रबीसे-९, राम्चे	९८४१८९८९०१
२३	हिमचुली कृषि सहकारी सं. लि.	बीमल रावत	बाह्रबीसे-८, मानेश्वरा	९८५११००००६
२४	धुष्कुन कृषि सहकारी सं. लि.	बलराम नेउपाने	त्रिपुरासुन्दरी-३	९८६२५९२५९४
२५	कालिका एग्रोभेट सेन्टर	बालकृष्ण तिमल्सिना	बलेफी-७, खाडिचौर	९८४९७६८७४५

तालिका नं. ११ वार्षिक विषादी खपत सम्बन्धी विवरण (आ.व. २०७९/८०)

क्र.सं.	विषादीको प्रकार	काभ्रेपलान्चोक		सिन्धुपाल्चोक	
		धुलो/दानादार विषादी (कि.ग्रा.)	तरल विषादी (लीटर)	धुलो/दानादार विषादी (कि.ग्रा.)	तरल विषादी (लीटर)
१	किटनाशक	१२०५०	८१००	५३२५	२८२५
२	दुसिनाशक	४०२००	१३२५०	१६३००	९३२५
३	झारनाशक	३२१०	५३१४	१०००	२५२०
४	जैविक विषादी	५००	१५००	३००	७००
५	अन्य *	२००	८००	२५०	४००
	जम्मा	५६१६०	२८९६४	२३१७५	१५७७०

स्रोत: विषादी विक्रेता एग्रीभेटहरूले उपलब्ध गराएको तथ्याङ्क *अन्य (रोडेन्टिसाइड, पि.जि.आर., स्टिकर)

संकलन केन्द्र तथा कृषि उपज बजारहरू

काभ्रेपलान्चोक जिल्लामा विगत देखि नै संचालन मा रहेका संकलन केन्द्र तथा कृषि उपज बजारहरूको विवरण तालिका नं.

१२ मा देखाइएको छ ।

तालिका नं. १२ जिल्लामा अवस्थित संकलन केन्द्र तथा कृषि उपज बजारहरूको विवरण

क्र.सं.	संकलन केन्द्र तथा कृषि उपज बजारको नाम	कमाण्ड क्षेत्र	कारोवार मे.ट.	कारोवार रकम रु हजारमा	कारोवार हुने स्थानहरू
१	काभ्रे कृषि बजार मल्टिपर्पोज प्रा. लि. वनेपा- १०	वनेपा, पनौती, पाँचखाल, महादेवस्थान, चण्डेनिमण्डन, ज्याम्दि, रविओपि, देविटार, महेन्द्रज्योति, कुशादेवि, ढुंखर्क, च्यारामवेसि, धुलिखेल, नाला	१३५०	२७०००	भक्तपुर, काठमाण्डौ, ललितपुर, नारायणगढ, विराज, भैरहवा, बुटवल, पोखरा, सिमावर्ती वजार
२	फुलवारी तरकारी तथा बीउ उत्पादन संकलन केन्द्र सस्युर्खर्क, अमलटारी	वित्तिदिउराली, कोशीदेखा, समस्थली, सस्युर्खर्क (४५ लाख बीउ, २० लाख तरकारी)	२३.५ मे.टन बीउ, १५० मे.टन तरकारी	८५००	पाँचखाल, वनेपा, टुकुचा, भक्तपुर, काठमाण्डौ, ललितपुर,
३	जनजागृती तरकारी उत्पादक सहकारी स. लि. धुलिखेल ६	पाँचखाल, धुलिखेल, पात्लेखेत तथा आसपासका क्षेत्र	१६५	९३००	स्थानिय वजार/ वनेपा
४	चाखोला साना किसान साकोस कृषि उपज संकलन केन्द्र, दोलालघाट	ज्याम्दी, दोलालघाट, जैसिथोक, तथा आसपासका क्षेत्र	२००	४०००	कालिमाटि, वनेपा, वानेश्वर, दोलालघाट, बाह्रविसे, खाडीचौर
५	देवीपञ्चकन्या वससिल नर्वदापाटी संकलन केन्द्र महादेवस्थान	महादेवस्थान	१००-१५०	३०००	वनेपा, काठमाण्डौ, वानेश्वर

क्र.सं.	संकलन केन्द्र तथा कृषि उपज बजारको नाम	कमाण्ड क्षेत्र	कारोवार मे.ट.	कारोवार रकम रु हजारमा	कारोवार हुने स्थानहरु
६	बनेपा तरकारी बजार	बनेपा, पनौती, पाँचखाल, महादेवस्थान, चण्डेनिमण्डन, ज्याम्दि, रविओपि, देविटार, महेन्द्रज्योति, कुशादेवि क्षेत्र, ढुंखर्क, च्यारामवेसि, धुलिखेल, नाला आदि	१५५०	३१०००	भक्तपुर, काठमाण्डौ, ललितपुर, सिमावर्ती बजार भारत, चिन
७	लामा तरकारी तथा फलफूल एवं सप्लायर्स सेन्टर, छत्रेवाझ, दाप्चा	दाप्चा क्षेत्र	२२०	४४००	अन्तरिक खपत तथा छिमेकी जिल्लाहरु
८	जनप्रभात बहुउद्देशीय सहकारी संस्था लि., बुढाखानी	डाँडापारी क्षेत्र	६०	१२००	बनेपा
९	अत्मानिर्भर तरकारी उत्पादक कृषि सहकारी सं. लि., पाँचखाल ११	पाल्लेखेत तथा भकुण्डेवेसी क्षेत्र	३० (बीउ)	२४००	अन्तरिक खपत तथा छिमेकी जिल्लाहरु
१०	पाटीचौर स्वस्थ कृषि सहकारी संस्था लि., कुशादेवी	रयाले, कुशादेवी क्षेत्र			बनेपा, काठमाण्डौ
११	भकुण्डेवेसी कृषि	मेथिनकोट तथा भकुण्डेवेसी क्षेत्र	२०	१५००	अन्तरिक खपत तथा

क्र.सं.	संकलन केन्द्र तथा कृषि उपज बजारको नाम	कमाण्ड क्षेत्र	कारोवार भे.ट.	कारोवार रकम रु हजारमा	कारोवार हुने स्थानहरु
	उपज बजार संचालक समिती (भकुण्डेवेसी वीउ विजन सहकारी सस्था लि.) खनालथोक				छिमेकी जिल्लाहरु
१२	वाझपोखरी वीउ संकलन केन्द्र, फुलवारी	मेथिनकोट तथा भकुण्डेवेसी क्षेत्र	१०	७५०	अन्तरिक खपत तथा छिमेकी जिल्लाहरु
१३	नारी जागरण तरकारी संकलन केन्द्र, उग्रचण्डीनाला	नाला क्षेत्र	२५	५००	बनेपा तथा भक्तपुर
१४	सिपाघाट तरकारी संकलन केन्द्र	गौरिविसौना, देउपुर, देविटार	१५०	३०००	सिन्धुपाल्चोक, बनेपा
१५	अनैकोट तरकारी संकलन केन्द्र, अनैकोट	पाल्लेखेत तथा भकुण्डेवेसी क्षेत्र	१२०	२४००	बनेपा, पाँचखाल
१६	तामाघाट तरकारी संकलन केन्द्र, पाँचखाल ६	पाँचखाल उपत्यका	१००	१८०००	अन्तरिक खपत तथा छिमेकी जिल्लाहरु

जिल्लामा रहेका नर्सरी तथा श्रोत केन्द्रहरूको विवरण

काभ्रेपलान्चोक जिल्लामा हाल सुन्तलाजात तथा पतझड फलफुल विरुवा, अलैंची विरुवा, कफी विरुवा, जैविक विषादी र तरकारी गरी मुख्य १२ वटा नर्सरी तथा श्रोत केन्द्रहरू रहेका छन् जसको संक्षिप्त विवरण तालिका नं. १३ मा दिइएको छ । त्यसैगरी काभ्रेपलान्चोक र सिन्धुपाल्चोक जिल्लामा रहेका च्याउ तथा मौरी पालनका मुख्य १६ वटा श्रोत केन्द्रहरूको विवरण तालिका नं. १४ मा प्रस्तुत गरिएको छ । काभ्रेपलान्चोक जिल्लामा अवस्थित १६ वटा पुष्प नर्सरीहरूको विवरण तालिका नं. १५ मा दिइएको छ । काभ्रेपलान्चोक जिल्लामा वार्षिक च्याउ उत्पादन ४४ मे.टन. र मह उत्पादन ५ मे.टन. हुने गरेको छ भने सिन्धुपाल्चोक जिल्लामा वार्षिक च्याउ उत्पादन १३ मे.टन. र मह उत्पादन २.५ मे.टन. हुने गरेको पाइन्छ । जिल्लाको च्याउ खेती तथा मौरीपालन व्यवसाय सम्बन्धी संक्षिप्त विवरण तालिका नं. १६ र तालिका नं. १७ मा दिइएको छ ।

तालिका नं. १३ जिल्लामा रहेका नर्सरी तथा श्रोत केन्द्रहरूको विवरण

क्र.सं.	श्रोत केन्द्रको विवरण	संख्या	श्रोत केन्द्रबाट वितरण हुने सामग्रीहरू	कारोबार रकम (रु.)	श्रोत केन्द्रबाट सिर्जना भएको रोजगारीको स्थिति (जना)	
					स्थायी	अस्थायी (Seasonal)
१	बुढ फलफुल नर्सरी, साँगा	१	सुन्तलाजात, पतझड फलफुल विरुवा	१ करोड	४	५००
२	ताम्सालिङ्ग फलफुल नर्सरी फर्म, सोम बहादुर लामा	१	सुन्तलाजात, पतझड फलफुल विरुवा आदि	४० लाख	३	२००

क्र.सं.	स्रोत केन्द्रको विवरण	संख्या	स्रोत केन्द्रबाट वितरण हुने सामग्रीहरू	कारोबार रकम (रु.)	स्रोत केन्द्रबाट सिर्जना भएको रोजगारीको स्थिति (जना)	
					स्थायी	अस्थायी (Seasonal)
३	लोक प्रसाद आचार्य, कुशादेवि	१	अलैचीको वेर्ना	४० लाख	२	१५०
४	उपेन्द्र तिमलसीना, रयाले	१	अलैचीको बीउ	२५ लाख	२	९०
५	के. वि. कफी नर्सरी, ३८ किलो	१	कफी वेर्ना	५ लाख ५ हजार	२	४०
६	सिताराम मौरीघार उद्योग, पनौती	१	मौरीघार तथा मौरी सम्बन्ध सम्पूर्ण उपकरणहरू	५० लाख	२	३००
७	सयपत्री सामुदायिक आइ.पि.एम. स्रोतकेन्द्र कुशादेवी	१	जैविक विषादीहरू	२ लाख ५० हजार	४	५०
८	भकुण्डेवेसी बीउ विजन उत्पादक कृषि सहकारी	१	धान, मकैको बीउ	३२ लाख ५० हजार	१०	२५०
९	पातीखोरीया बीउ बीजन उत्पादक कृषि सहकारी कुशादेवी	१	धान, मकैको बीउ	३२ लाख ५० हजार	१०	२२५
१०	फुलवारी तरकारी तथा बीउ उत्पादन संकलन केन्द्र, फुलवारी	१	धान, मकैको बीउ	तीस लाख	१५	२४०

क्र.सं.	स्रोत केन्द्रको विवरण	संख्या	स्रोत केन्द्रबाट वितरण हुने सामग्रीहरू	कारोवार रकम (रु.)	स्रोत केन्द्रबाट सिर्जना भएको रोजगारीको स्थिति (जना)	
					स्थायी	अस्थायी (Seasonal)
११	जोरसल्ला तरकारी तथा व्रीड उत्पादन संकलन केन्द्र, मेथिनकोट	१	सृजना गोलभेंडाको तथा अन्नवाली बीउ	बीस लाख	२	७५

तालिका नं. १४ काभ्रेपलान्चोक र सिन्धुपाल्चोक जिल्लामा रहेका च्याउ तथा मौरीपालन स्रोत केन्द्रहरूको विवरण

क्र.सं.	स्रोत केन्द्रको विवरण	कृषि वस्तु	स्थानीय तह	सम्पर्क नं.
१	आहा मसरुम एण्टिग्रेटेड एग्रीकल्चर फर्म रिसर्च सेन्टर	च्याउ	बनेपा न.पा.	९८४९८५८९७९
२	माँ चण्डेश्वरी कृषि फर्म	च्याउ	बनेपा न.पा.	९८५११८४६५४
३	धुलिखेल फर्म हाउस	च्याउ	धुलिखेल न.पा.	९८४१४४९३०३
४	ढुंगखर्क च्याउ फर्म	च्याउ	बेथानचोक गा.पा.	९८४१९३००३१
५	लुनिभा च्याउ उद्योग	च्याउ	बनेपा न.पा.	९८४१८४८०९३
६	रामचन्द्र घिमिरे	च्याउ	पनौती न.पा.	९८६०३३७७७१
७	सातपाने कृषि फर्म	मौरी/मह	चौरिदेउराली गा.पा.	९८५१०१२९०६
८	श्री भगवती मौरीपालन कृषक समूह	मौरी/मह	पाँचखाल न.पा.	९८४९१६५२६२
९	श्रेष्ठ फर्निचर तथा मौरीघार उद्योग उद्योग	मौरी/मह	चौरिदेउराली गा.पा.	९८६००३६३४२
१०	साना चार कृषि सहकारी संस्था	मौरी/मह	नमोबुद्ध न.पा.	९८५११७२१५४

क्र.सं.	स्रोत केन्द्रको विवरण	कृषि वस्तु	स्थानीय तह	सम्पर्क नं.
११	जगबैदेश्वोर मौरीपालन महिला कृषक समूह	मौरी/मह	नमोबुद्ध न.पा.	९८४११९६७०५
१२	सिताराम फर्निचर तथा मौरी उद्योग	मौरी/मह	पनौती न.पा.	९८५११००२६९
१३	बाँसखर्क मौरीपालन कृषक समूह	मौरी/मह	पाँचपोखरी थाडपाल गा.पा.	९८४०३४६८४८
१४	राजन स्याङ्बो	मौरी/मह	पाँचपोखरी थाडपाल गा.पा.	९८१८७४१५१८
१५	राजेश दोङ्ग	मौरी/मह	पाँचपोखरी थाडपाल गा.पा.	९८१८३५२०९२
१६	निर बहादुर दोङ्ग तामाङ्ग	मौरी/मह	पाँचपोखरी थाडपाल गा.पा.	९८४०३४६८४८

तालिका नं. १५ काभ्रेपलान्चोक जिल्लाको मुख्य पुष्प नर्सरीहरुको विवरण

क्र.सं.	नर्सरीको नाम	ठेगाना	सम्पर्क नम्बर	प्रोप्राइटरको नाम	विधा बर्गिकरण
१	युनिक फ्लोरा फार्म	उग्रतारा जनागाल ८	९८४१४८८१३१	भोज राज तिमल्सीना	Cut flower(Protected)
२	होराईजन नर्सरी	धुलिखेल ८	९८४१५१४१४६	बिरेन्द्र बहादुर श्रेष्ठ	Cut flower(Protected)
३	एभरग्रीन फ्लोरा फार्म	महेन्द्र ज्योती ५	९८४११०९७५५	नानी राम राउत	Cut flower(Protected)
४	अल्फा फार्म	महेन्द्र ज्योती	९८५११२२६१५	राजन थापा	Cut flower(Protected)
५	बुद्ध फलफूल नर्सरी	नासिका स्थान सांगा	९७५१०००२१३	सम्भु तामाङ्ग	Nursery
६	काभ्रे जरवेरा सुलुसन	धुलिखेल ७	९८४९३४९४१४	भैस बहादुर दनुवार	Cut flower(Protected)

क्र.स.	नर्सरीको नाम	ठेगाना	सम्पर्क नम्बर	प्रोप्राइटरको नाम	विधा बर्गिकरण
७	चन्डेधरी नर्सरी	बनेपा		राम सरन केसी	Nursery
८	डिसकोभरी अर्किड	धुलिखेल ७		गौरब बहादुर श्रेष्ठ	Nursery
९	श्री फ्लोरा फर्म	बनेपा		श्रीराम दाहाल	Cut flower(Protected)
१०	काभ्रे फ्लोरा फर्म	धुलिखेल ७	९८०३०५४३०१	सुर्य माया दनुवार	Cut flower(Protected)
११	सद्दिशा फ्लोरा फर्म	धुलिखेल ७		सारास्वती श्रेष्ठ	Cut flower(Open)
१२	आर.एन.ए. फ्लोरा	उग्रतारा जनागाल ८	९८४६८४९७९	रुद्र बहादुर खड्का	Cut flower(Protected)
१३	के.के. ईन्टरप्राइजेज	नासिका स्थान सांगा	९७५१०८२३७०	किरण खरेल	Nursery
१४	बाल कुमारी फ्लोरा फर्म	बनेपा	९८४१००४५५०	शिव सरण थापा	Cut flower(Open)
१५	गौतम कृषि फर्म तथा नर्सरी उद्योग	कटुञ्जे रोशि	९७५१००२८१६	नेत्र बहादुर गौतम	Cut flower(Open)
१६	मोर्डन नर्सरी	उग्रतारा जनागाल ८	९८५१०८८१२३	ठाकुर प्रसाद दाहाल	Nursery

तालिका नं. १६ जिल्लाको च्याउ खेती सम्बन्धी संक्षिप्त विवरण

क्र.सं.	विवरण	काभ्रेपलान्चोक	सिन्धुपाल्चोक

	कन्ये च्याउ	सिताके च्याउ	सिताके च्याउ	कन्ये च्याउ	सिताके च्याउ
१	जम्मा किसान संख्या	५००	०	५००	२०
२	क्षेत्रफल/मुढा संख्या	२० रोपनी	३०० मुढा	२० रोपनी	३०० मुढा
३	वार्षिक उत्पादन (मे.टन.)	४०	४	४०	३
४	वार्षिक च्याउ बीउको खपत (मे.टन.)	३	०.५	३	३००
५	च्याउ बिउ उत्पादनमा संलग्न प्रयोगशालाको संख्या	०	०	०	०
६	वार्षिक च्याउ बीउ उत्पादन	०	०	०	०

तालिका नं. १७ जिल्लाको मौरीपालन व्यवसाय सम्बन्धी संक्षिप्त विवरण

क्र.सं.	विवरण	काभ्रेपलान्चोक	सिन्धुपाल्चोक	कैफियत
१	जम्मा किसान संख्या	७००	५०-६०	एपिस सेरेना
२	जम्मा घर संख्या	४०००	२०००	
३	आधुनिक घर	३०००	१७००	

क्र.सं.	विवरण	काभ्रेपलान्चोक	सिन्धुपाल्चोक	कैफियत
४	परम्परागत घर	१०००	३००	
५	वार्षिक मह उत्पादन (मेट्रिक टन)	५	२.५	
६	उत्पादकत्व (प्रति घर वार्षिक मह उत्पादन)	१५-२० के.जी/घार	१५-२० के.जी/घार	

अनुदानित रासायनिक मलको माग तथा आपूर्ति अवस्था

काभ्रेपलान्चोक जिल्लामा आ.व. २०७९/८० मा कृषि सामग्री कम्पनी लि. र साल्ट ट्रेडिङ कर्पोरेशन लि. मार्फत अनुदानित रासायनिक मल - युरिया, डि.ए.पि, पोटास र कृषि चुन को वार्षिक आपूर्ति/खपत परिमाण क्रमश ५३६१.४५ मे.टन, २५२४.२५ मे.टन, ६३.३५ मे.टन र २.५० मे.टन रहेको छ । कुल मागको तुलनामा अनुदानित युरिया, डि.ए.पि र पोटासको अपुग परिमाण भने क्रमश १०५४२ मे.टन, ९४२४.२ मे.टन र ५७६७.५ मे.टन रहेको पाइयो । यद्यपि काभ्रेपलान्चोक जिल्लामा आ.व. २०७८/७९ को तुलनामा आ.व. २०७९/८० मा अनुदानित रासायनिक मलको उपलब्धता ८५ प्रतिशतले बृद्धि भएको छ ।

सिन्धुपाल्चोक जिल्लामा आ.व. २०७९/८० मा कृषि सामग्री कम्पनी लि. र साल्ट ट्रेडिङ कर्पोरेशन लि. मार्फत अनुदानित रासायनिक मल - युरिया, डि.ए.पि, र पोटास को वार्षिक आपूर्ति/खपत परिमाण क्रमश १७२२.२५ मे.टन, ६३३.८५ मे.टन, ९.८० मे.टन र २.५० मे.टन रहेको छ । कुल मागको तुलनामा अनुदानित युरिया, डि.ए.पि र पोटासको अपुग परिमाण भने

क्रमश ११३७८ मे.टन, ७५२३ मे.टन र ४४५२ मे.टन रहेको पाइयो । यद्यपि सिन्धुपाल्चोक जिल्लामा आ.व. २०७८/७९ को तुलनामा आ.व. २०७९/८० मा अनुदानित रासायनिक मलको उपलब्धता ६८.८ प्रतिशतले बृद्धि भएको छ ।

वार्षिक अनुदानित रासायनिक मल विक्रि/आपूर्ति विवरण तथा काभ्रेपलान्चोक र सिन्धुपाल्चोक जिल्लामा कृषि बाली/बस्तुहरुलाई आवश्यक रासायनिक मलको परिमाण तथा आपूर्तिको अवस्था सम्बन्धी विवरण तालिका नं. १८ तालिका नं. १९ र तालिका नं. २० मा प्रस्तुत गरिएको छ ।

तालिका नं. १८ वार्षिक अनुदानित रासायनिक मल विक्रि/आपूर्ति विवरण

सि.नं.	जिल्ला	आ.व. २०७८/७९ को आपूर्ति परिमाण (मे.टन)		आ.व. २०७९/८० को आपूर्ति परिमाण (मे.टन)					
		युरिया	डि.ए.पि.	पोटास	कृषि चुन	युरिया	डि.ए.पि.	पोटास	कृषि चुन
१	काभ्रेपलान्चोक								
	कृषि सामग्री कम्पनी लि. माफत	१७५३.५५	१०८१.८४	२०७.५०	२४.८०	२६९३.८५	१३७५.९५	८३.३५	२.५०
	साल्ट ट्रेडिङ कर्पोरेशन लि. माफत	७९६.४५	४६८.१६	०.००	०.००	२६६७.६०	११४८.३०	०.००	०.००
	जम्मा	२५५०.००	१५५०.००	२०७.५०	२४.८०	५३६१.४५	२५२४.२५	८३.३५	२.५०
२	सिन्धुपाल्चोक								

सि.नं.	जिल्ला	आ.व. २०७८/७९ को आपूर्ति परिमाण (मे.टन)				आ.व. २०७९/८० को आपूर्ति परिमाण (मे.टन)			
		युरिया	डि.ए.पि.	पोटास	कृषि चुन	युरिया	डि.ए.पि.	पोटास	कृषि चुन
	कृषि सामग्री कम्पनी लि. मार्फत	६१९.०५	३५७.९०	४९.९५	०.२५	१०४०.९५	५७१.२५	९.८०	०.००
	साल्ट ट्रेडिङ कर्पोरेशन लि. मार्फत	३३०.००	१६३.००	०.००	०.००	६८१.३०	२६२.६०	०.००	०.००
	जम्मा	९४९.०५	५२०.९०	४९.९५	०.२५	१७२२.२५	८३३.८५	९.८०	०.००

श्रोत : कृषि सामग्री कम्पनी लि धुलिखेल तथा साल्ट ट्रेडिङ कर्पोरेशन लि. बनेपा

तालिका नं.१९ काभ्रेपलाञ्चोक जिल्लामा कृषि बाली/वस्तुहरुलाई आवश्यक रासायनिक मलको परिमाण तथा आपूर्तिको अवस्था

सि.नं	बाली/वस्तु	क्षेत्रफल (हे.)	आवश्यक रासायनिक मलको परिमाण (मे.टन)			अनुदानित रासायनिक मलको आपूर्ति परिमाण (मे.टन.)			रासायनिक मलको अणु परिमाण (मे.टन.)		
			युरिया	डि.ए.पि.	पोटास	युरिया	डि.ए.पि.	पोटास	युरिया	डि.ए.पि.	पोटास
१	खाद्यान्न बाली	५८७५३	१०५५५.८	७१८३.५	३९२०.५	५३६१.५	२५२४.३	८३.३५	-१०५४२	-९४२४.२	-५७६७.५
२	तेलहन बाली	४७२	३७.५	३६	१५.७						

सि.नं	बाली/वस्तु	क्षेत्रफल (हि.)	आवश्यक रासायनिक मलको परिमाण (मे.टन)			अनुदानित रासायनिक मलको आपूर्ति परिमाण (मे.टन.)			रासायनिक मलको अपुग परिमाण (मे.टन.)		
			युरिया	डि.ए.पि.	पोटास	युरिया	डि.ए.पि.	पोटास	युरिया	डि.ए.पि.	पोटास
३	दलहन वाली	१२९५	७.५	१०१	५९.६						
४	कफी	२८५	७२.९	७५	७८.३						
६	सुन्तलाजात फलफुल	१८६६	५४२	३३६.८	३३२.४						
७	किवी	८५	६.८	३.५	३.४						
८	तरकारी	१०७८५	४६८०.७	४२१२.६	१४४०.९						
	जम्मा	७३५४१	१५९०३	११९४८	५८५०.८	५३६१.५	२५२४.३	८३.३५	-१०५४२	-९४२४	-५७६७

श्रोत : कृषि सामग्री कम्पनी लि धुलिखेल तथा साल्ट ट्रेडिङ कर्पोरेशन लि. बनेपा

तालिका नं.२० सिन्धुपाल्चोक जिल्लामा कृषि बाली/वस्तुहरूलाई आवश्यक रासायनिक मलको परिमाण तथा आपूर्तिको अवस्था

सि.नं	बाली/वस्तु	क्षेत्रफल (हे.)	आवश्यक रासायनिक मलको परिमाण (मे.टन)			अनुदानित रासायनिक मलको आपूर्ति परिमाण (मे.टन.)			रासायनिक मलको अपुग परिमाण (मे.टन.)		
			युरिया	डि.ए.पि.	पोटास	युरिया	डि.ए.पि.	पोटास	युरिया	डि.ए.पि.	पोटास
१	खाद्यान्न बाली	६६४८८	११०७९.६	६५११.६	३७६१						
२	तेलहन बाली	४५७	३७.८	३५.८	१५.२						
३	दलहन बाली	२०७०	३७.३	१२१	७७.९						
४	कफी	९३	२३.७	२४	२५.५	१७२२.३	८३३.८५	९.८	७५२३.१		-४४५१.६
६	सुन्तलाजात फलफुल	६०८	२००	१२४	४८						
७	किवी	२४०	१९	९.५	९.५						
८	तरकारी	३९२५	१७०३	१५३१	५२४.३						
	जम्मा	७३८८१	१३१००	८३५६.९	४४६१.४	१७२२.३	८३३.८५	९.८	७५२३	-११३७८	-४४५२

श्रोत : कृषि सामग्री कम्पनी लि धुलिखेल तथा साल्ट ट्रेडिङ कर्पोरेशन लि. बनेपा

जिल्ला स्थित कार्यालयहरूको विवरण

क्र.सं.	कार्यालयको नाम	सम्पर्क नं.	आधिकारिक इमेल
१	जिल्ला प्रशासन कार्यालय, धुलिखेल	०११-४९०१२३	daokavre@gmail.com
२	जिल्ला अदालत, धुलिखेल, काभ्रे	०११-४९०२२१	info.dckavre@supremecourt.gov.np
३	जिल्ला समन्वय समितिको कार्यालय, काभ्रे	०११-४९०२४६	dcckavre@gmail.com
४	सडक डिभिजन कार्यालय, भक्तपुर	०१-६६१२०७४	droadbhaktapur@gmail.com
५	जिल्ला प्रहरी कार्यालय, काभ्रे	०११-४९०२३०	dpokavre@nepalpolice.gov.np
६	कृषि ज्ञान केन्द्र, धुलिखेल	०११-४९०२०१	akckavre@gmail.com
७	भेटरिनरी अस्पताल तथा पशु सेवा विज्ञान केन्द्र, धुलिखेल	०११-४९०२६६ ०११-४९०५९२	vhsscduiikhel2019@gmail.com
८	जलश्रोत तथा सिंचाई विकास डिभिजन कार्यालय, धुलिखेल	०११-४९०४६१	iddkavre@gmail.com
९	शहरी विकास तथा भवन डिभिजन कार्यालय, धुलिखेल	०११-६६२८४२	bhawankaryalayakavrepd3@gmail.com
१०	स्वास्थ्य कार्यालय, काभ्रे	०११-४९०३००	dhokavre@gmail.com
११	कोष तथा लेखा नियन्त्रक कार्यालय, काभ्रे	०११-४९०२७९	kavrepalanchok.dtco@fcgo.gov.np
१२	खानेपानी तथा सरसफाई डिभिजन कार्यालय, धुलिखेल	०११-४९०३१३	
१३	शिक्षा विकास तथा समन्वय ईकाई, धुलिखेल	०११-४९०११७	deokavre@gmail.com

क्र.सं.	कार्यालयको नाम	सम्पर्क नं.	आधिकारिक ईमेल
१४	शैक्षिक तालिम केन्द्र, धुलिखेल	०११-४९०३५३	etckavrep3@gmail.com
१५	मालपोत कार्यालय, धुलिखेल	०११-४९०१२०	kavrepalanchowk@dolma.gov.np
१६	रेशम खेती विकास केन्द्र, खोपासी	०११-४९००९४	khopasisericulture2032@gmail.com
१७	जिल्ला सरकारी बिक्रल कार्यालय	०११-४९०२३९	daokavre@hotmail.com
१८	डिभिजन वन कार्यालय, धुलिखेल	०११-४९०९७५	dfokavre1@gmail.com
१९	घरेलु तथा साना उद्योग कार्यालय, धुलिखेल	०११-४९०९५४	
२०	जिल्ला हुलाक कार्यालय, धुलिखेल	०११-४९०९७०	dpokavre11@gmail.com
२१	जिल्ला निर्वाचन कार्यालय, धुलिखेल	०११-४९०४८७	ecdeokavre29@gmail.com
२२	जिल्ला तथ्याङ्क कार्यालय, धुलिखेल	०११-४९०७४८	so.kavre@gmail.com
२३	मसलाबाली विकास केन्द्र, पाँचखाल	०११-४९०५५	scdcpanchkhal@gmail.com
२४	कारागार कार्यालय, धुलिखेल	०११-४९०९६९	karagar.dhulikhel@gmail.com
२५	नापी कार्यालय, धुलिखेल	०११-४९०२८७	ramvinaya1968@gmail.com
२६	आन्तरिक राजस्व कार्यालय, धुलिखेल	०११-४९०७८६	iro-dhulikhel@ird.gov.np
२७	कृषि सामग्री कम्पनी लि., धुलिखेल	०११-४९०३०६	aiclkavre@gmail.com
२८	साल्ट ट्रेडिङ कर्पोरेशन लि., बनेपा	६६२७३१	bnp@stcnepal.com
२९	धुलिखेल नगरपालिकाको कार्यालय	०११-४९०३२४	ito.dhulikhelmun@gmail.com info@dhulikhelmun.gov.np
३०	बनेपा नगरपालिकाको कार्यालय	६६२०८१	ict.banepamun@gmail.com
३१	पनौती नगरपालिकाको कार्यालय	०११-४४०९३७	info@panautimun.gov.np
३२	पाँचखाल नगरपालिकाको कार्यालय	०११-४९९४५१	panchkhal.municipality@gmail.com

क्र.सं.	कार्यालयको नाम	सम्पर्क नं.	आधिकारिक इमेल
३३	मण्डनदेउपुर नगरपालिकाको कार्यालय	९८५१०६३०५४	mandandeupurmu@gmail.com ito.mandandeupurmun@gmail.com
३४	नमोबुद्ध नगरपालिकाको कार्यालय	०११-४०४०३१	info@namobuddhamun.gov.np
३५	तेमाल गाउँपालिकाको कार्यालय	६९११४९	temalmun2@gmail.com ito.temalmun.np@gmail.com
३६	महाभारत गाउँपालिकाको कार्यालय	९८४५४०२२२२	ito.mahabharatmun@gmail.com
३७	भुम्लु गाउँपालिकाको कार्यालय	९८५१२१९६५३	cad.bhumlumun@gmail.com
३८	चौरीदेउराली गाउँपालिकाको कार्यालय	९८५१२४३०९१	ito.chaurideuralimun@gmail.com
३९	रोशी गाउँपालिकाको कार्यालय	९८५१२०१९३७	roshi2073@gmail.com
४०	खानीखोला गाउँपालिकाको कार्यालय	९८५१२५३४९१	khanikhohlamun@gmail.com
४१	बेथानचोक गाउँपालिकाको कार्यालय	९८४१५८९४९७	bethanchowkmun@gmail.com
४२	प्रधानमन्त्री कृषि आधुनिकीकरण परियोजना, सुपरजोन इकाई	९८५१२००१२५	superzonekavre@gmail.com

खण्ड ड
वर्षिक कार्यक्रम तथा प्रगति

कृषि ज्ञान केन्द्र, काभ्रेको आ.व. २०७९/८० को वार्षिक कार्यक्रम र प्रगति

आ.व. २०७९/८० को लागि प्रदेश सरकार तर्फ जम्मा विनियोजन बजेट रु. १४ करोड ४९ लाख ९८ हजार रहेकोमा पुँजिगत तर्फ रु ३९ लाख ५० हजार तथा चालु तर्फ जम्मा रु १४ करोड १० लाख ४८ हजार रहेको थियो । जसमध्ये जम्मा ९ करोड ५९ लाख ४८ हजार खर्च अर्थात कुल विनियोजन रकमको जम्मा ६६.१७ प्रतिशत वित्तिय प्रगति तथा भारत प्रगति ७२.६० प्रतिशत रहेको छ । विस्तृत प्रगति विवरण तालिका नं. २१ मा प्रस्तुत गरीएको छ ।

प्रधानमन्त्री कृषि आधुनिकिकरण परियोजना तर्फ जम्मा विनियोजन बजेट रु. ९८ लाख ७५ हजार रहेको जसमध्ये जम्मा ६४ लाख ५४ हजार खर्च अर्थात कुल विनियोजन रकमको जम्मा ६५.३६ प्रतिशत वित्तिय प्रगति तथा भारत प्रगति ८२.९० प्रतिशत रहेको छ । त्यसैगरी कृषि विभाग संघ शर्त तर्फ जम्मा विनियोजन बजेट रु. ४ करोड २४ लाख ९० हजार रहेको जसमध्ये जम्मा ९३ लाख ६६ हजार खर्च अर्थात कुल विनियोजन रकमको जम्मा २२ प्रतिशत वित्तिय प्रगति तथा भारत प्रगति २५ प्रतिशत रहेको छ । विस्तृत प्रगति विवरण तालिका नं. २२ र तालिका नं. २३ मा प्रस्तुत गरीएको छ ।

कार्यविधिमा कार्यक्रम कार्यान्वयनको लागि स्पष्ट कानुनी आधार नभएको, निर्देशनालयबाट प्राङ्गारिक मल आपूर्तिकर्ता सूचिकृत एवं छनौट भइ नआएको, कार्यविधि बमोजिम प्रस्ताव आव्हान गर्दा कुनै पनि आवेदन/प्रस्ताव प्राप्त नभएको र कार्यक्रम कार्यान्वयन कार्यविधि नै नभएको लगायत विविध कारणले गर्दा क्रमशः कृषि विकासका लागि बीउ पुँजी कोष परिचालन, प्राङ्गारिक मल वितरण कार्यक्रम, न्युनतम समर्थन मूल्य कार्यान्वयन कार्यक्रम, स्थानीय कृषकहरुको मागमा आधारित उद्यमशीलता प्रबर्द्धन कार्यक्रम लगायतका केहि स्वीकृत कार्यक्रमहरु कार्यान्वयन हुन नसकी खर्च हुन सकेन ।

तालिका नं. २१ कृषि ज्ञान केन्द्र, काभ्रेको आ.व. २०७९/८० को वार्षिक प्रगति विवरण (प्रादेशिक कार्यक्रम)

रु. हजारमा

क्र.सं.	कार्यक्रम / क्रियाकलाप	एकाई	वार्षिक लक्ष्य			वार्षिक प्रगति			प्रतिवेदन अवधिसम्मको खर्च	
			सूचक	भार	बजेट	सूचक	भार	प्रतिशत	रकम रु.	प्रतिशत
(अ)	पूँजिगत खर्च अन्तर्गतका कार्यक्रमहरु									
१	कर्मचारी आवास भवन निर्माण	संख्या	१	२.०७	३०००	१	२.०७	१००	२९६७.१	९८.९०
२	स्कुटर खरिद	संख्या	१	०.२१	३००	१	०.२१	१००	२८४.८	९४.९३
३	मोटरसाइकल खरिद	संख्या	१	०.२१	३००	१	०.२१	१००	३००	१००.०
४	डेस्कटप सेट प्रिन्टर र स्क्यानर सहित	सेट	२	०.१०	१५०	२	०.१०	१००	१५०	१००.०
५	ल्यापटप खरिद	संख्या	१	०.०७	१००	१	०.०७	१००	९९	९९.००
६	कार्यालयको लागि फर्निचर तथा फिक्चर्स	पटक	१	०.०७	१००	१	०.०७	१००	९९.७	९९.७०
(क)	पूँजिगत खर्च अन्तर्गतका कार्यक्रमको जम्मा		७	२.७२	३९५०	७	२.७२	१००	३९००.६	९८.७५
(आ)	चालू खर्च अन्तर्गतका कार्यक्रमहरु									
१	धाराको महसुल	पटक	१२	०.०४	६०		०.०४	९७	६०	१००.०
२	अधिकृतस्तर दर्शौ (स्थायी कर्मचारी)	जना	०	०.६६	९६०		०.५५	८३	७४४.८	७७.५८

क्र.सं.	कार्यक्रम / क्रियाकलाप	एकाई	वार्षिक लक्ष्य			वार्षिक प्रगति			प्रतिवेदन अवधिसम्मको खर्च	
			सूचक	भार	बजेट	सूचक	भार	प्रतिशत	रकम रु.	प्रतिशत
३	अधिकृतस्तर आठौँ (स्थायी कर्मचारी)	जना	०	०.५६	८१३	०.००	०	०	०.००	
४	अधिकृतस्तर सातौँ (स्थायी कर्मचारी)	जना	०	३.१६	४५८१	३.००	९५	३८७३.३	८४.५५	
५	अधिकृतस्तर छैटौँ (स्थायी कर्मचारी)	जना	०	१.४७	२१३१	१.२५	८५	१४४५.८	६७.८५	
६	सहायकस्तर पाँचौँ (स्थायी कर्मचारी)	जना	०	०.७८	११३०	०.५०	६४	६८६.५	६०.७५	
७	कर्मचारीहरुको लागि पर्यटन भ्रमण खर्च	जना	१४	०.५६	८१९	०.५६	९९	८१६.४	९९.६८	
८	ह. स. चा. पाँचौँ स्तर	जना	०	०.००	०	०.००	०	०	०.००	
९	का. स. पाँचौँ स्तर	जना	०	१.१३	१६४३	१.१३	१००	१६४३	१००.०	
१०	बिद्युत महशुल	पटक	१२	०.०९	१३०	०.०७	७८	१००	७६.९२	
११	SMS सेवा वापतको महसुल	पटक	३५	०.०१	१३	०.००	०	०	०.००	
१२	टेलिफोन महसुल	महिना	८	०.०६	८०	०.०३	५४	३७.५	४६.८८	
१३	इमेल/ इन्टरनेट/वेबसाइट महसुल	महिना	५	०.०२	२३	०.०२	१२६	२२.७	९८.७०	
१४	हुलाक/कुरियर खर्च	पटक	१	०.००	६.४	०.००	०	०.१७५	२.७३	
१५	स्थायी कर्मचारीको महंगी भत्ता	जना	१७	०.२८	४०८	०.१५	५३	२३४.५	५७.४८	

रु. हजारमा

क्र.सं.	कार्यक्रम / क्रियाकलाप	एकाई	वार्षिक लक्ष्य				वार्षिक प्रगति				प्रतिवेदन अवधिसम्मको खर्च
			सूचक	भार	बजेट	सूचक	भार	प्रतिशत	रकम रु.		
१६	पेट्रोल- दुई पाइप्रे (इन्धन कार्यालय प्रयोजन)	लिट्र	१२६०	०.१३	१८६		०.१३	१०१		१८२.५	९८.१२
१७	डिजेल (इन्धन कार्यालय प्रयोजन)	लिट्र	२६४०	०.२८	४१२.५		०.२८	९८		४११.८	९९.८३
१८	मोबिल (इन्धन कार्यालय प्रयोजन)	लिट्र	४८	०.०२	२७		०.०२	१०७		२५.९	९५.९३
१९	प्रसुती स्याहार भत्ता	जना	४	०.०१	२०		०.०१	३६		५	२५.००
२०	पाले पहरा भत्ता	जना	१	०.०५	६६		०.०५	१००		६४.५	९७.७३
२१	निजामती कर्मचारीहरुको पोशाक खर्च	जना	१७	०.१२	१७०		०.१०	८५		१३०	७६.४७
२२	हलुका सवारी साधन मर्मत खर्च	पटक	१	०.२१	३००		०.२१	१०१		२९९.९	९९.९७
२३	दुई पाइप्रे सवारी साधन मर्मत खर्च	पटक	७	०.०५	७०		०.०५	१०४		६९.८५	९९.७९
२४	अन्य सम्पत्तिको नियमित सञ्चालन तथा सम्भार सम्बन्धित खर्च	पटक	१२	०.०६	८६		०.०६	१०१		८३.९५	९७.६२
२५	कार्यालयमा दैनिक प्रयोगमा आउने मसलन्द सामग्री तथा सेवा	महिना	१२	०.३३	४८०		०.३३	१००		४७९.७	९९.९४

रु. हजारमा

क्र.सं.	कार्यक्रम / क्रियाकलाप	एकाई	वार्षिक लक्ष्य				वार्षिक प्रगति			प्रतिवेदन अवधिसम्मको खर्च
			सूचक	भार	बजेट	सूचक	भार	प्रतिशत	रकम रु.	
२६	वेभसाइट संचालन	पटक	१	०.०१	२०		०.००	०	०	०.००
२७	ह.स.चा. करारमा लिने (व्यक्ति करार)	जना	१	०.२५	३६२	१	०.२५	१००	३५८.९५	९९.१६
२८	प्रयोगशालाका glass ware र कार्यालय परिसर सरसफाइ सेवा करार	जना	१	०.१६	२३४	१	०.१६	१००	२३४	१००.०
२९	स्थानीय तहमा कार्यरत कृषि प्राविधिकहरुको लागि तथ्याङ्क एकिकृत सफ्टवेयर एवं तथ्याङ्क सङ्कलन सम्बन्धी अभिमुखिकरण तालिम	पटक	१	०.२१						
३०	स्थायी कर्मचारीको योगदानमा आधारित बीमा कोष	संख्या	१७	०.०६	८२	१	०.०६	१०६	५६.३९	६८.७७
३१	बीउविजन तथा विषादी खुद्रा विक्रेता तालिम	पटक	२	०.१४	२१०	१	०.१४	९७	१९९	९४.७६
३२	स्थानीय तहमा कार्यरत कृषि प्राविधिकहरूसंग त्रैमासिक बैठक (२ जिल्ला)	पटक	३	०.२१	३००	२	०.१५	७२	१८५	६१.६७

रु. हजारमा

क्र.सं.	कार्यक्रम / क्रियाकलाप	एकाई	वार्षिक लक्ष्य			वार्षिक प्रगति			प्रतिवेदन अवधिसम्मको खर्च	
			सूचक	भार	बजेट	सूचक	भार	प्रतिशत	रकम रु.	प्रतिशत
३३	जिल्लास्तर योजना तर्जुमा गोष्ठी	पटक	१	०.१०	१५०	१	०.१०	१००	१०५.८	७०.५३
३४	कार्यक्रम सार्वजनिकरण तथा सार्वजनिक सुनुवाई गोष्ठी	पटक	२	०.२१	३००	१	०.१०	५०	१२५.३७	४१.७९
३५	जिल्ला समन्वय अधिकारी, स्थानीय तहका प्रमुख प्रशासकीय अधिकृत र कृषि सरोकारवालाहरु बीच अन्तरक्रिया गोष्ठी	पटक	१	०.१०	१५०	०	०.००	०	०	०.००
३६	राष्ट्रपति उत्कृष्ट कृषक पुरस्कार कार्यक्रम संचालन	पटक	१	०.१४	२००	१	०.१४	१००	१६९.५	८४.७५
३७	आकस्मिक बालि संरक्षण कार्यक्रम	निरन्तर	३	०.२१	३००	०	०.००	०	०	०.००
३८	कृषि मेला महोत्सवलाई सहयोग	पटक	१	०.०५	७०	०	०.००	०	०	०.००
३९	कृषि तथ्यांक संकलन, अद्यावधिक तथा प्रकाशन गर्ने	निरन्तर	१	०.२८	४००	०	०.००	०	०	०.००
४०	किवी प्रवर्द्धन कार्यक्रम	हेक्टर	४०	२.७६	४०००	२०	१.३८	५०	२०५६.५	५१.४१
४१	आलुबाली प्रवर्द्धन कार्यक्रम	हेक्टर	२५	३.४५	५०००	२५	३.४५	१००	४१५२.५९	८३.०५

क्र.सं.	कार्यक्रम / क्रियाकलाप	एकाई	वार्षिक लक्ष्य			वार्षिक प्रगति			प्रतिवेदन अवधिसम्मको खर्च	
			सूचक	भार	बजेट	सूचक	भार	प्रतिशत	रकम रु.	प्रतिशत
४२	प्रविधि पुस्तिका प्रकाशन तथा वेबसाइट मार्फत प्रचार	संख्या	१	०.१०	१५०	१	०.१०	१००	१४९.५	९९.६७
४३	वार्षिक प्रगती तथा अनुदानप्राप्ति विवरण पुस्तिका प्रकाशन	पटक	१	०.१०	१५०	१	०.१०	१००	१४३.९	९५.९३
४४	रैथाने बाली मूल्य शृङ्खला प्रवर्द्धन कार्यक्रम	हेक्टर	५०	३.४५	५०००	४०	२.७६	८०	३३६०.१	६७.२०
४५	साना सिंचाई कार्यक्रम	संख्या	४०	४.१४	६०००	४०	४.१४	१००	५७६०.९३	९६.०२
४६	यान्त्रिकरण तथा प्रविधि प्रवर्द्धन कार्यक्रम	हेक्टर	७५	५.१७	७५००	७५	५.१७	१००	७३४८.५	९७.९८
४७	व्यवसायिक तरकारी खेति प्रवर्द्धन कार्यक्रम	हेक्टर	१५०	२०.६९	३००००	१४०	१९.३१	९३	२६५७३.९	८८.५८
४८	सुन्तलाजात खेति प्रवर्द्धन कार्यक्रम	हेक्टर	५०	३.४५	५०००	४५	३.१०	९०	४११०.२	८२.२०
४९	खाद्यान्न बाली (चैते धान/धान/मकै) प्रवर्द्धन कार्यक्रम	हेक्टर	२५०	१७.२४	२५०००	२४०	१६.५५	९६	२३७३७	९४.९५
५०	स्थानीय कृषकहरुको सागमा आधारित उद्यमशिलता प्रवर्द्धन कार्यक्रम	संख्या	१५	१.०३	१५००	३	०.२५	२४	२८८.३	१९.२२

रु. हजारमा

क्र.सं.	कार्यक्रम / क्रियाकलाप	एकाई	वार्षिक लक्ष्य			वार्षिक प्रगति			प्रतिवेदन अवधिसम्मको खर्च	
			सूचक	भार	बजेट	सूचक	भार	प्रतिशत	रकम रु.	प्रतिशत
५१	कृषि विकासका लागि बीउ पुँजी कोष परिचालन	पटक	३	१०.३४	१५०००	०	०.०	०	०	०.००
५२	न्यूनतम समर्थन मूल्य (Minimum Support Price) कार्यान्वयन कार्यक्रम	पटक	१	६.९०	१००००	०	०.०	०	०	०.००
५३	प्राङ्गारिक मल वितरण कार्यक्रम	मे.टन.	७५०	५.१७	७५००	०	०.०	०	०	०.००
५४	कार्यक्रम अनुगमन निरीक्षण	पटक	३	०.५८	८४०	३	०.५८	१००	८३९.६६	९९.९६
५५	कार्यक्रम कार्यान्वयन आन्तरिक भ्रमण	पटक	४	०.०३	४८	०	०.०१	३०	१४.१	२९.३८
५६	सरुवा भएर आउँदाको खर्च	पटक	३	०.०२	३६	०	०.०१	४०	१७.२	४७.७८
५७	हलुका सवारी साधन बीमा/ नविकरण	बटा	१	०.०२	३५	१	०.०२	८३	२९.९८	८५.६६
५८	दुई पाङ्ग्रे सवारी साधन बीमा/ नविकरण	बटा	७	०.०४	५६	०	०.०३	७८	३४.३४	६१.३२
५९	अन्य विविध खर्च	पटक	१२	०.१७	२४०	१२	०.१७	१००	२३८.५	९९.३८
६०	स्थानीय तहका कृषि प्राविधिकहरुको क्षमता विकास तालिम	पटक	१	०.१४	२१०	०	०.०	०	०	०.००

रु. हजारमा

क्र.सं.	कार्यक्रम / क्रियाकलाप	एकाई	वार्षिक लक्ष्य			वार्षिक प्रगति			प्रतिवेदन अवधिसम्मको खर्च	
			सूचक	भार	बजेट	सूचक	भार	प्रतिशत	रकम रु.	प्रतिशत
६१	विभन्न पत्र पत्रिका, एफ. एम., रेडियो मार्फत सूचना, संदेश तथा प्रविधि प्रचार प्रसार	पटक	१५	०.०६	९०	१५	०.०६	१००	५८	६४.४४
(ख)	चालू खर्च अन्तर्गतका कार्यक्रमको जम्मा			९७.३	१४१०४८		६९.८	७१.८	९२०४७.९	६५.२६
	कुल खर्चको जम्मा			१००	१४४९९८		७२.६	७२.६	९५९४८.६	६६.१७

तालिका नं. २२ प्रधानमन्त्री कृषि आधुनिककरण परियोजना तर्फको वार्षिक प्रगति विवरण (आ.व. २०७१/८०)

रु. हजारमा

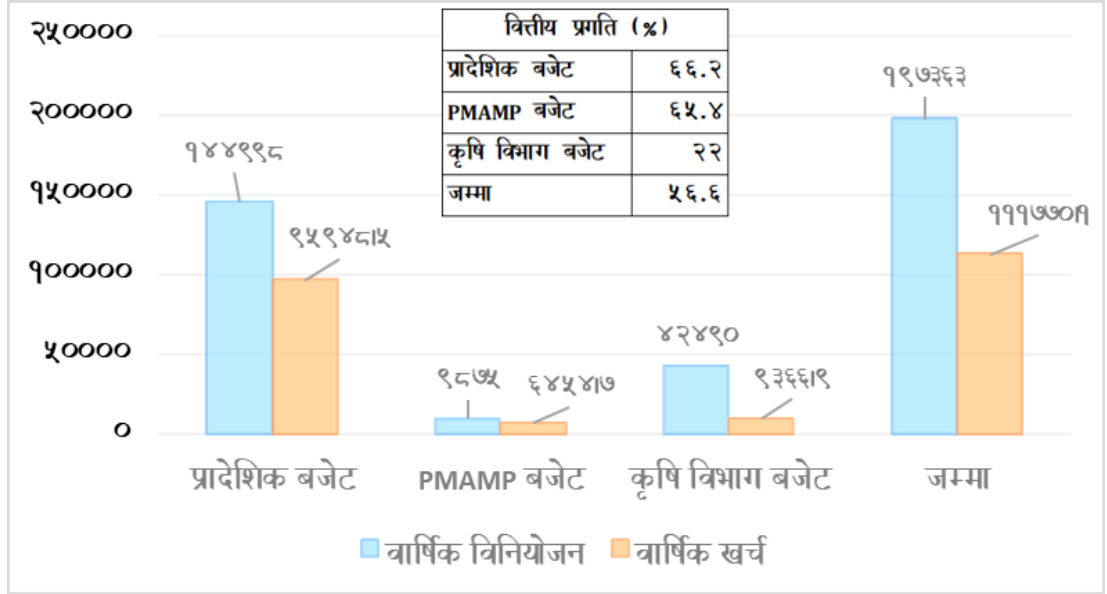
क्र. सं.	कार्यक्रम / क्रियाकलाप	एकाई	वार्षिक लक्ष्य			वार्षिक प्रगति			प्रतिवेदन अवधिसम्मको खर्च	
			सूचक	भार	बजेट	सूचक	भार	प्रतिशत	रकम रु.	प्रतिशत
१	आ. व. २०७८/७९ मा स्थापना भएका कृषि तर्फका व्यवसायिक कृषि उत्पादन केन्द्र (ब्लक) विकास कार्यक्रम निरन्तरता (अन्य)	संख्या	७	९४.१८	९३००	६	८०.७२	८६	५८८८.५	६३.३२
२	ब्लक विकास कार्यक्रम संचालनका लागि व्यवस्थापन खर्च (अन्य)	पटक	३	२.२८	२२५	१	०.७६	३३	२१८.६३	९७.१७

३	अनुगमन, निरीक्षण तथा प्रतिवेदन (अनुगमन मुल्याङ्कन तथा कार्यक्रम कार्यान्वयन भ्रमण खर्च)	पटक	१०	३.५४	३५०	४	१.४२	४०	३४७.५४	९९.३०
(क)	चालू खर्च अन्तर्गतका कार्यक्रमको जम्मा			१००.००	९८७५		८२.९०	८२.९०	६४५४.६७	६५.३६

तालिका नं. २३ कृषि विभाग संघ शसर्त तर्फको वार्षिक प्रगति सारांश (आ.व. २०७९/८०)

सि.न.	वार्षिक विनियोजित बजेट रु हजार			वार्षिक खर्च रु. हजार			वार्षिक वित्तीय प्रगति प्रतिशत			वार्षिक भारत प्रगति प्रतिशत		
	चालु	पूजिगत	जम्मा	चालु	पूजिगत	जम्मा	चालु	पूजिगत	जम्मा	चालु	पूजिगत	जम्मा
	१	४२४९०	०	४२४९०	९३६६.९८	०	९३६६.९८	२२.०४	०	२२.०४	२५.००	०

चित्र नं. १ : वार्षिक बजेट विनियोजन तथा खर्च (बजेट रु हजारमा)



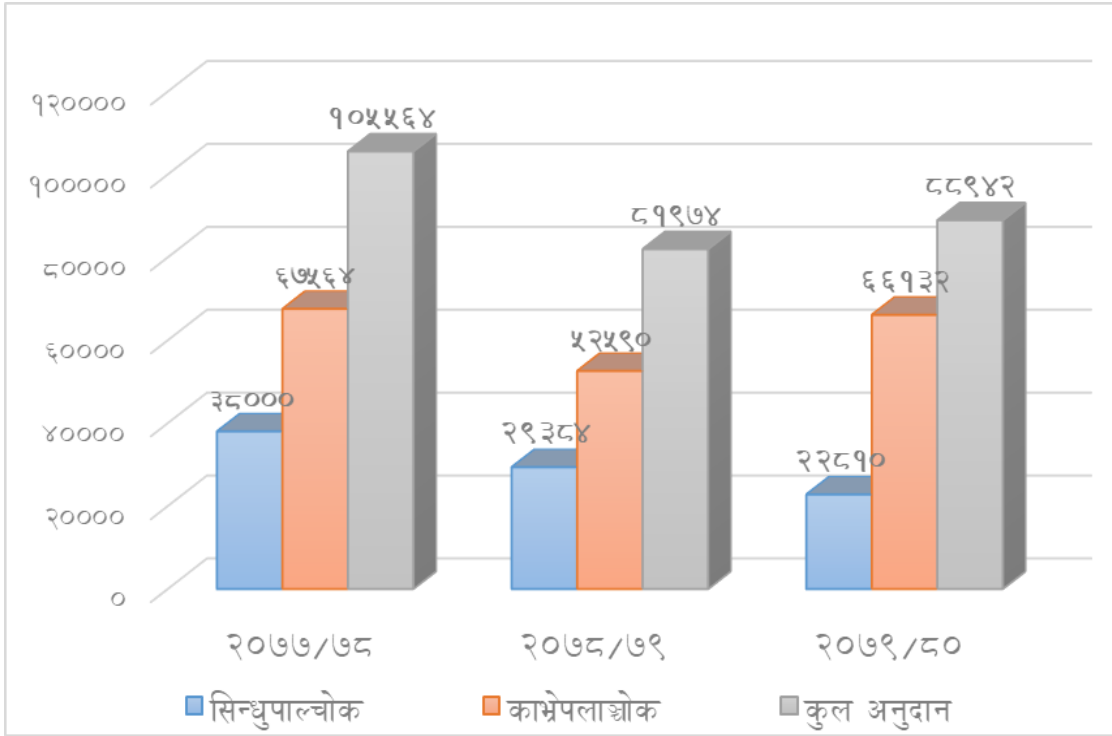
कृषि विकास अनुदान तथा प्रोत्साहन सहयोग

आ. व. २०७९/८० मा कृषि ज्ञान केन्द्र, काभ्रेपलान्चोकले विभिन्न कृषि विकास एवं प्रवर्द्धन कार्यक्रमहरू मार्फत काभ्रेपलान्चोक र सिन्धुपाल्चोक जिल्लाका कृषक, कृषि उद्यमी, कृषक समूह, कृषि सहकारीहरूलाई जम्मा ८ करोड ८९ लाख ४२ हजार रकम अनुदान एवं प्रोत्साहन सहयोग स्वरूप खर्च गरेको छ । जसमध्ये ७४ प्रतिशत अर्थात ६ करोड ६९ लाख ३२ हजार अनुदान रकम काभ्रेपलान्चोक जिल्लामा प्रवाह भएको छ भने २६ प्रतिशत अर्थात २ करोड २८ लाख १० हजार अनुदान रकम सिन्धुपाल्चोक जिल्लामा प्रवाह भएको छ । आ.व. २०८०/८१ मा भने कूल अनुदान रकम ८ करोड १९ लाख ७४ हजार मध्ये ६४ प्रतिशत अर्थात ५ करोड २५ लाख ९० हजार अनुदान रकम काभ्रेपलान्चोक जिल्लामा प्रवाह भएको छ भने ३६ प्रतिशत अर्थात २ करोड ९३ लाख ८४ हजार अनुदान रकम सिन्धुपाल्चोक जिल्लामा प्रवाह भएको छ ।

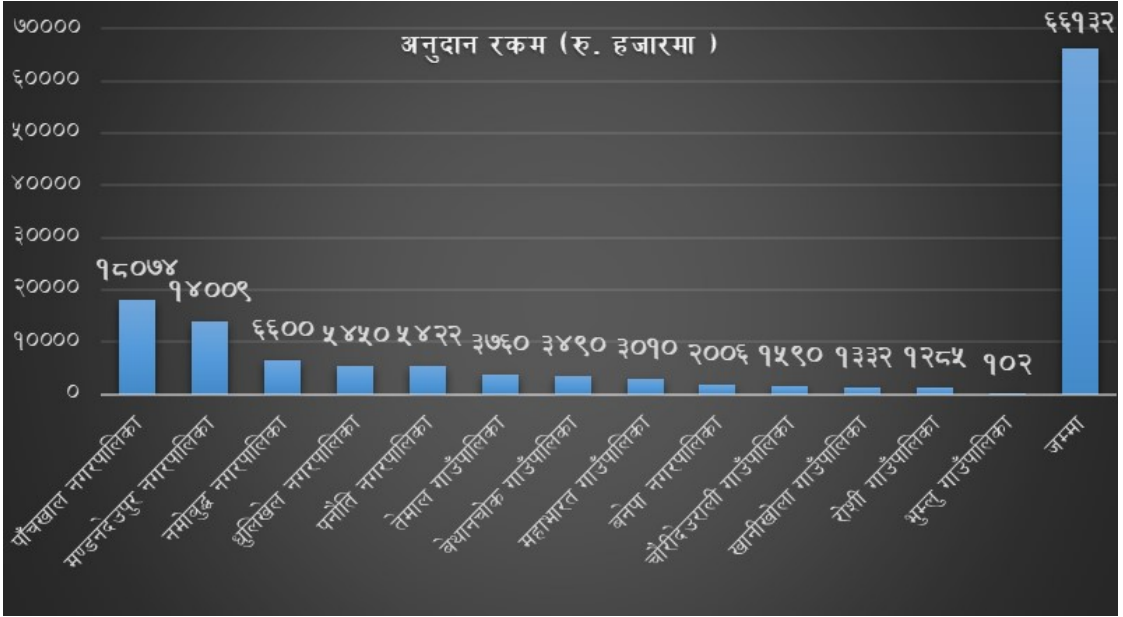
काभ्रेपलान्चोक जिल्लामा सबैभन्दा बढी कृषि विकास बजेट रकम १ करोड ८० लाख ७४ हजार पाँचखाल नगरपालिकामा र सबैभन्दा कम रकम १ लाख २ हजार मात्र भुम्लु गाउँपालिकामा खर्च

भएको छ । त्यसैगरी सिन्धुपाल्चोक जिल्लामा सबैभन्दा बढी कृषि विकास बजेट रकम ५७ लाख ३३ हजार इन्द्रावती गाउँपालिकामा र सबैभन्दा कम रकम ८० हजार मात्र त्रिपुरासुन्दरी गाउँपालिकामा खर्च भएको छ ।

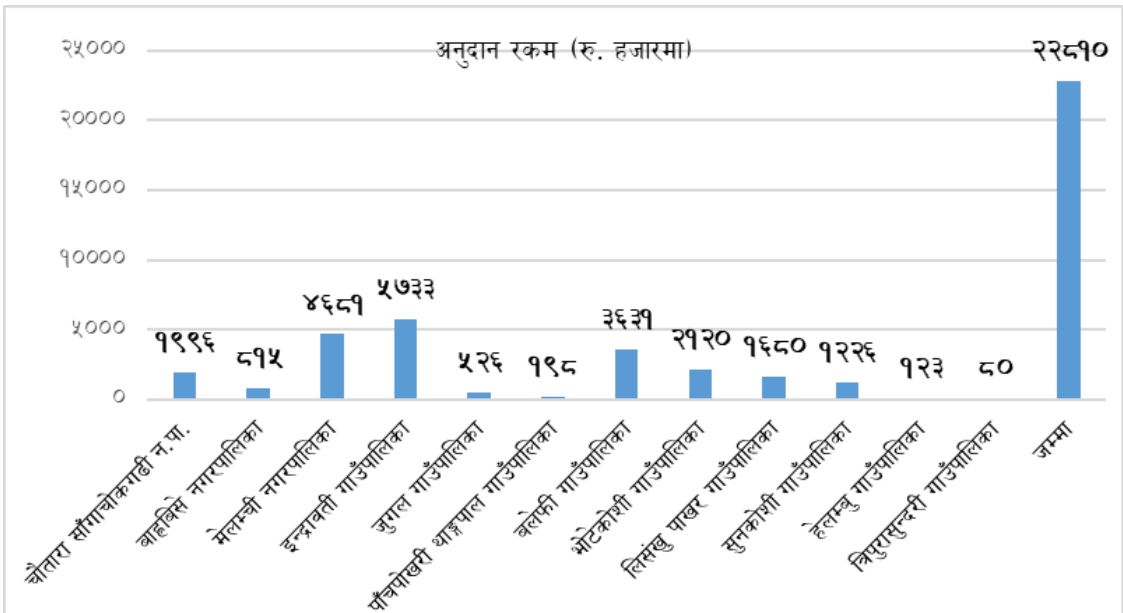
चित्र नं. २ : विगत ३ आ. व. मा अनुदान प्रवाहको स्थिति



चित्र नं. ३ : स्थानीय तह अनुसार अनुदान प्रवाह (काभ्रेपलान्चोक जिल्ला)



चित्र नं. ४ : स्थानीय तह अनुसार अनुदान प्रवाह (सिन्धुपाल्चोक जिल्ला)



आ.व. २०७९/८० को वार्षिक कार्यक्रमहरूबाट हाँसिल मुख्य उपलब्धीहरू

सि.नं.	संचालित प्रमुख कार्यक्रमहरू					हाँसिल मुख्य उपलब्धी
	कार्यक्रम	लक्ष्य परिमाण	विनियोजन	प्रगति परिमाण	बजेट खर्च रु. हजार	
१	कर्मचारी आवास भवन निर्माण	१	३०००	१	२९६७.१	कर्मचारी आवास भवन निर्माण सम्पन्न
२	राष्ट्रपति उत्कृष्ट कृषक पुरस्कार कार्यक्रम संचालन	१	२००	१	१६९.५	काभ्रे र सिन्धुपाल्चोक जिल्लाका ६ जना उत्कृष्ट कृषकहरू छनौट भइ पुरस्कृत एवं सम्मानित
३	प्रविधि पुस्तिका प्रकाशन	१	१५०	१	१४९.६	मुख्य बाली वस्तुहरू सम्बन्धि कृषक उपयोगी प्राविधिक जानकारी सहितको प्राविधिक पुस्तिका प्रकाशन गरी वेबसाइट र फेसबुक पेज मार्फत प्राविधि प्रसार
४	साना सिंचाई कार्यक्रम	४०	६०००	३९	५७६०.९	प्लाष्टिक पोखरी, पक्की पोखरी र पक्की कुलोहरू निर्माण/मर्मत संभार भइ २५ हे. क्षेत्रफलमा सिंचाइ सुविधा व्यवस्थित भएको । ४८० जना कृषकहरू लाभान्वित ।

सि.नं.	संचालित प्रमुख कार्यक्रमहरु					हॉसिल मुख्य उपलब्धी
	कार्यक्रम	लक्ष्य परिमाण	बिनियोजन	प्रगति परिमाण	बजेट खर्च रु. हजार	
५	व्यवसायिक तरकारी खेती प्रवर्द्धन कार्यक्रम	१५०	३००००	१४०	२६५७३	जम्मा १४० हे. क्षेत्रफलमा व्यवसायिक तरकारी खेती प्रवर्द्धन भएको । ३० हे. क्षेत्रफलमा व्यवसायिक तरकारी खेतीको लागि अटोमेटेड थोपा सिंचाइ विस्तार । ६५ वटा फलामको प्लाष्टिक टनेल र ३ वटा नेचुरल्लि भिन्टिलेटेड संरक्षित संरचना निर्माण । ३५५ वटा मिनि टिलर र सयौंको संख्यामा अन्य साना कृषि यन्त्र उपकरणहरु वितरण भइ यान्त्रिकरण प्रवर्द्धन भएको । ७९२ कृषक घरधुरी संख्या लाभान्वित । अनुमानित उत्पादन: ५७९० मे.टन. ; अनुमानित कारोबार :रु. १९.३१ करोड

सि.नं.	संचालित प्रमुख कार्यक्रमहरू					हासिल मुख्य उपलब्धी
	कार्यक्रम	लक्ष्य परिमाण	विनियोजन	प्रगति परिमाण	बजेट खर्च रु. हजार	
६	खाद्यान्न बाली (चैते धान/धान/मकै) प्रवर्द्धन कार्यक्रम	२५०	२५०००	२४०	२३७३७	जम्मा २४० हे. क्षेत्रफलमा धान र मकैको व्यवसायिक खेती प्रवर्द्धन भएको । उन्नत/हाइब्रीड बीउ र सुक्ष्म खाद्यतत्वको वैज्ञानिक प्रयोग ले धान र मकैको उत्पादन/उत्पादकत्व बृद्धि हुने । कृषि यान्त्रिकरण प्रवर्द्धन तथा १० हे. क्षेत्रफलमा सिंचाइ सुविधा सहज एवं व्यवस्थित भएको । १७७६ कृपक घरधुरी संख्या लाभान्वित । अनुमानित उत्पादन : ७९२ मे.टन. (धान १९८, मकै ५९४) ; अनुमानित कारोवार मूल्य : रु. २.७० करोड
७	आलुबाली प्रवर्द्धन कार्यक्रम	२५	५०००	२५	४१५२.५	२५ हे. क्षेत्रफलमा व्यवसायिक आलु खेती प्रवर्द्धन भएको । २५६ कृपक घरधुरी संख्या लाभान्वित । अनुमानित उत्पादन : ७५० मे.टन. ; अनुमानित कारोवार मूल्य: रु. २ करोड

सि.नं.	संचालित प्रमुख कार्यक्रमहरू					हॉसिल मुख्य उपलब्धी
	कार्यक्रम	लक्ष्य परिमाण	विनियोजन	प्रगति परिमाण	बजेट खर्च रु. हजार	
८	किवी प्रवर्द्धन कार्यक्रम	४०	४०००	२०	२०५६.५	२० हे. क्षेत्रफलमा व्यवसायिक किवी खेति विस्तार भएको । २८ कृषक घरधुरी संख्या लाभान्वित। अनुमानित उत्पादन : ९० मे.टन. ; अनुमानित कारोवार मूल्य : रु. १.३५ करोड
९	सुन्तलाजात खेति प्रवर्द्धन कार्यक्रम	५०	५०००	४१	४११०.२	४१ हे. क्षेत्रफलमा व्यवसायिक सुन्तलाजात फलफुल खेति प्रवर्द्धन भएको । २०० कृषक घरधुरी संख्या लाभान्वित। अनुमानित कारोवार मूल्य : रु. २.६ करोड (२ वर्ष पछी)
१०	रैथाने बाली मूल्य श्रृङ्खला प्रवर्द्धन कार्यक्रम	५०	५०००	४०	३३६०.१	४० हे. क्षेत्रफलमा रैथाने बाली मूल्य श्रृङ्खला प्रवर्द्धन भएको । ३०२ कृषक घरधुरी संख्या लाभान्वित ।
११	यान्त्रिकरण तथा प्रविधि प्रवर्द्धन कार्यक्रम	७५	७५००	७५	७३४८.४	३४८ जना साना किसानहरूलाई ३०५ थान मिनि टिलर र ५० थान कम्बाइन राइस मिल ५० प्रतिशत अनुदानमा उपलब्ध गराई कृषि यान्त्रिकरण प्रवर्द्धनमा सहयोग पुगेको ।

सि.नं.	संचालित प्रमुख कार्यक्रमहरू					हौसिल मुख्य उपलब्धी
	कार्यक्रम	लक्ष्य परिमाण	बिनियोजन	प्रगति परिमाण	बजेट खर्च रु. हजार	
१२	जिल्लास्तर प्रगति समिक्षा तथा योजना तर्जुमा गोष्ठी	१	१५०	१	१०५.८	जिल्ला समन्वय अधिकारी, स्थानीय तहका प्रशासकिय अधिकृत, कृषि प्राविधिक र कृषकहरूको उपस्थितिमा चालु आ.व को प्रगति समिक्षा गरी आ.व. २०८०/८१ को कृषि विकास कार्यक्रम तर्जुमा को लागि माग तथा राय सुझावहरू संकलन गरियो ।
१३	स्थानीय तहमा कार्यरत कृषि प्राविधिकहरूको लागि तथ्याङ्क एकिकृत सफ्टवेयर एवं तथ्याङ्क सङ्कलन सम्बन्धी अभिमुखिकरण तालिम	१	३००	१	२८३	२५ वटै स्थानीय तहका कृषि प्राविधिकहरूलाई कृषि तथ्याङ्क संकलन, प्रशोधन र उत्पादन गर्नको लागि सर्वेक्षण विधि र अनुमान विधि बारे आधारभूत ज्ञान तथा शीप हौसिल भयो ।
१४	आ. व. २०७७/७८ मा स्थापना भएका कृषि तर्फका व्यवसायिक कृषि उत्पादन केन्द्र (ब्लक) विकास कार्यक्रम निरन्तरता (अन्य)	७	९३००	६	५८८८.५	१४० हे. क्षेत्रफलमा मकै ब्लक, ३० हे. मा तरकारी ब्लक, १४० हे. मा कफी ब्लक, ७० हे. मा तोरी ब्लक संचालन । ७०५ कृषक घरधुरी संख्या लाभान्वित । अनुमानित कारोबार मुल्य: रु ७ करोड (एकमुष्ट)

सि.नं.	संचालित प्रमुख कार्यक्रमहरू					हासिल मुख्य उपलब्धी
	कार्यक्रम	लक्ष्य परिमाण	बिनियोजन	प्रगति परिमाण	बजेट खर्च रु. हजार	
१५	उन्नत बीउ उत्पादनमा प्रोत्साहन अनुदान कार्यक्रम		२३००		१७००	४७ हे. क्षेत्रफलमा १०० मे. टन. धान र मकैको उन्नत बीउ उत्पादन भइ यथार्थसंकेतपत्र सहित विक्रि वितरण भएको । १४२ जना बीउ उत्पादक कृषकहरूले उन्नत बीउ उत्पादन प्रोत्साहन अनुदान प्राप्त गरेको । अनुमानित ६० लाखको उन्नत बीउको कारोवार भएको ।

कृषि ज्ञान केन्द्र, काभ्रेपलान्चोकको आ.व. २०८०/८१ को वार्षिक कृषि विकास कार्यक्रम

चालु आ.व. २०८०/८१ को लागि बजेट विनियोजन रु ११ करोड २० लाख ६९ हजार रहेको छ जसमध्ये पूँजिगत तर्फ रु. ३ लाख र चालु तर्फ रु. ११ करोड १७ लाख ६९ हजार रहेको छ । प्रधानमन्त्री कृषि आधुनिककरण परियोजना (संघ शसर्त) तर्फ बजेट रु १९ लाख विनियोजन भएको छ । स्वीकृत कृषि विकास कार्यक्रम तथा बजेट सम्बन्धी विवरण तालिका नं. २४ मा उल्लेख गरिएको छ ।

तालिका नं. २४ कृषि ज्ञान केन्द्र, काभ्रेपलान्चोकको आ.व. २०८०/८१ को वार्षिक कृषि विकास कार्यक्रम विवरण

क्र.स.	कार्यक्रम / क्रियाकलाप	एकाई	परिमाण	बजेट (रु.लाखमा)	कार्यविधि/मापदण्ड
१	जिल्लाका सरोकारवालाहरूसँग कार्यक्रम सार्वजनिकरण गोष्ठी	पटक	२	३	गोष्ठीको नर्मश अनुसार
२	स्थानीय तहमा कार्यरत कृषि प्राविधिकहरूसँग चौमासिक बैठक	पटक	३	३	गोष्ठी/बैठकको नर्मश अनुसार
३	जिल्लास्तर प्रगति समिक्षा तथा योजना तर्जुमा गोष्ठी	पटक	६	३	गोष्ठीको नर्मश अनुसार
४	वार्षिक प्रगति पुस्तिका तयारी तथा प्रकाशन	पटक	१	१	स्वीकृत नर्मश अनुसार
५	लाभग्राही विवरण पुस्तिका प्रकाशन	पटक	२	०।५	स्वीकृत नर्मश अनुसार
६	राष्ट्रपति उत्कृष्ट कृषक पुरस्कार वितरण (जिल्लास्तर)	पटक	२	३	राष्ट्रपति उत्कृष्ट कृषक पुरस्कार कार्यक्रम कार्यान्वयन कार्यविधि २०७१ (दोस्रो संशोधन २०७५)
७	कृषि विकासका लागि बीउ पुँजी कोष परिचालन	पटक	४	१००	बीउपुँजी परिचालन कार्यविधि, २०७९
८	न्यूनतम समर्थन मूल्य (Minimum Support Price) कार्यान्वयन कार्यक्रम	पटक	१	१०	न्यूनतम समर्थन मूल्य कार्यान्वयन कार्यविधि, २०७९
९	खाद्य प्रणाली रुपान्तरणका लागि मारामा आधारित जिविकोपार्जन सहयोग कार्यक्रम	संख्या	३०	३०	स्वीकृत कार्यविधि अनुसार

क्र.स.	कार्यक्रम / क्रियाकलाप	एकाई	परिमाण	बजेट (रु.लाखमा)	कार्यविधि/मापदण्ड
१०	प्रांगारिक मल वितरण कार्यक्रम	मे.टन	७५०	७५	प्रांगारिक मल वितरण कार्यविधि, २०७९
११	यान्त्रीकरण तथा प्रविधि प्रवर्द्धन कार्यक्रम	पटक	१	५०	कृषि यान्त्रिकरण तथा प्रविधि प्रवर्द्धन कार्यक्रम कार्यान्वयन कार्यविधि, २०७९
१२	उच्च प्रविधियुक्त संरचनामा तरकारी खेति प्रवर्द्धन कार्यक्रम	रोपनी	४५	३१५	स्वीकृत कार्यविधि अनुसार
१३	साना सिंचाई कार्यक्रम	संख्या	३०	९०	साना सिंचाई कार्यक्रम कार्यान्वयन कार्यविधि २०८०
१४	धानबाली प्रवर्द्धन कार्यक्रम	हेक्टर	५०	५०	कृषि विकास कार्यक्रम कार्यान्वयन कार्यविधि, २०७९
१५	मकै वाली प्रवर्द्धन कार्यक्रम	हेक्टर	५०	५०	कृषि विकास कार्यक्रम कार्यान्वयन कार्यविधि, २०७९
१६	व्यवसायिक तरकारी खेति प्रवर्द्धन कार्यक्रम	हेक्टर	४५	९०	कृषि विकास कार्यक्रम कार्यान्वयन कार्यविधि, २०७९
१७	किवी प्रवर्द्धन कार्यक्रम	हेक्टर	२५	२५	कृषि विकास कार्यक्रम कार्यान्वयन कार्यविधि, २०७९
१८	च्याउ खेती प्रवर्द्धन कार्यक्रम	संख्या	१२	२४	कृषि विकास कार्यक्रम कार्यान्वयन कार्यविधि, २०७९
१९	मसलाबाली प्रवर्द्धन कार्यक्रम	हेक्टर	२०	२०	कृषि विकास कार्यक्रम कार्यान्वयन कार्यविधि, २०७९

क्र.स.	कार्यक्रम / क्रियाकलाप	एकाई	परिमाण	बजेट (रु.लाखमा)	कार्यविधि/मापदण्ड
२०	आकस्मिक बाली संरक्षण कार्यक्रम	पटक	१	१	कृषि प्रसार कार्यक्रम संचालन निर्देशिका तथा नर्सरी २०७५
२१	बाली उपचार शिविर	पटक	१	१	कृषि प्रसार कार्यक्रम संचालन निर्देशिका तथा नर्सरी २०७५
प्रधानमन्त्री कृषि आधुनिकिकरण परियोजना (संघ शासनी)					
१३	प्राथमिकता प्राप्त कृषिमा नयाँ ब्लक विकास कार्यक्रम संचालन	पटक	१	१९	वार्षिक बजेट (रु.) : १९ (लाखमा) प्रधानमन्त्री कृषि आधुनिकिकरण परियोजना, परियोजना कार्यान्वयन म्यानुयल

आ.व. २०७९/८० को उपलब्धि सारांश

साना/सहकारी/थोपा सिंचाइले विस्तारित क्षेत्रफल: ६० हेक्टर

साना कृषि यन्त्र उपकरणहरू (मिनि टिलर, पावर टिलर, मल्टि क्रप थ्रेसर, स्प्रेयर, मकै छोडाउने मेसीन, डिस्क मिल, डिजिटल तराजु, मोटर पम्प, त्रिपाल, सिकेचर, प्रुनिङ्ग स आदि) वितरण (जम्मा २४८० संख्या)

बाँस/फलामको प्लाष्टिक टनेल निर्माण (४३० संख्या)

अनुमानित रु ३० करोड ५७ लाख बराबरको कारोबार तथा ५२२१ कृषक घरधुरी संख्या लाभान्वित

बाँझो जग्गामा खेती विस्तार भएको क्षेत्रफल २१ हेक्टर

प्रोत्सहान सहयोगमा खाद्यान्न बालीको उन्नत बीउ उत्पादन १०५ मे टन

समग्र कृषि विकास कार्यक्रम अन्तर्गत कूल खेती गरिएको कूल क्षेत्रफल (संघ शर्त कार्यक्रम समेत) १५०० हेक्टर

फोटोहरू



राष्ट्रपति उत्कृष्ट कृषक पुरस्कार जिल्लास्तर बाट सम्मानित कृषकहरु



साना सिंचाइ कार्यक्रम: चौतारा-१०, बलेफी-२



व्यवसायिक तरकारी खेती प्रवर्द्धन कार्यक्रम: पनौती न.पा.-८, मेलम्ची न.पा.-१



खाद्यान्न बाली प्रवर्द्धन कार्यक्रम: बलेफी गा.पा.-२, इन्द्रावती गा.पा.-५



किवी प्रवर्द्धन कार्यक्रम: भोटेकोशी गा.पा.-१, मेलम्ची न.पा.-१



सुन्तलाजात खेती प्रवर्द्धन कार्यक्रम: रोशी-९, धुलिखेल-१२



स्थानीय कृषकहरुको मागमा आधारित उच्चमशिलता प्रवर्द्धन कार्यक्रम: रोशी-७, नमोबुद्ध-८



आलुबाली प्रवर्द्धन कार्यक्रम: बाह्रबीसे, लिसंखुपाखर



कफी/तरकारी ब्लक विकास कार्यक्रम: चौतारासाँगाचोक न.पा.-१०, बनेपा-४



यान्त्रिकरण प्रवर्द्धन कार्यक्रम



तथ्यांक एकिकृत सफ्टवेयर एवं तथ्यांक संकलन सम्बन्धि अभिमुखिकरण तालिम



जिल्लास्तर प्रगति समिक्षा तथा योजना तर्जुमा गोष्ठी



स्थानीय तहमा कार्यरत कृषि प्राविधिकहरूसँग द्वैमासिक बैठक